



**COMMUNE DE VUFFLENS-LA-VILLE**

**Préavis 3/2021 :  
RAPPORT DE GESTION  
& COMPTES 2020**

# Table des matières

## Première partie : rapport de gestion 2020

1. PRÉAMBULE PAR LE SYNDIC OLIVIER DUPERRUT	3
2. RAPPORT DE LA MUNICIPALITÉ SUR SA GESTION 2020	4
2.1 Conseil communal	5
2.2 Organisation et répartition des dicastères	5
3. ADMINISTRATION & PERSONNEL COMMUNAL	7
4. COMMISSIONS MUNICIPALES & MUNICIPALITE	9
4.1 Dicastère d'Olivier Duperrut – Syndic	11
4.2 Dicastère d'Olivier Berthoud – Municipal	14
4.3 Dicastère de Michel Gruaz – Vice-Syndic	19
4.4 Dicastère d'Eric Maeder – Municipal	25
4.5 Dicastère de Caroline Jaugey – Municipale	30
5. ASSOCIATIONS INTERCOMMUNALES	36
6. CONCLUSIONS	37
7. ANNEXES	38
• La pyramide des âges 2020, éditée le 4 janvier 2021	38
• L'inventaire des véhicules	38
• La liste des Règlements communaux en vigueur	39
• La Liste des associations intercommunales	40
• La Liste des abréviations	41

## Deuxième partie : comptes 2020

8. Rapport de la Municipalité	42
9. Rapport de la Fiduciaire	47
10. Présentation des comptes 2020	48

# 1. PRÉAMBULE PAR LE SYNDIC OLIVIER DUPERRUT

Monsieur le Président du Conseil communal,  
Mesdames et Messieurs les Conseillères et Conseillers communaux,

L'année 2020 nous aura appris bien des choses.

Un grand nombre de personnes parle d'une année à oublier, nous parlons plutôt d'une année à retenir et sur laquelle construire. A bien des égards, ce millésime nous aura permis de réfléchir sur nous-mêmes et ainsi, modifier certains de nos comportements et fonctionnements personnels ainsi qu'au niveau de la gestion pour notre village.

C'est dans ce contexte particulier lié au COVID-19 qu'une liste de bénévoles a été établie pour aider toutes les personnes à risque et de +65 ans en leur faisant les courses notamment. Je tiens à remercier chaleureusement toutes les personnes qui se sont engagées et qui ont démontré une grande solidarité.

Mes remerciements au collège municipal pour leur soutien lors de ma première année à la syndiculture, durant laquelle nous avons eu le plaisir d'accueillir une nouvelle élue, Mme Jaugey qui a pris ses fonctions avec sérieux.

Remerciements également à Mme Rossel, Syndique de Vufflens-la-Ville de 2002 à 2020. Elle nous a toujours fait partager sa motivation, sa passion pour le village même après 20 ans passés à la Municipalité. Elle est remerciée pour sa gestion et son professionnalisme pendant toutes ces années.

J'exprime également mes sincères remerciements aux employées et employés de nos services communaux pour leur fidélité et la parfaite qualité du travail accompli durant cette année des plus particulières où rien n'a été simple. Il a fallu improviser et s'adapter au fil des mois, ce qu'ils ont fait avec compétence.

J'adresse enfin mes remerciements à vous, Monsieur le Président du Conseil communal, Mesdames et Messieurs les Conseillères et Conseillers communaux, pour votre engagement, ainsi que pour la confiance accordée à la Municipalité.



Olivier Duperrut - Syndic

## 2. RAPPORT DE LA MUNICIPALITE SUR SA GESTION 2020

Monsieur le Président,  
Mesdames, Messieurs les Conseillers,

Conformément à la Loi du 28 février 1956 sur les Communes, ainsi qu'à l'article 95 du Règlement du Conseil communal de la Commune de Vufflens-la-Ville, la Municipalité a l'honneur de soumettre à votre approbation le rapport sur la gestion pour l'année 2020.

Comme suggéré par la Commission de gestion, la Municipalité a revu le contenu de son rapport afin de l'orienter principalement sur Vufflens-la-Ville et non sur les activités des associations intercommunales.

Après réflexion, la Municipalité a décidé de vous présenter un seul préavis contenant dans la première partie le rapport de gestion, qui porte sur les autres aspects de l'activité de la Municipalité, et dans la deuxième partie les comptes et commentaires, qui portent exclusivement sur les éléments financiers.

Cette formule permet à la Municipalité d'informer le Conseil communal de manière globale en regroupant les événements qui se sont déroulés durant l'année, chiffres à l'appui.



## 2.1 Conseil communal

Le Conseil communal a siégé 5 fois au cours de l'année 2020. Dix préavis municipaux ont été soumis au Conseil communal, lequel les a tous acceptés. Comme demandé par la Commission de gestion, un tableau listant les préavis, interpellations, postulats ou motions est présenté ci-dessous :

<i>No</i>	<i>Objet et descriptif</i>	<i>Séance</i>	<i>Décision</i>
3	Dépassement du crédit d'invest. pour la création d'un bâtiment polyvalent	1 <sup>er</sup> juillet	Préavis amendé accepté à la large majorité moins 2 abstentions
4	Rempl. de la conduite du Moulinet	1 <sup>er</sup> juillet	Préavis accepté à l'unanimité
5	Réfection de la place de jeux scolaire	1 <sup>er</sup> juillet	Préavis accepté à l'unanimité
1	Rapport de gestion de l'exercice 2019	2 septembre	Préavis accepté à l'unanimité
2	Comptes communaux 2019	16 septembre	Préavis accepté à l'unanimité
6	Arrêté d'imposition pour l'année 2021	28 octobre	Préavis accepté à la large majorité moins 1 abstention
7	Fonds de réserve	28 octobre	Préavis accepté à l'unanimité
8	Règlement communal sur les taxes de séjour et sur les résidences secondaires	16 décembre	Préavis accepté à la large majorité moins 2 abstentions
9	Budget de fonctionnement 2021	16 décembre	Préavis accepté à la large majorité moins 1 abstention
10	Demande de crédit pour la création d'un espace de détente familial en Marteley, comprenant la réfection complète de la place de jeux et le remplacement des modules du skatepark	16 décembre	Préavis accepté à la large majorité moins 2 abstentions

## 2.2 Organisation et répartition des dicastères

La Municipalité a siégé lors de 45 séances ordinaires qui ont lieu le lundi matin. A ces séances sont venues s'ajouter de nombreuses réunions en présentielles ou par visioconférence avec des commissions, des associations intercommunales, les Syndicats SIVA, SEVA et RC 177, divers partenaires, services de l'Etat, architectes, ingénieurs, fournisseurs, notaires et géomètres. A cela s'est ajouté 4 séances extraordinaires afin de réfléchir et débattre plus longuement sur certains sujets.

Une fois par année, M. Dessauges – Préfet du district du Gros-de-Vaud rend visite à la Municipalité pour échanger et contrôler la tenue des registres. Cette visite est traditionnellement suivie d'un repas en présence des membres de l'autre Commune visitée ce jour-là. Cette année, la visite prévue le 17 novembre a été annulée en raison de la situation sanitaire.

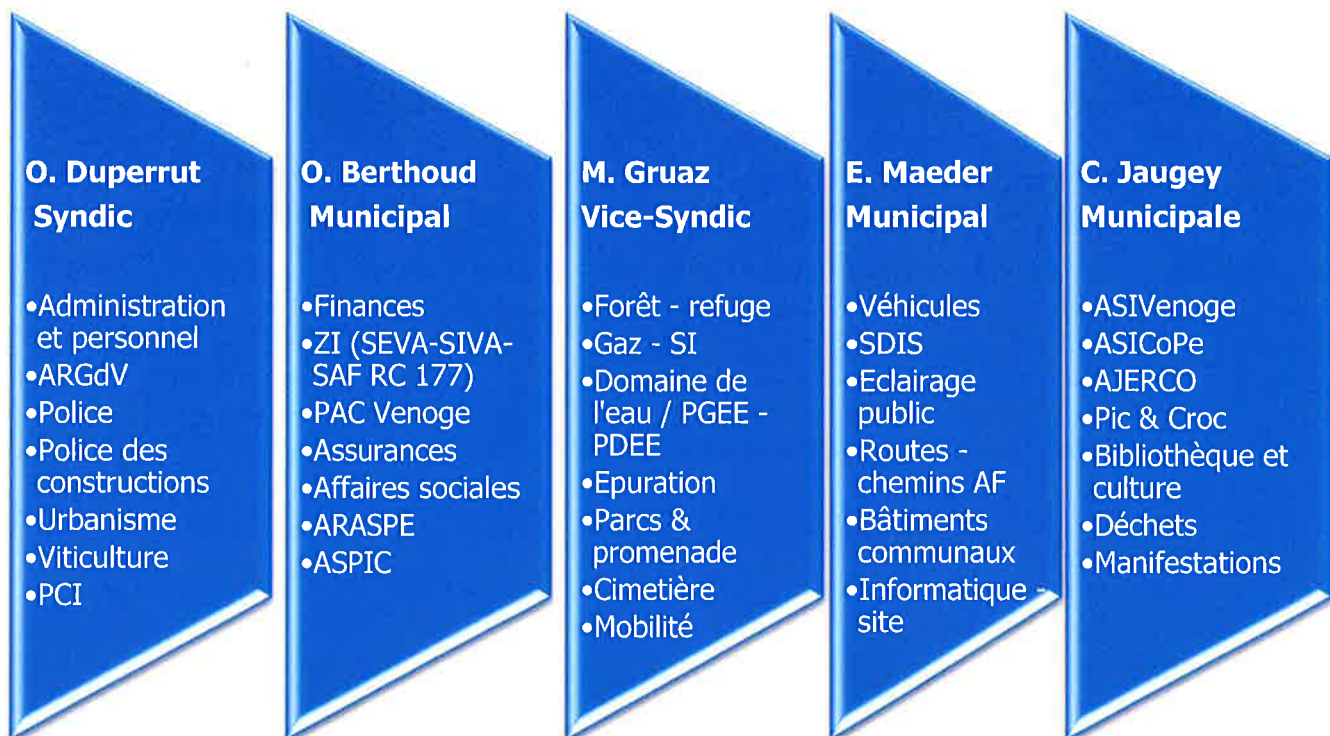
Pour fêter le départ de Mme Rossel à la tête de l'exécutif depuis près de 20 ans, la Municipalité a invité le jeudi 27 février les membres du Conseil communal ainsi que ses anciens collègues et le personnel communal pour un apéro dînatoire, en présence également de M. Dessauges – Préfet, lequel a prononcé quelques mots personnalisés à son intention ainsi que M. Duperrut – son successeur dès le 1<sup>er</sup> mars.



Les dicastères étaient répartis de cette manière jusqu'au 29 février 2020 :



Dès le 1<sup>er</sup> mars, une nouvelle répartition a été faite comme suit, sans changement depuis lors :



### 3. ADMINISTRATION & PERSONNEL COMMUNAL

Au 31 décembre 2020, la population de Vufflens-la-Ville s'élevait à 1349 habitants.

De ces 1349 habitants (681 hommes et 668 femmes), on dénombre 1132 personnes de nationalité suisse et 217 personnes de nationalité étrangère. Durant l'année, nous avons dénombré 139 arrivées pour 82 départs, 16 naissances et 6 décès.

Ce printemps, durant la 1<sup>ère</sup> vague du COVID-19, le bureau communal a dû fermer ses portes selon les directives reçues. Toutefois, une permanence téléphonique a été maintenue 4 heures par jour. Afin de tenir informée la population des décisions tant municipales, cantonales que fédérales, plusieurs tous-ménages ont été envoyés, lesquels ont été fort appréciés au vu des nombreux retours positifs reçus. D'autre part, une liste de bénévoles a pu être mise rapidement sur pied grâce aux membres de nos sociétés locales, lesquels sont une nouvelle fois remerciés pour leur disponibilité autant que pour l'aide apportée.

Malgré ce contexte particulier, Mme Böhlen, Mme Nijenhuis et M. Batista ont pleinement assuré leur poste de travail ; le guichet étant fermé, Mme Gindroz est venue au bureau communal uniquement 4 heures par semaine. Le personnel de la bibliothèque, celui de la cantine Pic & Croc et la patrouilleuse scolaire n'ont pas pu travailler au vu de la fermeture des infrastructures. Une demande a été faite afin de pouvoir bénéficier de RHT, laquelle a été refusée étant donné que nous sommes une collectivité publique. Toutefois, la Municipalité a décidé de couvrir entièrement les salaires au vu de la situation.

C'est dans ce contexte particulier que M. Panchaud a débuté son activité le 1<sup>er</sup> avril. Il a reçu l'aide et les conseils de notre concierge M. Batista qui a pu lui consacrer du temps étant donné que les bâtiments communaux étaient fermés.

La Commune occupe du personnel fixe et auxiliaire pour s'occuper des différentes tâches, à savoir :

Administration communale – postes à taux fixes :

- Boursière à 60 % : Nijenhuis Dominique
- Concierge à 100% - huissier : Batista Nelso
- Employé communal à 100% : Chopard Simon jusqu'au 31 janvier
- Employé communal à 100% : Panchaud Patrice dès le 1<sup>er</sup> avril
- Préposée au contrôle des habitants à 55% : Gindroz Cornelia
- Secrétaire municipale à 100% : Böhlen Sandrine

Aide conciergerie pour les collègues – 420 heures :

- Boss Cédric
- Fernandes Maria, jusqu'au 31 mars
- Wyssen Danielle, depuis le 1<sup>er</sup> avril

Archiviste communale – 100,75 heures :

- Gruaz Edith

Bibliothèque communale - 670 heures y compris les contes :

- Bahon Dufour Emmanuelle
- Duperrut Chloé, 1<sup>er</sup> semestre
- Jaugy Clémence, 2<sup>ème</sup> semestre
- Kraus Gabriele
- Lasserre-Gobin Sashi
- Pichard Lionel
- Rappaz Nathalie
- Wihler Marcela – responsable

Cantine Pic & Croc :

- Berthoud Marie – responsable 1<sup>er</sup> semestre à +/- 35%
- Gysler Tania – responsable 2<sup>ème</sup> semestre à +/- 40%

Et les auxiliaires – 1280 heures

- Bachofen Arielle
- Berthoud Marie au 2<sup>ème</sup> semestre
- Henry Marisa
- Rappaz Nathalie

Organiste – 13 prestations :

- Novello Kristina



Patrouilleuses scolaires – 328 heures :

- Berchier Jasmine – remplaçante
- Kuenzi Denise – titulaire
- Reda Stéphanie – remplaçante

Refuge – 39 réservations :

- Kuenzi Denise, jusqu'à 31 août
- Panchaud Patrice, depuis le 1er septembre

La Municipalité remercie tout le personnel qu'il soit fixe ou auxiliaire pour le travail de qualité fourni tout au long de l'année afin de répondre au mieux aux besoins de notre population.

Fin novembre, Mme Gindroz a donné sa démission pour la fin du mois de février 2021. Elle a souhaité rejoindre une entreprise privée, avec un taux d'activité à 100%. Pour son remplacement, la Municipalité a publié une annonce sur le site spécifique ADVCH, dans le journal de Cossonay et celui de l'Echo du Gros-de-Vaud. Le choix s'est porté sur une personne exerçant déjà le poste de préposée au Contrôle des habitants dans une autre Commune.

## 4. COMMISSIONS MUNICIPALES & MUNICIPALITE

Sur demande ou besoin de la Municipalité, plusieurs commissions collaborent avec elle sur différents dossiers, lesquelles sont nommées pour la législature en cours et sont composées des personnes suivantes :

Commission consultative d'urbanisme (CCU) - 65 heures :

- Cornu Philippe - Président
- Fabre Sébastien
- Pichard Anne
- Vullioud Benjamin
- Torchio-Popescu Janique - avocate

Commission du suivi des nuisances sonores dans la ZI de la Plaine – 18,5 heures :

- Cavedon Gilbert
- Frossard Goy Nadine
- Marchon Thierry
- Trottet Yves
- Verly Monique

Commission de salubrité – non activée durant cette année :

- Duperrut Olivier – Syndic
- Leuenberger Christophe – ST Cossonay
- Urfer Etienne – Médecin

Commission mobilité – 63 heures:

- De Buren Guillaume
- Goy David
- Nicollerat Martine
- Trottet Yves
- Vanderweckene Joseph

Commission d'urbanisme :

- Duperrut Olivier – Syndic
- Jacquemettaz Valérie – SECUChantier Sàrl

Il est ici rappelé que tous les dossiers de police des constructions qui nécessitent un rapport sont transmis au bureau technique de Cossonay avec qui la Municipalité a signé un contrat de prestations. Il en va de même pour ce qui est de la sécurité du domaine public selon le Règlement cantonal vaudois de Prévention des Accidents dus aux chantiers (RPAC) et la surveillance de la sécurité des constructions selon la LATC avec SECUChantier & habitation Sàrl, laquelle a effectué environ 195 heures pour la Commune de Vufflens-la-Ville.



Les photos qui sont présentées dans ce rapport ont été envoyées pour la majeure partie par des citoyennes et citoyens, lesquels sont chaleureusement remerciés. Elles permettent de regarder et découvrir notre village sous différents angles.

La photo florale de la première page a été prise par Mme Lüscher. Nous espérons que cette note printanière égallera votre lecture.

## 4.1 Dicastère d'Olivier Duperrut - Syndic



Les principales activités gérées dans le cadre de ce dicastère sont :

- Administration et personnel
  - ARGdV
  - Police
  - Police des constructions
  - Urbanisme
  - Viticulture
  - PCI
- En cas d'absence, c'est le Vice-Syndic qui est nommé remplaçant pour ce dicastère

Délégations suivantes :

- Membre du CoDir de l'EIEVMV
- Membres du CoDir de la PCI du Gros-de-Vaud
- Membre du Conseil intercommunal de l'ASIVenoge & commission des finances
- Membre du Conseil intercommunal du SDIS Région Venoge
- Représentant communal de l'ARGdV et de la Commission agriculture
- Représentant communal à l'assemblée générale du SEVA – SIVA et Syndicat AF RC 177

## **Administration et personnel**

Ce point a été développé en page 7 à 9 de manière approfondie afin de vous donner une vision globale du personnel employé par la Commune.

## **ARGdV**

Le rapport de gestion conséquent peut être consulté dans son intégralité au bureau communal.

## **Police**

Dans la main courante du poste d'Echallens, il est à signaler 107 événements relatifs à notre Commune durant l'année soit légèrement moins qu'en 2019. La plupart de ces événements restent toutefois sans gravité.

Les postes mobiles de la Gendarmerie se sont rendus à 5 reprises dans notre village.

## **Naturalisation**

Pour faire suite à l'entrée en vigueur de la nouvelle loi sur le droit de cité vaudois, deux dossiers nous sont parvenus. Dans le cadre du 1<sup>er</sup> dossier, la Municipalité a émis un préavis négatif au vu de l'arriéré d'impôts du requérant, lequel a fait recours au Tribunal contre notre décision. La CDAP a rejeté le recours et confirmé la décision municipale, à charge au requérant de payer des dépens à la Commune.

Le 2<sup>ème</sup> dossier a été envoyé au Service de la Population avec un préavis favorable.

## **Police des constructions**

Au courant de l'année, la Municipalité a délivré ou autorisé :

- 18 autorisations municipales, toutes affichées au pilier public durant 10 jours
- 12 dossiers ont été soumis à l'enquête publique
- 4 dossiers ont été soumis à l'enquête administrative soit uniquement traités par les Services du canton
- 4 fouilles chaussée/trottoir, toutes annoncées au moyen du formulaire déposé sur le site sous « police des constructions »
- 10 échafaudages, dont un contrôle sécurité a été effectué

En ce qui concerne les annonces d'installations solaires, 14 annonces ont été signées. Selon le Règlement d'application de la loi sur l'aménagement du territoire et les constructions (LATC), il est précisé que l'installation de panneaux solaires (quelle que soit leur surface) n'est plus soumise à autorisation, si certaines conditions sont respectées, notamment si la parcelle se trouve en zone à bâtir. Toutefois, le chiffre susmentionné ne reflète pas les demandes totales, mais uniquement les annonces faites à la Municipalité, hors demandes de permis de construire.

La Commune de Vufflens-La-Ville ne bénéficiant pas d'un règlement sur les procédés de réclame, c'est la Loi cantonale sur les procédés de réclame (LPR) et son règlement d'application (RLPR) qui s'appliquent. Les demandes proches de la route sont soumises au préalable à la DGMR, pour préavis. En 2020, un permis a été délivré dans la Zone industrielle.

Un point de situation du développement de la zone industrielle :

- COOP (parcelle 920) : construction d'une halle logistique et de bureaux, d'un parking souterrain de 66 places et d'une passerelle de liaison, sur la parcelle 920, ainsi que d'une voie d'accès ferroviaire privée sur la parcelle 922. Le chantier conséquent est en cours encore pour vraisemblablement une année
- Frutiger (parcelle 922) : les travaux de construction du bâtiment administratif ainsi que des emplacements de stationnement sont en cours. Le chantier devrait se terminer à la fin de l'année
- H2M (parcelle 926) : construction d'un centre de tri et de conditionnement des matériaux et d'un bâtiment administratif ainsi qu'une voie ferroviaire de desserte. Le chantier conséquent est en cours encore pour vraisemblablement une année. Toutefois, des secteurs ont d'ores et déjà reçus des autorisations d'exploiter. Le permis d'utiliser sera délivré une fois le site totalement terminé
- Yvimmo SA (Matthey Transport SA – parcelle 921) : création d'une surface d'entretien pour engins de transport. Transformation intérieure et bâtiment administratif. Création d'une station-service et d'une station de lavage. Divers secteurs ont d'ores et déjà reçu des autorisations d'exploiter. Le permis d'utiliser sera délivré une fois le site totalement terminé

## PCI

Depuis le début de la nouvelle législature, les membres du Comité de direction n'ont pas changé.

Le rapport de gestion peut être consulté dans son intégralité au bureau communal. Nous relevons les deux indications suivantes relatives à l'engagement de l'ORPCi Gros-de-Vaud durant la pandémie :

- 1<sup>ère</sup> vague : 504 personnes engagées soit 3652 heures
- 2<sup>ème</sup> vague : 158 personnes engagées soit 1548 heures



## 4.2 Dicastère d'Olivier Berthoud - Municipal



Les principales activités gérées dans le cadre de ce dicastère sont :

- Finances
  - Zone industrielle (SEVA – SIVA – Syndicat AF RC 177)
  - PAC Venoge
  - Assurances
  - Affaires sociales
  - ARASPE
  - ASPIC
- En cas d'absence, c'est Caroline Jaugey qui est nommée remplaçante pour ce dicastère

Délégations suivantes :

- Membre du CoDir de l'ASPIC
- Membre du CoDir de l'ARASPE
  
- Membre du Conseil intercommunal de l'ASICoPe
- Membre du Conseil intercommunal de l'AJERCO
- Membre du Conseil intercommunal de l'AIEV
  
- Représentant communal au CoDir du SEVA – SIVA et Syndicat AF RC 177

## **Finances**

Ce point sera développé de manière approfondie dans la deuxième partie, au point 8, page 42 et suivantes.

## **Zone industrielle**

La Zone industrielle est dans une deuxième phase de croissance. Des permis ont été délivrés et une réflexion de fond sur l'évolution de la zone a été mise en œuvre par le Canton. La Municipalité est représentée au Comité de pilotage.

La création d'un accès par le Nord a été mise à l'enquête ; la Municipalité a fait opposition avec l'objectif, certes difficile à atteindre car la politique des CFF est de s'en tenir strictement aux exigences légales, d'obtenir des mesures limitant les nuisances sonores.

Suite à la décision du Conseil communal de décembre 2019, un droit distinct et permanent de superficie a été octroyé à la société Demaurex SA.

## **SEVA**

Le SEVA, en charge de l'entretien des infrastructures et de l'exploitation du site, a également eu une activité soutenue cette année. Son rapport de gestion peut être consulté dans son intégralité au bureau communal.

## **SIVA**

Le SIVA, en charge de la réalisation des infrastructures de la Zone industrielle, a eu une activité importante en 2020.

Le Comité de direction est composé de M. Berthoud (Président) - Commune de Vufflens-la-Ville, M. Ballmer (Vice-Président) - Galliker Transport SA, M. Casal - Coop Société Coopérative, M. Galé - Camion Transport SA, M. Hochstrasser - H2M Rail-Route SA, M. Jaquet - Commune d'Aclens et M. Straessler - Pangas SA. La secrétaire est Mme Duperret - responsable RH chez Galliker Transport SA. Le caissier est M. Matteo - GRF Société Fiduciaire SA.

La Commission de Classification (ci-après CCL) est composée de Me Moinat (Présidente) - avocate, de M. Martin – ingénieur spécialisé en transports ferroviaires, M. Rivier - architecte, et M. Dutruit - ingénieur. Son secrétaire et technicien est M. Guex - ingénieur géomètre.

Outre l'Assemblée générale extraordinaire du 7 février 2020, le CoDir s'est réuni à sept reprises, parfois en visio-conférence. Il a notamment traité les points suivants :

- Information à ses membres sur les travaux du Comité de pilotage mis en place par l'Etat au sujet du développement futur du site logistique de la Zone de la Plaine
- Préparation de l'Assemblée générale

- Approbation des comptes 2019 et du budget 2021
- Mise en place d'un processus pour les paiements
- Adoption du rapport de gestion 2019
- Rencontre avec la Commission de gestion
- Rencontre avec la Commission de classification
- Examen d'un projet mis à l'enquête par les CFF visant à la création d'une entrée Nord de la ZI

Une délégation du Comité, soit M. Ballmer, M. Berthoud et M. Hochstrasser a participé activement aux travaux du Comité de pilotage susmentionné. Elle procèdera en 2021, en collaboration étroite avec la CCL, à une analyse fine du rapport final établi par la société Citec, mandatée par le Canton. La deuxième phase des travaux débutera au printemps 2021 et il s'agit de partir sur de bonnes bases pour le développement futur de notre site logistique. Les contacts avec la CCL ont été renforcés dans cette optique.

Les archives du Syndicat, assez volumineuses, ont été reprises et sont désormais localisées au secrétariat, au siège de Galliker Transport SA.

## **Syndicat AF RC 177**

En ce qui concerne le Syndicat des améliorations foncières RC 177, l'objectif était de remanier les parcelles sises dans son périmètre afin de permettre la construction de la RC 177, qui libère notre village du trafic poids lourds et d'une grande partie du trafic routier. Il a été atteint.

Quelques opérations administratives doivent encore être effectuées, de sorte que le Syndicat poursuit son activité, qui est désormais légère.

## **PAC Venoge**

La commission Venoge a été mise en œuvre par le Canton suite à l'adoption dans les années 90 de l'initiative « Sauvons la Venoge ».

Elle est composée notamment de représentants des associations de protection de l'environnement, de représentants des Communes riveraines et de représentants de diverses entités (CVCI, Pêcheurs en Rivière, Prométerre). Elle est présidée par Mme Métraux - Conseillère d'Etat. Divers services de l'Etat participent aux séances en fonction des besoins.

Les représentants des Communes sont désignés par l'UCV. Sièges de l'Association Venoge Vivante, notre Commune a été représentée par M. Berthoud; ce n'est toutefois pas un droit. M. Berthoud siège dans cette commission depuis 2011.

La Commission n'a siégé qu'une fois cette année. Elle a traité de la mise en œuvre d'un EMPD (exposé des motifs et projet de décret) prévoyant diverses mesures et études. Elle a également suivi les résultats de la mise à l'enquête de la modification du PAC Venoge, qui a suscité de nombreuses oppositions.



## Assurances

En 2020, il y a eu quatre cas signalés à savoir :

- Une fuite d'eau
- Un cas accident & un cas maladie
- Une déprédation au collège (tag & vitre cassée)

## Affaires sociales

Cette partie du dicastère comprend de nombreux volets, dont la vérification de demandes de prestations complémentaires auprès de l'Agence d'assurances sociales d'Echallens, la participation aux séances des EHNV et de Réseau Santé Région Lausanne notamment.

Les activités ont toutefois été ralenties par la pandémie Covid-19.

En ce qui concerne l'ARASPE, le rapport de gestion peut être consulté dans son intégralité au bureau communal.

## ASPIC

Le Comité de direction, composé de M. Rossi (Président) - Gollion, M. Dumont (Vice-Président) - Penthaz, Mme Induni - Cossonay, Mme Rime – L'Isle, M. Agassis - Mont-la-Ville, M. Jauner - Penthaz, et M. Berthoud – Vufflens-la-Ville, a siégé à dix reprises.

Mme Baudet, puis Mme Pisani Ben-Nsir dès juillet, ont assumé la fonction de secrétaire. Mme Gabriel assume la fonction de caissière.

Depuis le démarrage des travaux de construction de la piscine, l'activité du CoDir a pris son rythme. Elle est désormais soutenue. Lors des dix séances susmentionnées, le Comité de direction a notamment traité les points suivants :

- Adoption du préavis no 1/2020 relatif aux comptes 2019 et rapport de gestion
- Facturation aux Communes membres des redevances 2020
- Obtenu tous les financements nécessaires à la réalisation du projet
- Créé un site internet, [www.aspicoss.ch](http://www.aspicoss.ch), avec l'appui de la société Inetis
- Mandaté M. Mange pour la création d'une identité visuelle complète
- Obtenu la confirmation du soutien de CHF 600'000.- du Fonds du sport vaudois et son versement
- Tenu un point presse le 23 septembre pour la présentation du projet, avec un bon retour
- Visité les installations avec les Comités de direction ASICovv, ASIVenoge et ASICoPe, ainsi que les directions des écoles, le 15 octobre
- Décidé de poser des panneaux photovoltaïques sur le toit de la piscine
- Mandaté la fiduciaire Fiprom pour le contrôle des comptes 2020
- Déterminé les tarifs applicables dès l'entrée en fonction de la piscine

Le Comité a également participé aux Assemblées générales du 19 mars et du 6 octobre.

La délégation Construction composée de Mme Induni, Mme Rime, M. Dumont et M. Rossi a participé à de nombreuses séances et informé régulièrement le Comité de direction.



Une délégation composée de M. Rossi, M. Jauner et M. Berthoud a rencontré les candidats au poste de responsable technique et d'exploitation de la piscine ; les candidats sélectionnés ont ensuite été reçus par les autres membres du Comité. Le choix s'est porté sur M. Reymond, qui est entré en fonction le 1<sup>er</sup> janvier 2021. Il est au bénéfice d'une formation très complète et travaillait en dernier à la Piscine et Patinoire de Montchoisi, à Lausanne.

La délégation Finances composée de M. Rossi, M. Jauner et M. Berthoud, assistés de Mme Gabriel a quant à elle rencontré à plusieurs reprises des entités pouvant assumer le financement de l'opération, qui est désormais totalement garanti.

**La piscine  
intercommunale  
des Chavannes à  
Cossonay ouvre à  
l'été 2021 !**



## 4.3 Dicastère de Michel Gruaz -Vice-Syndic



Les principales activités gérées dans le cadre de ce dicastère sont :

- Forêt - refuge
- Gaz – SI – téléseu
- Terrains communaux
- Domaine de l'eau / PGEE - PDEE
- Epuration
- Parc & promenade
- Cimetière
- Mobilité

➤ En cas d'absence, c'est Eric Maeder qui est nommé remplaçant de ce dicastère

Délégations suivantes :

- Membre du CoDir de l'AIEV
- Membre du CoDir de l'EIEVMV
  
- Membre du Conseil intercommunal de l'ARASPE
- Membre du Conseil intercommunal de l'ASIVenoge
- Membre du Conseil intercommunal de l'ASPIC
  
- Représentant communal au sein du Groupement forestier intercommunal de la Venoge
- Représentant communal au sein de l'organisation du Passeport Vacances Région Lausannoise

## Forêt

Le groupement du triage forestier intercommunal de la Venoge est composé des Communes suivantes : Bussigny, Chavannes-près-Renens, Cheseaux-sur-Lausanne, Crissier, Ecublens, Jouxten-Mézery, Mex, Penthaz, Prilly, Romanel-sur-Lausanne, Renens, St-Sulpice, Sullens, Villars-Ste-Croix et Vufflens-la-Ville.

Depuis le début 2017, 11 Communes, dont Vufflens-la-Ville, sont gérées selon le contrat de degré 3 pour une durée de 6 ans. Ce qui signifie que tous les coûts et les recettes liés à l'entretien des forêts sont pris en charge par le Groupement. Les budgets correspondent au solde annuel pour chaque commune ; ce montant figure dans le contrat de bail.

Sur l'ensemble des propriétés communales du Groupement, il a été prélevé 3'820 m3 de bois contre 3'950 m3 en 2019.

Encadrement et soutien logistique pour de nombreux "canapés forêt" sur les Communes de Bussigny, Crissier, Cheseaux, Ecublens, Prilly-Jouxten – Vufflens-la-Ville – St-Sulpice

## Refuge

Le refuge, dont la gestion fait partie du dicastère « domaine forestier », a été loué ou mis à disposition à 46 reprises, dont 7 annulées liées aux mesures sanitaires du Covid-19.

Le 26 août, un nouveau contrat a été signé avec M. Panchaud pour la remise des clefs et du contrôle du refuge avant et après location. Il effectue ce travail en complément à son emploi à la Commune. M. et Mme Kuenzi ont été remerciés pour les tâches effectuées jusqu'à ce jour.

## Terrains communaux

La location des surfaces communales à nos agriculteurs se présente comme suit :

Duperrut Pascal et Olivier :

<u>Lieu-dit</u>	<u>Parcelle</u>	<u>Surface</u>
Bovon	39	800 m2 non labourable
Bovon	136	14'731 m2
Bovon	212	2'433 m2 non labourable
Longe Cuaz	490	14'469 m2 non labourable
Chomau	341	8'965 m2 non labourable
Chomau	342	11'000 m2 non labourable
Chomau	342	5'000 m2
Les Vernes	352	2'513 m2 non labourable
En Sency	434	14'718 m2
Creux de la Venoge	1210	33'703 m2

Goy David :

<u>Lieu-dit</u>	<u>Parcelle</u>	<u>Surface</u>
Falien	435	26'777 m2
Longe Cue	488	5'613 m2 non labourable
Terreau de Lavaux	1187	11'119 m2
Terreau de Lavaux	1170	2'162 m2
Moulin de la Palaz	1209	8'521 m2

Annen Willy :

<u>Lieu-dit</u>	<u>Parcelle</u>	<u>Surface</u>
Reverule	1228	1'121 m2 dont 804 m2 de haie

## Domaine de l'eau

Notre PDDE (Plan Directeur de la Distribution de l'Eau) ainsi que celui de l'entente EIEVMV, avaient été acceptés provisoirement en 2009. Ils ont été établis à titre définitif en 2020. Ces PDDE ont été approuvés tant par l'OFCO que par l'ECA.

Nous avons remplacé la conduite d'eau obsolète de la route du Moulinet. Grâce à la grande compréhension des propriétaires la nouvelle conduite a été implantée sur le terrain privé jouxtant la route.



Notre SIT est suivi avec beaucoup d'attention et adapté au fur et à mesure des modifications du réseau.

Les vannes de réseau, situées dans la chambre de la Grand-Rue devant l'église ont été remplacées. En cas de nécessité leur fonctionnement correct n'était plus assuré.



Nous avons complété la présence de micros sur nos vannes de réseau afin de gérer plus précisément les éventuelles fuites. Nous disposons maintenant de 40 vannes équipées.

En 2020, 3 fuites, dont une sur conduite privée, ont été détectées rapidement grâce à ces micros. Après une année 2019 durant laquelle nos pertes d'eau se sont avérées considérables, l'année 2020 (de fin septembre 2019 à fin septembre 2020) a été légèrement meilleure puisque nous avons acheté 88'400 de m<sup>3</sup> d'eau et en avons vendu 73'800 à nos abonnés. Les pertes d'eau, dues essentiellement aux 3 fuites citées mais aussi à l'eau dite "de chantier", c'est-à-dire lors de constructions, et qui n'est pas comprise dans le chiffre des ventes, se montent à environ 16 %.

Les ventes d'eau de l'EIEVMV en 2020, année à nouveau particulièrement chaude et sèche, ont atteint le chiffre record de 232'716 m<sup>3</sup> contre 214'672 en 2019 soit plus 18'044 m<sup>3</sup>.

Sur le plan chimique et bactériologique nous distribuons une eau non filtrée et non chlorée de bonne qualité. Depuis 2019, l'OSAV a déclaré pertinents les métabolites du chlorothalonil ce qui équivaut à exiger que ceux-ci ne dépassent pas 0.1 µg/l soit 0,1 milligramme par litre d'eau. En prenant cette décision l'OSAV a divisé par 100 ce qui était précédemment toléré. Notre eau dépasse cette nouvelle limite puisqu'elle présente un taux de 0,2 µg/l. Nous avons deux ans pour tenter de réduire ce taux et espérons que l'interdiction de répandre du chlorothalonil dès 2020 aura un effet favorable à moyen terme.

L'EIEVMV a fait installer un by-pass au réservoir, lequel permet d'alimenter la commune de Villars-Ste-Croix en eau d'Eauservice sans transit par les cuves. Ceci permettra de vider les deux cuves du réservoir pour remplacer les vannes défectives. Grâce à cette installation l'assèchement de la cuve, dont la chape présente des microfissures, est garanti autorisant dès lors, lorsque ce sera nécessaire, un assainissement de cette chape.



Afin de respecter le règlement sur la comptabilité des communes, l'EIEVMV est contrainte d'amortir de manière plus conséquente le patrimoine administratif. Jusqu'en 2034, cet amortissement passe de CHF 100'000.- à CHF 147'640.- /an ce qui a une influence d'environ CHF 0.20 par m<sup>3</sup> sur le prix de l'eau.

## **Epuration**

Nous avons procédé au curage d'un secteur du village, soit les canalisations du secteur Haut du village. Afin d'améliorer la fiabilité de notre SIT nous demandons les corrections requises lors de chaque découverte de canalisations dont l'emplacement ne correspond pas à situation réelle.

Michel Gruaz fait partie du CoDir de l'AIEV (Association intercommunale des eaux Vuflens-la-Ville). Toutes les mises à l'enquête dans la Zone industrielle sont signalées à l'association.

Conçue pour 8'000 EH (équivalents habitants) la STEP de Bremblens pourrait, moyennant des investissements relativement modestes, épurer les eaux usées provenant de 10-12'000 EH.

Sur mandat et à charge du Canton, une étude régionale d'épuration des STEP de Bremblens, Grancy-Senarclens, Vuillerens et Colombier-Cottens a débuté. Elle a pour but de déterminer l'avenir de ces STEP et une éventuelle concentration de certaines de celles-ci.

Le traitement des micropolluants n'est actuellement pas envisagé pour l'AIEV car le volume d'eau épurée représente une concentration relativement modeste par rapport au débit de la Venoge. Par ailleurs, le traitement des micropolluants de plus grandes STEP est prioritaire pour la Confédération.

## **Parc & Promenade et cimetière**

Quelques travaux de taille ont été réalisés. L'entretien courant du cimetière et des espaces publics est assuré par l'employé communal.

## **Mobilité**

L'horaire 2021, nous permet de disposer de la même desserte ferroviaire et routière (CarPostal) qu'en 2020. Le Covid a contraint les CFF à supprimer des correspondances et à prendre des dispositions défavorables au trafic régional. De nombreux courriers ont été échangés à ce sujet avec les CFF. En ce qui concerne la ligne de bus 56 entre Bussigny et Mex via la Zone industrielle SEVA, le taux d'occupation est toujours modeste.

L'étude visant à la création d'un parking Parc + Rail sur la parcelle communale 1212 a stagné en 2020. Elle est toutefois encore et toujours d'actualité.

Contrairement à ce qui était prévu, les CFF, qui ont obtenu la mise à ban de leur parcelle autour de la station, n'ont pas procédé à la dénonciation des véhicules parkés. Après plusieurs demandes municipales, les CFF ont réfectionné le chemin en chaille le long des voies.





## 4.4 Dicastère d'Eric Maeder - Municipal



Les principales activités gérées dans le cadre de ce dicastère sont :

- Véhicules communaux
- SDIS Région Venoge
- Eclairage public
- Routes – chemins AF
- Bâtiments communaux
- Informatique – site internet

➤ En cas d'absence, c'est Michel Gruaz qui est nommé remplaçant de ce dicastère

Délégations suivantes :

- Membre du CoDir du SDIS Région Venoge
- Membre du Conseil intercommunal de la PCI Gros-de-Vaud

## Véhicules communaux et matériel de voirie

Des travaux importants ont été effectués sur le Reform soit le remplacement de l'embrayage, la réparation d'un vérin, service, contrôle du RAG, ainsi que quelques travaux de carrosserie afin de pouvoir présenter le véhicule au contrôle technique. La remorque a aussi dû passer le contrôle technique.

La machine à haute pression type Karcher a été remplacée après plus de 20 ans d'utilisation car on ne trouvait plus les pièces pour la réparer.

## SDIS Région Venoge

Depuis le début de la nouvelle législature, les membres du Comité de direction n'ont pas changé.

Les travaux ont porté notamment sur :

- Le plan financier, particulièrement au sujet de la maîtrise des coûts
- La mise sur pied et la participation à dix séances, aucune avec l'Etat-major en raison de la situation sanitaire, pour déterminer les besoins en locaux, matériel et véhicules.
- Engagement d'un permanent suite au départ de M. Isoz, remplacé par M. Ischi - instructeur fédéral

Le SDIS Région Venoge a vu son nombre de sorties diminuer par rapport à 2019 avec 188 interventions, soit une baisse d'environ 50% .

Pour Vuflens-la-Ville, il y a eu 7 interventions dont 3 liées à des pollutions d'hydrocarbure sur la chaussée, 1 alarme automatique, 1 feu de végétation, 1 sauvetage d'animal (cigogne) et 1 sécurisation après accident.

## Éclairage public

La Romande Energie est intervenue pour réparer diverses pannes de luminaires, toutes prises en charge par le contrat d'entretien que nous avons avec eux. Un câble défectueux a dû être remplacé à la route de Bovon.

Notre Commune a rejoint l'édition 2020 du Projet Perséides qui consistait à éteindre l'éclairage public durant la soirée du 12 au 13 août, de 22h à 4h. Cette nuit constituait le point d'orgue de la pluie d'étoiles filantes des perséides avec plus d'une centaine par heure. Malheureusement la météo n'était pas de la partie. Toutefois, il est à relever qu'une centaine de Communes du Canton avaient adhéré à ce projet.

## Routes – chemins AF

Suite au postulat déposé par M. Trottet lors de la séance du Conseil communal du 11 décembre 2019, la Municipalité a nommé une commission, dont la composition se trouve en page 4, pour étudier les enjeux d'une mobilité sécurisée et transmettre leurs réflexions à la Municipalité dans le but de l'aider à rédiger

le rapport qu'elle présentera au Conseil communal. Une fois le rapport reçu, il a été transmis à la Direction Générale de la mobilité et des routes pour savoir ce qu'il était possible d'entreprendre.

Suite aux travaux de rénovation de la RC 176 par le Canton, nous avons profité de refaire le tapis bitumineux depuis l'entrée du village jusqu'à l'Arzillier, au tarif cantonal. Le canton nous a également alloué un subside de 34 % sur les travaux.



## **Bâtiments communaux**

De manière générale, les salles communales ont été moins louées que les années précédentes au vu des mesures sanitaires dues au COVID-19.

### Le bâtiment polyvalent :

La salle de pic et croc a été louée au tenancier du restaurant Le Marteley à 5 reprises.

Durant le printemps, et conformément aux décisions prises, le restaurant a dû fermer ses portes. De ce fait, la Municipalité a décidé d'accorder une baisse de loyer de 50% en guise de soutien face à ce contexte particulier. Pendant ces deux mois, l'épicerie a toutefois pu rester ouverte ainsi que l'agence postale.

### L'église :

Depuis le début du mois de novembre, notre église est muette et ne donne l'heure exacte que 2 fois par jour. En effet, après deux tentatives de réparation sans succès, le mécanisme a montré des grands signes de fatigue et du jeu dans les pignons. C'est donc avec regret, et bien qu'ayant œuvré près de 90 ans, que l'horloge, qui avait été offerte par les dames de la société de couture en octobre 1930, a dû être remplacée par une horloge astronomique.

Ce bâtiment a été mis sous badge avec une programmation d'ouverture automatique la journée.

### La grande salle :

Elle a été louée à 16 reprises.

Le contrôle électrique obligatoire OIBT (Ordonnance sur les installations à basse tension) a été effectué, quelques défauts mineurs ont été corrigés. Un projecteur fixe (Beamer) a été installé dans la grande salle.

### La Maison de commune :

Les clefs ont été abandonnées et remplacées par des badges.

### Le nouveau collège :

Durant les vacances scolaires d'été, la cuisinette de la salle des maîtres a été changée, un rafraîchissement des murs effectué, ainsi que le remplacement de l'horloge qui pilote les sonneries. Les murs extérieurs ainsi que le couvert ont retrouvé un nouvel aspect et des couleurs rafraîchies. La place de jeux a été refaite à neuf (préavis N° 5/2020) à la grande satisfaction des enfants et du corps enseignant.

De plus les marelles ont retrouvé une seconde jeunesse grâce à trois artistes en herbe !



### La salle de paroisse :

Elle a été louée à 6 reprises. D'autre part, la cuisine a trouvé un nouvel aspect car elle a été rafraîchie.

### La salle et place de sport :

Le contrôle électrique obligatoire OIBT a été effectué, quelques défauts mineurs ont été corrigés.

Les clefs ont été abandonnées au profit des badges pour ce bâtiment également.

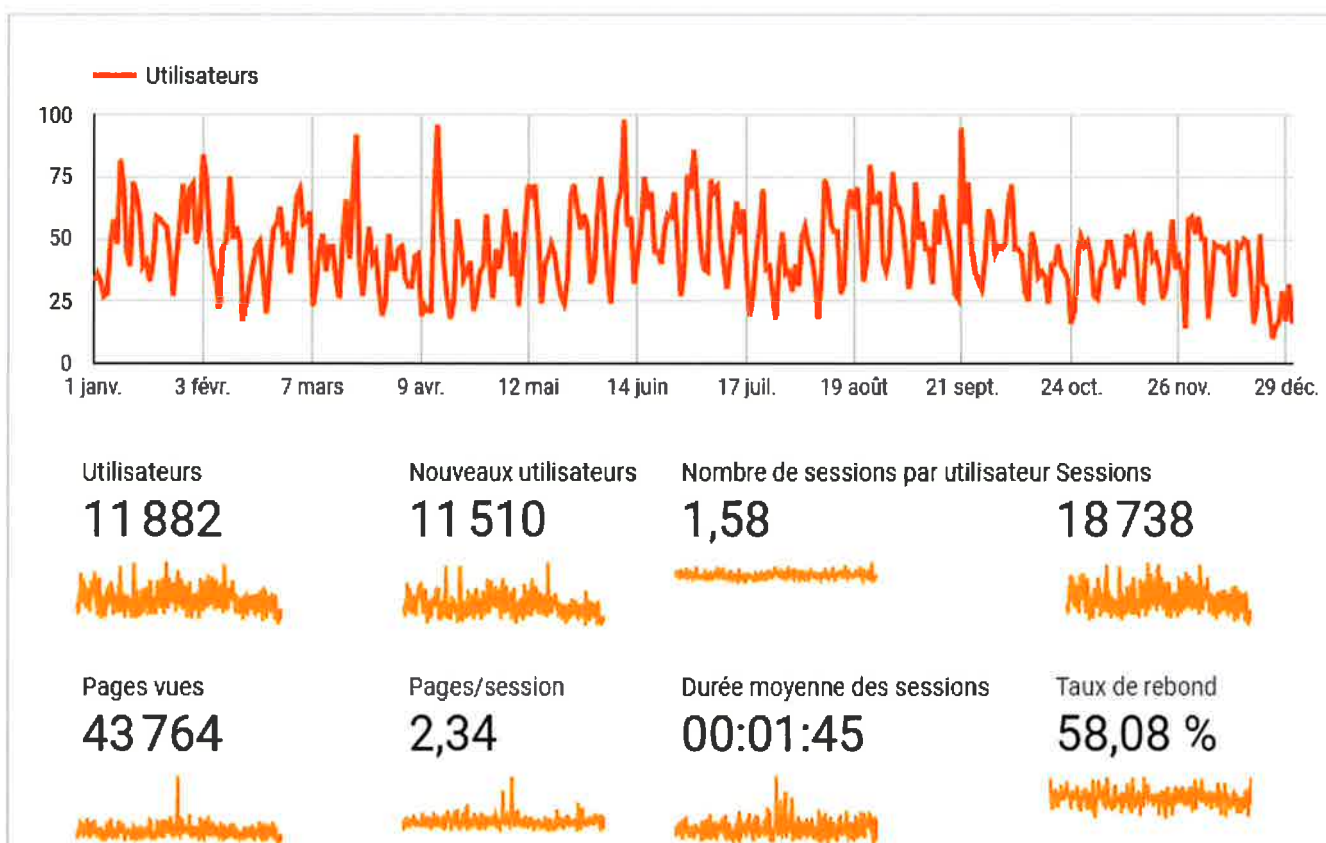
Suite aux déprédations de 2019, le revêtement tartan a été refait à neuf.



## Site internet

L'accueil du site internet a été rafraîchi grâce à l'aide d'Inetis Sàrl. Il est désormais possible de consulter la disponibilité de la grande salle et du refuge en vue d'une location.

Ci-dessous, un extrait de la fréquentation du site communal [www.vufflens-la-ville.ch](http://www.vufflens-la-ville.ch).



## 4.5 Dicastère de Caroline Jaugy - Municipale



Les principales activités gérées dans le cadre de ce dicastère sont :

- ASIVenoge
- ASICoPe
- AJERCO
- Cantine Pic & Croc
- Bibliothèque et culture
- Déchets
- Manifestations
- Sociétés locales

➤ En cas d'absence, c'est Olivier Berthoud qui est nommé remplaçant de ce dicastère

Délégations suivantes :

- Membre du CoDir de l'AJERCO
- Membre du CoDir de l'ASIVenoge
  
- Membre du Conseil intercommunal de l'ASICoPe

## ASIVenoge

Le Conseil intercommunal a siégé trois fois au cours de l'année et trois préavis lui ont été soumis par le Comité de Direction.

Le CoDir s'est réuni à 22 reprises durant l'année, en présentiel ou par vidéo conférence. Il a traité tout au long de l'année les sujets habituels tels que les transports, l'accueil de midi, les devoirs surveillés et surtout le point concernant les constructions, avec un préavis sur l'augmentation du plafond d'endettement en vue de la future extension du collège du Cheminet.

Le 24 août, les 4 nouvelles classes du pavillon provisoire de Penthalaz Centre ont pu accueillir les élèves.

Le 2 septembre, le Conseil d'Etat a approuvé la modification de l'article 14.10 des statuts de l'ASIVenoge, passant son plafond d'endettement de 20 à 30 millions de francs.

Le coût par élève se monte pour l'année à CHF 3'684.63.

## ASICoPe

Le Conseil intercommunal a siégé deux fois au cours de l'année et deux préavis lui ont été soumis par le Comité directeur.

Le CoDir s'est réuni à 13 reprises durant l'année, en présentiel ou par vidéo conférence. Il a traité tout au long de l'année les sujets habituels tels que les transports, les contrôles dentaires, les devoirs surveillés, l'accueil de midi ou encore les relations avec les Communes.

Le coût de l'élève 2020 se monte à CHF 4'305.88.

## AJERCO

Le Conseil intercommunal a siégé deux fois au cours de l'année et 2 préavis lui ont été soumis par le Comité Directeur. Le CoDir s'est réuni à 9 reprises en présentiel ou par vidéo conférence.

Ci-dessous, le tableau résumant l'accueil des enfants habitant notre village :

Enfants domiciliés à Vufflens-la-Ville bénéficiant d'une solution de garde dans le réseau AJERCO								Accueillantes en milieu familial au 31.12.2020	Liste d'attente état 27.01.2021
Accueil collectif				Accueil familial					
Précolaire garderies NOMBRE D'ENFANTS	Précolaire garderies HEURES D'ACCUEIL	Parascolaire UAPE/APMI NOMBRE D'ENFANTS	Parascolaire UAPE/APMI HEURES D'ACCUEIL	Précolaire FAMILIAL NOMBRE D'ENFANTS	Précolaire FAMILIAL HEURES D'ACCUEIL	Parascolaire FAMILIAL NOMBRE D'ENFANTS	Parascolaire FAMILIAL HEURES D'ACCUEIL		
36	24 440.00	24	9 204.50	2 191.75	6	4	2 066.50	1	17

Durant l'année 2020 l'Ajercro a continué son plan de développement en créant de nouvelles places d'accueil notamment avec l'ouverture de la garderie « la Mexsonnette » à Mex dès le 1<sup>er</sup> octobre 2020 avec 22 places et celle de l'UAPE « les p'tits Guêpiers » à Penthaz dès le 24 août 2020 avec 24 places.

## Cantine Pic & Croc

Par semaine, une moyenne de 66 enfants sont inscrits à la cantine. Les enfants viennent principalement de Vufflens-la-Ville et Mex, seuls deux enfants viennent de Penthaz et Penthalaz. Durant l'année, il y a eu 2'748 repas servis et 676 goûters consommés.

Le 1<sup>er</sup> novembre 2020, notre cantine scolaire communale a obtenu l'autorisation d'exploiter de l'OAJE (Office de l'Accueil de Jour des Enfants).

Afin d'obtenir cette autorisation, nous avons dû nous mettre en conformité avec les normes EIAP (Etablissement Intercommunal pour l'Accueil collectif Parascolaire primaire) entrées en vigueur le 1<sup>er</sup> aout 2019. Ces nouvelles normes mettent un accent particulier sur le rôle de direction et le taux d'encadrement par des professionnels ayant un niveau de formation nécessaire à assurer les missions inscrites dans la LAJE (Loi sur l'accueil de jour des enfants) art 3a. Nous avons dû recruter une professionnelle titulaire d'un diplôme ES.

Mme Gysler a donc rejoint l'équipe cantine le 10 août en tant que responsable. Mme Berthoud, laquelle a tenu ce rôle depuis l'ouverture de la cantine en mai 2011, est restée au sein de l'équipe et continue, accompagnée de ses 3 autres collègues à accueillir les enfants le midi comme l'après-midi.

Du fait de ces changements imposés par ces nouvelles normes, la charge salariale incombant à la Commune s'est accrue imposant un ajustement des tarifs dès la rentrée scolaire 2020-2021 :

- Midi : coût du repas + prise en charge = CHF 21.- (dont CHF 3.- de subventions de l'ASIVenoge) ; coût à la charge des parents pour le repas et la prise en charge = CHF 18.-
- Après-midi : coût à la charge des parents pour le goûter et la prise en charge = CHF 18.-





## Bibliothèque

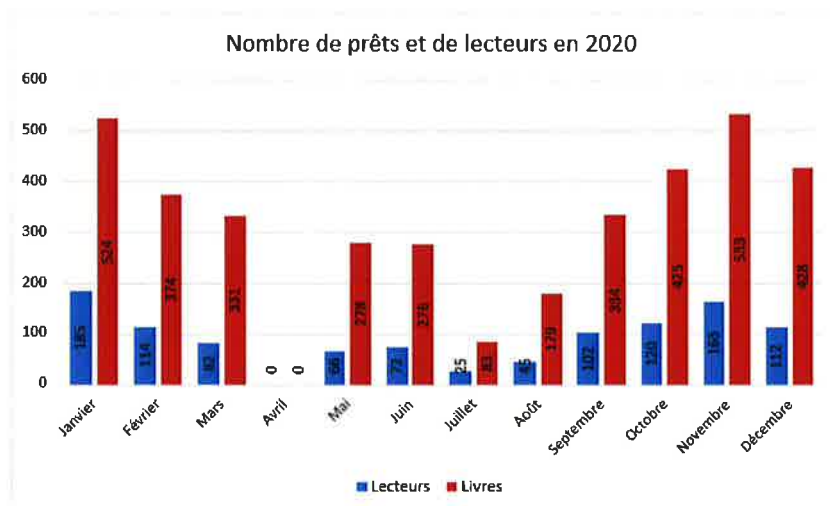
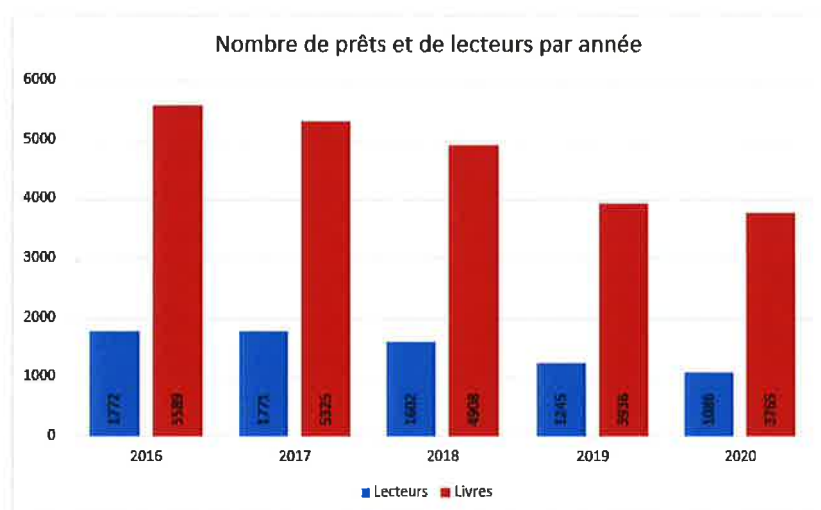
Les visites de l'école de Vufflens-la-Ville offrent aux élèves, la possibilité de consulter sur place, ou d'emprunter des documents pour leurs études, mais également pour leurs loisirs.

Notre conteuse Mme Bahon, accompagnée de Mme Lasserre, a présenté le samedi 14 mars des Contes et atelier de bricolage, sur le thème : Même pas peur ! dans le cadre du "Samedi des bibliothèques vaudoises". L'animation a eu lieu à l'extérieur et a accueilli 9 enfants et 7 adultes.

L'animation « Né pour lire » a eu lieu le 29 janvier et 30 septembre. L'objectif est de sensibiliser les parents à l'importance de raconter des histoires et de découvrir des livres avec les tout-petits. A la fin de l'animation-lecture, des livres sont prêtés et un goûter offert afin de créer un climat convivial.

La bibliothèque en chiffres :

- livres pour jeunes et adultes : 4'484
- 192 DVD (films jeunesse et films adultes)
- + 350 livres prêtés par Bibliomedia (échangés 2 fois par an)
- Nombre de documents prêtés : 3'765
- Nombre de lecteurs venus à la bibliothèque : 1'086



## Déchets

Notre Commune est actionnaire de VALORSA SA depuis 1996. Nous partageons la propriété de ce périmètre de gestion des déchets avec 100 autres Communes du Canton.

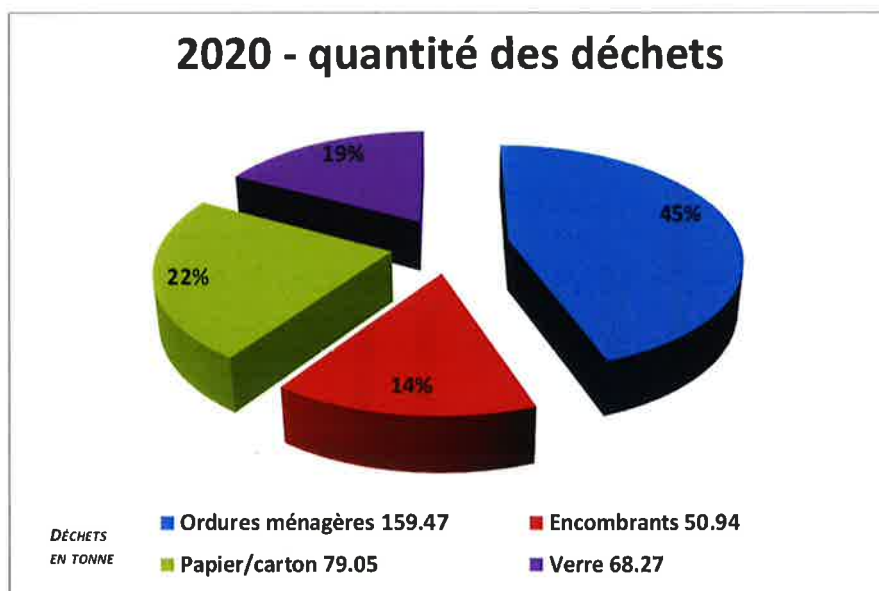
De même, notre Commune est indirectement propriétaire de TRIDEL SA, usine cantonale de valorisation thermique et électrique des déchets (UVTD), puisque VALORSA est actionnaire à hauteur de 36,03%, le restant étant partagé par les 3 autres périmètres GEDREL (Lausanne et périphérie), SADEC (La Côte) et STRID (Nord vaudois).

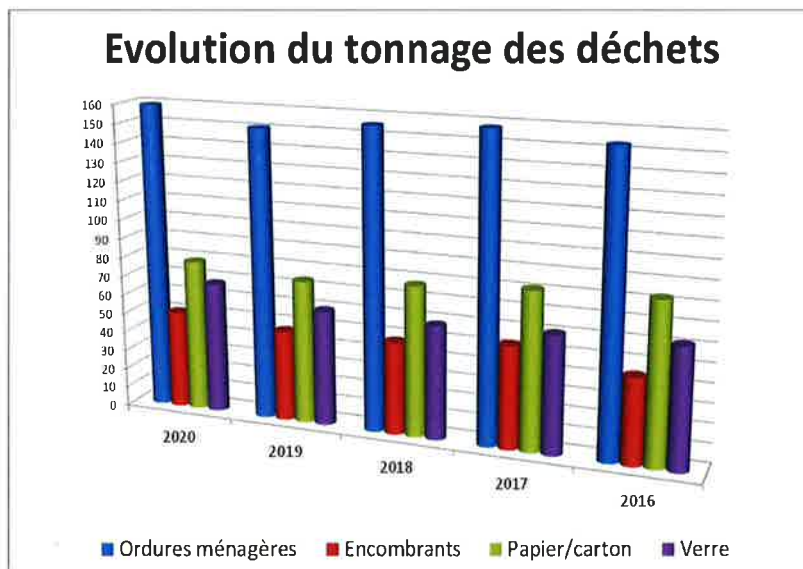
En 2020, notre Commune a bénéficié de la logistique de VALORSA pour la gestion globale des déchets incinérables, ordures ménagères, déchets encombrants ou déchets de nos entreprises via le train ou la station de compactage. Quelques animaux, propriétés de nos citoyens ou ayant terminé leur vie sur nos routes ont fini au centre d'équarrissage. VALORSA est venu collecter dans notre Commune les déchets spéciaux, sachant que chaque citoyen en produit en moyenne 1,5 kg par année. Nos enfants ont pu profiter de cours gratuits sur les déchets au sein de leur école via des animatrices déléguées par COSEDEC (Coopérative Romande de sensibilisation à la gestion des déchets – propriété des périmètres de gestion). Pour raison de crise sanitaire, la sensibilisation de la population à l'aide de stands dans les comptoirs régionaux et dans les déchetteries, n'a pas pu être réalisée. La campagne cantonale de communication a également pâti de la situation.

Le 28 octobre, M. Merenda - chargé de communication chez Valorsa est venu faire une présentation au début du Conseil Communal. Lors de cette séance, il a pu montrer la dernière « autopsie des déchets » datant de 2018. De cette autopsie ressort que 45,9 % de nos déchets sont des matières recyclables. Cette présentation se trouve en intégralité sur notre site internet, sous rubrique « déchets ».

Finalement, la pandémie liée au COVID-19 a permis aux citoyens, partiellement confinés à domicile, de faire du tri et de nettoyer leurs logements. La quantité globale de déchets a donc augmenté significativement dans notre périmètre et sur l'ensemble du territoire suisse.

Les statistiques communales sur les déchets :





## Manifestations

En ces temps perturbés, la Municipalité a tout de même eu l'honneur de pouvoir fêter plusieurs jubilés.

Comme le veut la tradition, une délégation municipale s'est rendue au domicile de nos concitoyens leur apportant un présent ainsi que les meilleurs vœux des autorités :

- le 17 février, chez M. et Mme Bulle pour fêter leurs noces d'or
- le 19 mars, chez M. et Mme Trentaz pour fêter leurs noces d'or
- le 16 juin, chez Mme Wehrli pour fêter son 90<sup>ème</sup> anniversaire en compagnie de ses 3 enfants
- le 23 juin, chez M. et Mme Rapp pour fêter leurs noces d'or

Au vu de la situation, nous n'avons malheureusement pas pu nous rendre chez M. et Mme Pislser, M. et Mme Barbey et M. et Mme Guerry qui fêtaient également leurs noces d'or.

La sortie de nos aînés ainsi que la soirée des jeunes de 18 ans n'ont pas pu avoir lieu en raison des restrictions sanitaires liées à la pandémie. Il en va de même pour l'apéro dînatoire offert au personnel non permanent ainsi que le repas de fin d'année du personnel permanent.



## 5. ASSOCIATIONS INTERCOMMUNALES

Sur suggestion de la Commission de gestion, la Municipalité a décidé que le contenu de son rapport de gestion se limiterait à la gestion communale. Cette décision s'inscrit également dans un aspect écologique étant donné que le rapport de gestion dans sa forme « papier » en sera ainsi réduit.

Toutefois, les liens suivants vous permettront d'accéder aux sites de diverses entités intercommunales :



<https://www.gros.de.vaud.ch>

Piscine des Chavannes



<https://www.aspicoss.ch>



<https://www.ajerco.ch>



<https://pci-gdv.ch>



<https://www.es-cossonay-penthalaz-pam.ch>



<https://www.asivenoge.ch>



<https://www.sdis-venoge.com>



<https://www.valorsa.ch>

\* \* \*

Les rapports complets des entités intercommunales peuvent être consultés au bureau communal, soit :

- AJERCO
- ASICoPe
- ASPIC
- Groupement forestier de la Venoge
- SDIS Région Venoge
- Valorsa SA
- ARGdV
- ASIVenoge
- EIEVMV
- ORPC Gros-de-Vaud
- SEVA
- Bibliothèque communale

## 6. CONCLUSIONS

Au vu de ce qui précède, la Municipalité vous prie, Monsieur le Président, Mesdames, Messieurs les Conseillers, de bien vouloir voter les conclusions suivantes :

### LE CONSEIL COMMUNAL DE VUFFLENS-LA-VILLE

- vu le rapport de gestion présenté par la Municipalité
- ouï le rapport de la commission chargée d'étudier cet objet
- considérant que cet objet a été porté à l'ordre du jour

### APPROUVE

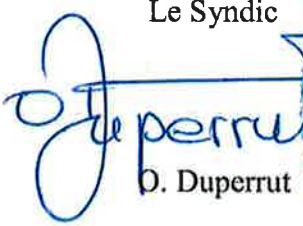
la gestion de l'exercice 2020 et en donne décharge à la Municipalité.


Approuvé par la Municipalité en séance du 29 mars 2021


Au nom de la Municipalité

Le Syndic

La Secrétaire

  
D. Duperrut

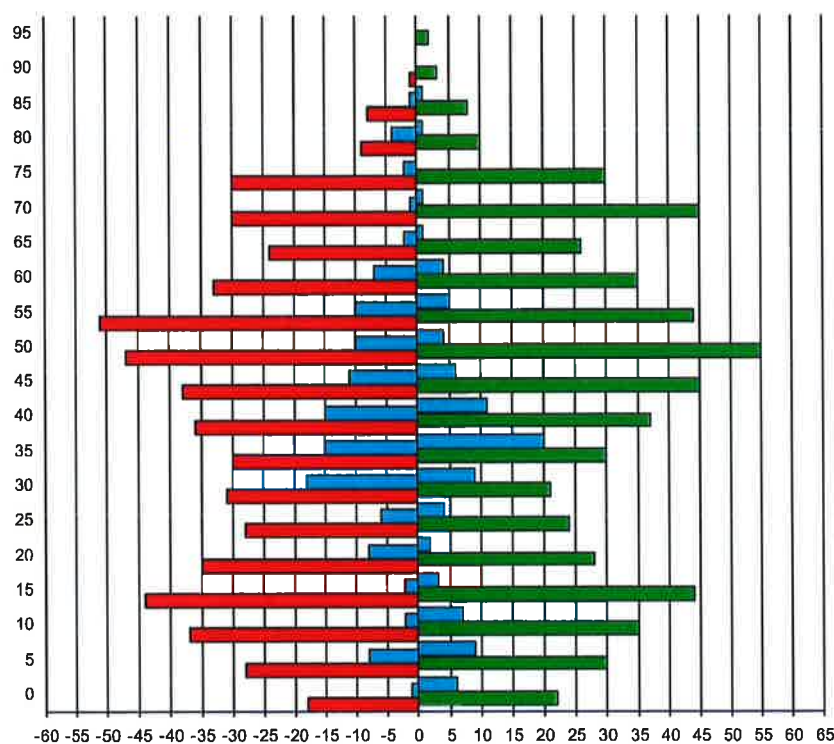
  
S. Böhlen



## 7. ANNEXES

La pyramide des âges 2020, éditée le 4 janvier 2021 :

■ Hommes (suisse)    ■ Femmes (suisse)  
■ Hommes (étranger)    ■ Femmes (étranger)



	0	5	10	15	20	25	30	35	40	45	50	55	60	65	70	75	80	85	90	95
■ Femmes (étranger)	6	9	7	3	2	4	9	20	11	6	4	5	4	1	1	0	1	1	0	0
■ Hommes (étranger)	-1	-8	-2	-2	-8	-6	-18	-15	-15	-11	-10	-10	-7	-2	-1	-2	-4	-1	0	0
■ Femmes (suisse)	22	30	36	44	28	24	21	30	37	45	55	44	35	26	45	30	10	8	3	2
■ Hommes (suisse)	-18	-28	-37	-44	-35	-28	-31	-30	-36	-38	-47	-51	-33	-24	-30	-30	-9	-8	-1	0

L'inventaire des véhicules :

Genre véhicule	Marque	Modèle	No plaque	Assurance	Valeur achat	Mise en circulation	KM ou heure
Remorque	Atlas	UP 133 T	VD 407 358	-	4 100.00	14.07.2003	-
Camion	Reform	Muli 880S	VD 690 227	Axa RC + Casco	149 946.55	09.10.2003	43 039
Voiture de livraison	Citroën	Berlingo 1.4i 600	VD 303 925	Vaudoise RC + Casco	15 320.00	27.02.2007	82 400
Tracteur tondeuse	Kubota	G23	VD 9 992	Vaudoise RC + Casco	19 000.00	03.05.2018	122.6 h
Chariot à moteur	Kubota	B2650	VD 690 245	Axa RC + Casco	35 225.00	20.11.2018	83.4 h

**La liste des Règlements communaux en vigueur, lesquels sont consultables sur le site communal :**

<u>Objet</u>	<u>Date d'approbation</u>
Améliorations foncières	18.04.1936
Règlement communal sur le plan général d'affectation et la police des constructions	15.11.2000
Règlement communal sur les taxes communales de police des constructions et aménagement du territoire	02.07.2001
Règlement de fonction de la commission consultative d'urbanisme	01.04.2002
Règlement d'utilisation de la salle de sports, de ses locaux annexes et des installations extérieures	17.05.2010
Règlement communal sur les fichiers informatiques et la protection des données	05.08.2011
Règlement communal sur la gestion des déchets	12.11.2012
Règlement communal sur la distribution de l'eau (annexe approuvée 13.12.17)	20.08.2015
Règlement communal concernant le subventionnement des études musicales	07.09.2015
Règlement communal des sépultures et du cimetière	17.11.2015
Règlement interne du Conseil communal sur l'utilisation du « Fonds Spécial du Conseil communal »	17.05.2016
Règlement pour le Conseil communal	07.02.2017
Règlement communal sur l'évacuation et le traitement des eaux	13.12.2017
Règlement et tarif des émoluments du contrôle des habitants	13.12.2018
Règlement concernant les périodes d'ouverture et de fermeture des magasins	04.06.2019
Règlement général de police	12.07.2019
Règlement sur la taxe de séjour et sur la taxe sur les résidences secondaires	06.01.2021



## La liste des associations intercommunales :

### Entente

<i>EIEVMV</i> Entente Intercommunale des Eaux VLV, Mex, Villars-Ste-Croix		Président Com. Gestion Président Com. Finances	Rossel Ingrid - 29.2 Duperrut Olivier - 1.3 Gruaz Michel
--	--	---	--

### Association de communes (LC)

	<i>Délégués Muni</i>	<i>Délégués Conseil communal</i>	<i>CODIR</i>
<i>ASiCoPe</i> Association Scolaire Intercommunale de Cossonay et Env	Jaughey Caroline Berthoud Olivier	Duperrut Diana - membre Nicolletat Martine - suppl.	Rossel Ingrid - 29.2
<i>ASiVenoge</i> Association Scolaire Intercommune Venoge	Gruaz Michel Duperrut Olivier	Reda Stéphanie - membre Stucki Jean-Claude - membre Falconnet Fanny - suppléante	Rossel Ingrid - 29.2 Jaughey Caroline - 1.3
<i>ASPIC</i> Association Intercommunale de la Piscine des Chavannes	Gruaz Michel	Equey Michel - membre Duperrut Diana - suppléante	Berthoud Olivier
<i>AJERCO</i> Accueil de jour des Enfants de la Région Cossonay	Berthoud Olivier	/	Rossel Ingrid -29.2 Jaughey Caroline -1.3
<i>AIEV</i> Association Intercommunale d'Épuration des eaux usées	Berthoud Olivier	Büttiker Bernard - membre Goy David - membre Vigouret Patrick - membre Trottet Yves - membre Equey Michel - membre Berthoud Samuel - 1er sup. Berchier Pascal - 2ème sup.	Gruaz Michel
<i>ARASPE</i> Association Régionale de l'Action Sociale Prilly - Echallens	Gruaz Michel	/	Berthoud Olivier
<i>ARGDV</i> Association de Développement Région Gros-de-Vaud	Gruaz Michel	/	Duperrut Olivier
<i>SDIS Région Venoge</i>	Duperrut Olivier	/	Maeder Eric
<i>ORPC Gros-de-Vaud</i>	Maeder Eric	/	Duperrut Olivier
GROUPEMENT FORESTIER INTERCOMMUNAL VENOGÉ	Gruaz Michel	/	/

### Divers

<i>ASPMAD - CMS Nord Vaudois</i> Association pour la promotion de la santé et le maintien à domicile	Berthoud Olivier	/	/
<i>AVASAD</i> Association vaudoise d'aide et de soins à domicile	Berthoud Olivier	/	/
Commisison suivi PAC Venoge	/	/	Berthoud Olivier
<i>EFRC</i> Entraide familiale de la région de Cossonay	Berthoud Olivier	/	/
Eglise catholique de Bussigny	/	/	Duperrut Olivier
<i>EHNv</i> Etablissements hospitaliers du Nord Vaudois	Berthoud Olivier	/	/
<i>FEM</i> Fondation pour l'enseignement de la musique	/	/	Rossel Ingrid - 29.02
<i>Paroisse EERV</i> Eglise Réformée Vaudoise	Gruaz Michel	/	/
<i>PASSEPORT VACANCES LAUSANNE</i>	Gruaz Michel		
<i>RESEAU SANTE</i>	Berthoud Olivier	/	/
<i>VALORSA</i> Centre de tri et de conseil pour les déchets de 101 Communes vaudoises	Duperrut Olivier -29.2 Jaughey Caroline -1.3	/	/
<i>TRIDEL</i> Usine d'incinération cantonale vaudoise	Duperrut Olivier -29.2 Jaughey Caroline -1.3	/	/
<i>SAF RC 177</i> Syndicat Améliorations foncières de la RC 177	/	/	Berthoud Olivier
<i>SEVA - SIVA</i>	Duperrut Olivier	/	Berthoud Olivier



## La liste des abréviations :

AAS	Agence d'Assurances Sociales	MC	Maison de Commune
AC	Assurance Chômage	ORPC	Organisation Régionale de Protection Civile
ACI	Administration Cantonale des Impôts	PA	Patrimoine Administratif
AdCV	Association des Communes Vaudoises	PAC VENOGÉ	Plan d'Affectation Cantonal (de protection) de la VENOGÉ
AI	Assurance Invalidité	PC	Permis de Construire
AIEV	Association Intercommunale d'Épuration des Eaux usées de Vufflens-la-Ville	PC ou Pci	Protection Civile
AJERCO	Accueil de Jour des Enfants de la Région de COssonay	PDDE	Plan Directeur de la Distribution de l'Eau potable
APG	Assurance Perte de Gain	PF	Patrimoine Financier
ARASPE	Association Régionale des Assurances Sociales Prilly-Echallens	PGEE	Plan Général d'Évacuation des Eaux (claires et usées)
ARCAM	Association région de Cossonay Aubonne Morges	PH	Permis d'Habiter
ARGdV	Association de la Région du Gros-de-Vaud	PM	Personnes Morales
ASICoPe	Association Scolaire Intercommunale de COssonay, PEnthalaz et environs	PP	Personnes Physiques
ASICoVV	Association Scolaire Intercommunale Cossonay Veyron Venoge	PGA	Plan Général d'Affectation
AsiVenoge	Association Scolaire Intercommunale des communes du bas (Venoge)	PPA	Plan Partiel d'Affectation
ASPIC	Association intercommunale de la Piscine des Chavannes	PPLS	Service de Psychologie, Psychomotricité et Logopédie en milieu Scolaire
AVASAD	Association Vaudoise d'Aide et de Soins A Domicile	P + R	Parkings - relais
AVS	Assurance Vieillesse et Survivants	PU	Permis d'Utiliser
BCV	Banque Cantonale Vaudoise	RC 177	Route Cantonale de liaison Zone industrielle - entrée Autoroute, Vufflens-Pen
BH	Borne Hydrante	RC	Responsabilité Civile
BIOV	Bulletin d'Informations Officielles de Vufflens-la-Ville	RE	Romande Energie
CCU	Commission Consultative d'Urbanisme	RI	Revenu d'Insertion
CDAP	Cour de Droit Administratif et Public	RIE III	Réforme de l'Imposition des Entreprises
CEDC	Caisse d'Épargne du District de Cossonay	SAF RC 177	Syndicat d'Améliorations Foncières RC 177
CET	Conseil d'Établissement	SDT	Service du Développement Territorial
CGN	Compagnie Générale de Navigation	SDI	Schéma Directeur Intercommunal
CH	Contrôle des Habitants	SDIS	Service de Défense contre l'Incendie et de Secours
CIP	Caisse Intercommunale de Pensions	SEVA	Syndicat d'Entretien de Vufflens-Aclens
CODIR	Comité de direction	SIT	Service d'Informations du Territoire
COSVEGAZ	COssonay - VEnoge - GAZ	SIVA	Syndicat d'Améliorations Foncières de Vufflens-la-Ville - Aclens
CSR	Centre Social Régional	STEP	STation d'Épuration des eaux usées
DGE	Direction générale de l'Environnement	TRIDEL	Tri des déchets Lausanne
EC	Eaux Claires	TVA	Taxe sur la Valeur Ajoutée
ECA	Etablissement Cantonal d'Assurance contre l'incendie et les éléments naturels	UAPE	Unité d'Accueil Pour Ecoliers
EIEVMV	Entente Intercommunale des Eaux de Vufflens-Mex-Villars-Ste-Croix	UCV	Union des Communes Vaudoises
EP	Eaux Potables	VAP	Association des propriétaires de voies de raccordement privées
EU	Eaux Usées	VIV	Vufflens-la-Ville
FAJE	Fondation pour l'Accueil de Jour des Enfants	VSC	Villars-Ste-Croix
FEM	Fondation pour les Ecoles de Musique	VALORSA	Société pour la gestion des déchets du périmètre de l'Ouest
FIPROM	Fiduciaire de PROMéterre	VD	Canton de Vaud
GSL	Groupement des Sociétés Locales	ZI	Zone Industrielle
LAJE	Loi sur l'Accueil de Jour des Enfants	ZUP	Zone d'Utilité Publique
LEM	Loi sur les Ecoles de Musique		



## 8. RAPPORT DE LA MUNICIPALITE

La Municipalité a l'honneur de vous présenter les comptes de la Commune de Vuflens-la-Ville arrêtés au 31 décembre 2020.

### Comparaison comptes 2020 / budget 2020

	Comptes 2020 CHF	Budget 2020 CHF	Variation %
Charges	8 690 193.59	8 286 800.00	4.87%
Revenus	8 716 219.16	7 977 600.00	9.26%
Bénéfice	26 025.57		108.42%
Perte		-309 200.00	

### Commentaire général sur les comptes

L'année 2020 a été marquée par la pandémie Covid-19, qui pouvait laisser craindre le pire pour les finances communales.

Pour les personnes morales, notre grand contribuable de la zone En Faraz, Bobst SA a certes connu un exercice difficile ; par contre, l'autre grand contribuable de cette zone, a connu un bel exercice. La conjugaison de ces deux éléments fait que les comptes 2020 enregistrent, sous poste 210.4011, des rentrées de CHF 486'392.40, contre CHF 500'000.- au budget. Par contre, la compensation par le Canton des pertes liées à RFFA (réforme fiscale et du financement de l'AVS, entrée en vigueur au 01.01.2020), poste 210.451 s'élève à CHF 60'427.70, contre CHF 81'000.- au budget.

Pour les personnes physiques, l'impôt sur le revenu est en net recul ; il s'élève à CHF 2'992'558.39, contre CHF 3'400'000.- au budget et CHF 3'973'249.97 aux comptes 2019. La différence avec le budget s'explique par le fait que celui-ci est établi sur la base des comptes 2018, lesquels montraient des rentrées fiscales de CHF 3'399'837.56 ; la différence, très importante, par rapport aux comptes 2019 s'explique par un très fort rattrapage, de l'ordre de CHF 800'000.- sur cet exercice.

Cela montre la difficulté d'établir un budget, mais aussi la nécessité de prendre du recul et d'établir des projections financières afin de prendre des décisions sereinement et en bonne connaissance de cause ; la Municipalité dispose d'un outil financier le permettant.

En définitive et globalement, les recettes fiscales sont en recul d'environ CHF 250'000.-, soit à peu près 5 %, par rapport au budget, établi pour mémoire avant le début de la pandémie. Ces chiffres peuvent être qualifiés de rassurants.

Le Covid-19 a par ailleurs eu un impact favorable financièrement sur certaines charges, en particulier les activités de la Municipalité, moins soutenues que les années précédentes et donc moins onéreuses, et

le coût du scolaire. Enfin, le recul de nos rentrées fiscales entraîne de facto une diminution de nos charges péréquatives et de facture sociale. Si ces deux charges avaient pris l'ascenseur ces dernières années, elles sont en net recul.

L'addition de ces trois éléments : léger recul des rentrées fiscales, diminution de certaines charges internes ou liées aux activités intercommunales et diminution significative de nos charges péréquatives et de facture sociale, a un impact favorable sur nos finances.

En définitive, l'année 2020 se solde ainsi par un bénéfice brut 247'904.52, contre un déficit budgétisé de CHF 309'200.- et c'est une belle surprise (qui ne présage en rien les prochains exercices). Après amortissements extraordinaires (CHF 100'000.- pour la rénovation de la grande salle, CHF 63'000.- pour l'entretien des routes communales zone Marteley & Forge et CHF 58'878.95 pour la réfection des chemins de la Rie, Neuf et de la Cigale), le bénéfice net de l'exercice 2020 est de CHF 26'025.57.

On peut ainsi affirmer que la situation financière de notre Commune est saine au moment de la clôture des comptes. Le commentaire relatif au nouveau tableau synthétique récapitulatif l'évolution des chiffres-clés des comptes et du bilan de 2013 à 2020 étaye cette appréciation.

## Evolution chiffres-clé (comptes et bilan 2013-2020)

	2013	2014	2015	2016	2017	2018	2019	2020
<b>Revenus</b>								
21 - Revenus d'impôts, dont	4 320 644	4 290 999	5 062 360	5 175 959	5 093 620	6 266 045	6 537 638	5 020 660
Impôts PP	3 411 496	3 432 843	3 515 080	3 510 972	3 583 777	3 921 887	4 628 566	3 545 173
Impôts PM	92 562	222 032	373 364	539 359	728 568	1 014 551	912 063	659 537
Impôts conjoncturels	592 716	189 438	657 205	672 582	325 593	835 523	448 174	329 680
<b>Charges cantonales</b>								
18 - Transports	76 210	87 592	95 116	107 392	108 760	111 885	111 090	128 904
22 - Péréquation	845 137	630 144	1 085 218	1 030 432	1 097 870	1 241 153	1 529 424	1 064 415
61 - Police	169 424	151 117	183 119	203 946	194 085	224 625	221 568	194 758
72 - Facture sociale	993 779	984 259	1 110 373	1 250 644	1 192 606	1 707 133	2 076 861	1 119 629
51 - Ecoles primaire/secondaire	599 915	612 011	610 702	609 428	574 137	572 694	596 231	655 779
72 - Accueil de jour	81 512	102 641	114 311	115 983	105 643	167 000	185 431	183 452
<b>Autres charges</b>								
22 - Intérêts dettes	157 906	141 966	155 180	116 109	104 930	100 855	84 358	93 732
23 - Amortissements obligatoires	407 579	381 297	360 740	377 600	469 795	440 637	378 840	408 631
23 - Amortissements supplémentaires	4 225	146 668	260 262	265 506	100 000	487 858	402 205	221 879
<b>Résultat</b>	-69 647	24 324	22 751	40 488	28 486	6 782	-94 319	26 026
<b>Bilan</b>								
Disponibilités	1 748 473	2 151 039	1 975 247	3 294 099	2 566 345	6 275 673	4 051 590	3 543 886
Emprunts	7 363 500	7 877 460	7 244 460	7 438 000	7 225 000	8 957 000	8 488 500	8 244 500
Endettement net	5 615 027	5 726 421	5 269 213	4 143 901	4 658 655	2 681 327	4 436 910	4 700 614
Patrimoine administratif	5 208 930	5 280 990	5 489 356	5 101 005	4 961 132	4 498 977	6 629 643	6 364 715
Augmentation d'investissements	669 873	600 025	825 268	254 755	429 923	466 340	2 911 711	377 782
Marge brute d'autofinancement	350 039	558 277	1 003 513	1 126 514	261 991	2 329 808	-38 035	462 472
Marge nette d'autofinancement	352 937	568 203	1 029 616	742 194	482 098	1 611 278	-44 433	688 535
<b>Divers</b>								
nb habitants	1 221	1 226	1 216	1 252	1 284	1 298	1 295	1 349
Taux d'impôt	67	67	67	67	67	67	67	67
Point d'impôt	50 949	57 813	61 379	64 928	69 489	77 893	87 926	66 678
Point d'impôt par habitant	41.7	47.2	50.5	51.9	54.1	60.0	67.9	49.4

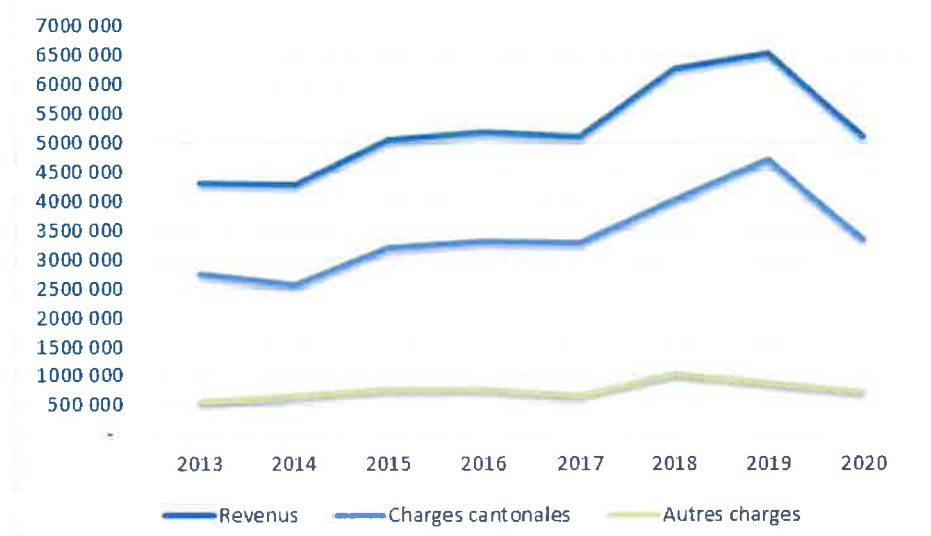
Les rentrées d'impôts, après deux exercices exceptionnels en 2018 et 2019, reviennent au niveau des années 2015 à 2017. Corollaire de ce recul, les charges de péréquation et de facture sociale, après une croissance massive en 2018 et 2019, reviennent également au niveau des années 2016 et 2017.

Les amortissements obligatoires, malgré l'investissement important dans le bâtiment polyvalent, sont d'un montant très proche de celui de 2013. Les amortissements supplémentaires des années 2013 à 2019, qui se sont élevés au total à CHF 1'666'724.-, expliquent ce beau résultat.

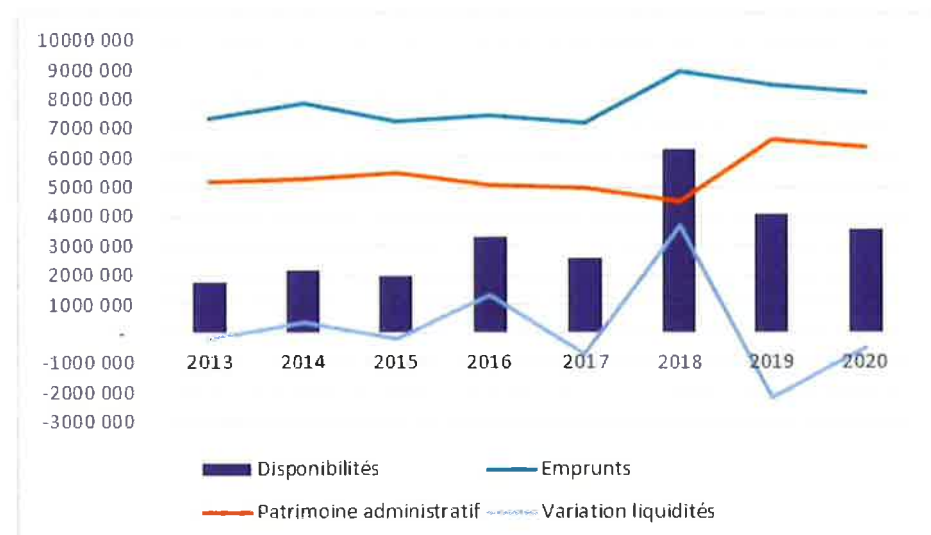
L'endettement net (emprunts moins disponibilités) était de CHF 5'615'027.- au 31 décembre 2013 ; il est de CHF 4'700'614.- au 31 décembre 2020. Le total des emprunts en cours était de CHF 7'363'500.- au 31 décembre 2013 ; il est de CHF 8'244'500.- au 31 décembre 2020. L'augmentation est donc de CHF 881'000.- en 8 ans. Durant la même période, des investissements ont été effectués à hauteur de CHF 6'535'677.- !

A part l'exercice 2019, la marge d'autofinancement, aussi bien brute que nette, est toujours positive. Enfin, la Municipalité dispose des liquidités nécessaires (qui ont certes un léger coût puisque des intérêts négatifs sont perçus) permettant d'envisager sereinement l'avenir. La Municipalité est heureuse et fière de vous présenter ces magnifiques chiffres.

## Evolution revenus vs charges



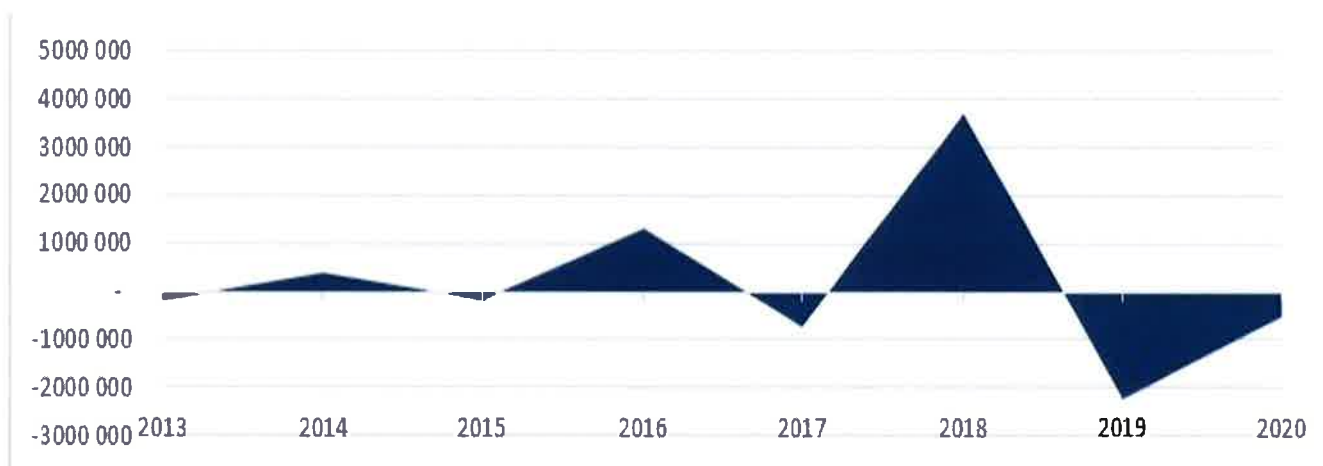
## Evolution emprunts vs disponibilités



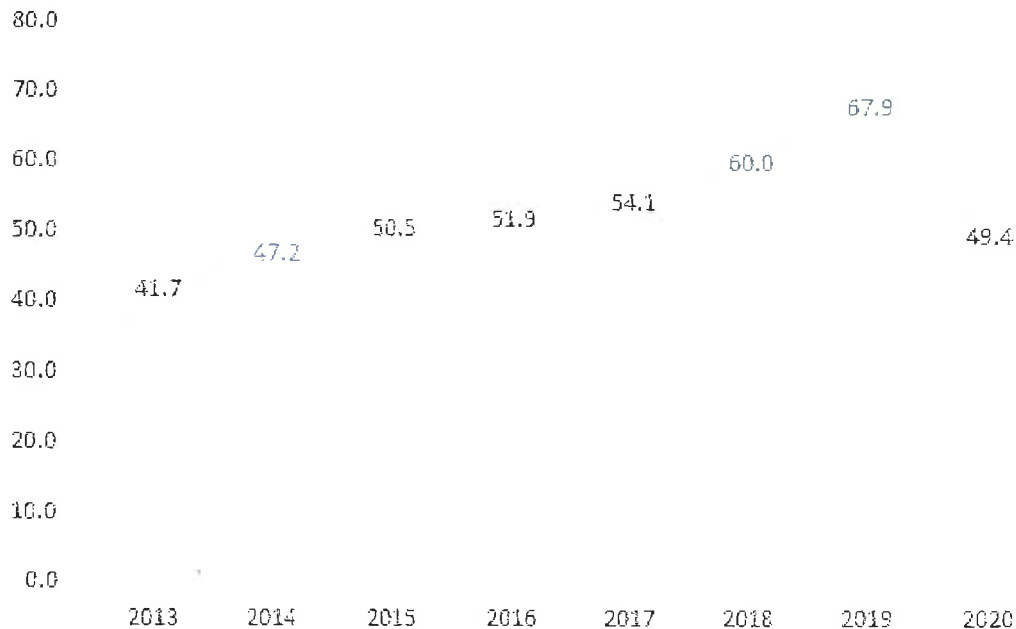
## Tableau de flux de liquidités 2020 – 2019

<b>Flux de trésorerie</b>	<b>2020</b>	<b>2019</b>
<b>Fonctionnement</b>		
Résultat net	26 025.57	-94 318.67
Variation financements spéciaux	-226 063.72	6 398.28
Variation fonds de réserve	32 000.00	-731 159.45
<b>Variation fonds propres</b>	<b>-168 038.15</b>	<b>-819 079.84</b>
Amort. Invest. P.A.	630 509.65	781 045.30
<b>Cash flow (marge brute autofinancement)</b>	<b>462 471.50</b>	<b>-38 034.54</b>
Variation c/c débiteurs	1 257 707.13	-849 025.23
Variation actifs transitoires	-556 088.04	-187 351.36
Variation créanciers	-118 503.99	397 663.84
Variation passifs transitoires	-927 112.03	1 855 403.69
Variation diverses	-16 596.70	-22 527.95
<b>Trésorerie générée par fonctionnement</b>	<b>101 877.87</b>	<b>1 156 128.45</b>
<b>Investissement</b>		
Augmentation invest.patrimoine administratif	-384 881.90	-3 013 837.05
Subvention patrimoine administratif	5 100.00	
Part de tiers patrimoine administratif	14 200.00	102 125.75
<b>Trésorerie générée par investissement</b>	<b>-365 581.90</b>	<b>-2 911 711.30</b>
<b>Financement</b>		
Augmentation emprunts	-	-
Remboursement emprunts		-232 000.00
Amortissement emprunts	-244 000.00	-236 500.00
<b>Trésorerie par financement</b>	<b>-244 000.00</b>	<b>-468 500.00</b>
<b>Variation trésorerie</b>	<b>-507 704.03</b>	<b>-2 224 082.85</b>
Disponibilités début exercice	4 051 590.01	6 275 672.86
Disponibilités fin exercice	3 543 885.98	4 051 590.01
<b>Variation disponibilités</b>	<b>-507 704.03</b>	<b>-2 224 082.85</b>
Dettes court terme début exercice		
Dettes court terme fin exercice		
<b>Variation disponibilités</b>	<b>-</b>	<b>-</b>
<b>Variation trésorerie</b>	<b>-507 704.03</b>	<b>-2 224 082.85</b>

## Variation des liquidités



## Evolution du point d'impôt par habitant






\* \* \*

Nous vous proposons, Monsieur le Président, Mesdames, Messieurs, après avoir pris connaissance des comptes communaux 2020 et entendu les rapports de la Commission de gestion et de la Commission des finances de bien vouloir :

- Approuver l'attribution de l'excédent de recettes de CHF 26'025.57 au capital, qui s'élève après cette opération à CHF 166'987.89 ;
- Adopter les comptes communaux pour 2020, soit la clôture du compte de fonctionnement et le bilan au 31 décembre 2020 tels que présentés ;
- Donner décharge à la Municipalité, à la boursière ainsi qu'aux Commission de gestion et Commission des finances de ce mandat.

Approuvé par la Municipalité en séance du 3 mai 2021

Au nom de la Municipalité

Le Syndic  La Secrétaire   
  
O. Duperrut S. Böhlen

## 9. RAPPORT DE LA FIDUCIAIRE



### Rapport de révision

À l'intention du Conseil Communal  
**Commune de Vufflens-la-Ville**

Conformément au mandat qui nous a été confié, nous avons procédé à un examen succinct des comptes communaux de la commune de Vufflens-la-Ville, comprenant le bilan, le compte de fonctionnement, le tableau des investissements, la liste des engagements hors bilan et le rappel des ententes intercommunales pour l'exercice arrêté au 31 décembre 2020.

Ces comptes communaux relèvent de la responsabilité de la municipalité de la commune de Vufflens-la-Ville, alors que notre responsabilité consiste à émettre un rapport sur ces comptes communaux sur la base de notre examen succinct.

Nous avons effectué notre examen succinct selon la Norme d'audit suisse 910 Review (examen succinct) d'états financiers. Cette norme requiert que l'examen succinct soit planifié et réalisé en vue d'obtenir une assurance modérée que les comptes communaux ne comportent pas d'anomalie significative. Un examen succinct comporte essentiellement des entretiens avec le personnel de la commune et des procédures analytiques appliqués aux données financières. Il fournit donc un niveau d'assurance moins élevé qu'un audit. Nous avons effectué une review et non un audit et, en conséquence, nous n'exprimons donc pas d'opinion d'audit.

Sur la base de notre examen succinct, nous n'avons pas relevé de faits qui nous laissent à penser que les comptes communaux présentant un bénéfice net de fonctionnement de CHF 26'025.57 ne sont pas conformes à la loi sur les communes du 28 février 1956 et au règlement cantonal sur la comptabilité des communes du 14 décembre 1979.

Lausanne, le 28 avril 2021

Philippe Christen  
Expert-réviseur agréé  
Expert diplômé en finance et en controlling

Responsable du mandat

Richard Dirac  
Expert-réviseur agréé  
Spécialiste en finance et comptabilité breveté

## 10. PRESENTATION DES COMPTES 2020

### COMPTES DE FONCTIONNEMENT

#### 1 ADMINISTRATION GENERALE

##### 101 CONSEIL COMMUNAL

##### 101.300+301 Indemnités et jetons de présence + traitement du personnel attribué au CC

	2020	2019	2018	2017	2016
Conseil	5	4	4	5	7
Séance	1	-	-	-	2
Préavis	10	14	11	15	18

##### 102 MUNICIPALITE

Evolution des heures de vacances (yc heures dans les différentes associations) :

	2020	2019	2018	2017	2016
Syndic	445	834	852	766	801
4 Municipaux	<u>1 146</u>	<u>1 767</u>	<u>1 705</u>	<u>1 388</u>	<u>1 596</u>
<b>Total</b>	<b>1 591</b>	<b>2 601</b>	<b>2 557</b>	<b>2 154</b>	<b>2 397</b>



**Comptes par ordre administratif**

Rubrique	Titre	Comptes 2020		Budget 2020		Comptes 2019	
		charges	revenus	charges	revenus	charges	revenus
<b>1</b>	<b>ADMINISTRATION GENERALE</b>	<b>1 056 010.75</b>	<b>352 971.40</b>	<b>1 166 400.00</b>	<b>361 300.00</b>	<b>1 156 014.75</b>	<b>343 326.90</b>
<b>10</b>	<b>Autorités</b>	<b>162 290.45</b>	<b>22 419.70</b>	<b>213 000.00</b>	<b>25 000.00</b>	<b>213 578.55</b>	<b>28 070.15</b>
<b>101</b>	<b>Conseil communal</b>	<b>23 122.05</b>	<b>285.00</b>	<b>26 000.00</b>		<b>25 619.90</b>	<b>580.00</b>
101.300	Indemnités et jetons de présence	13 512.50		12 000.00		12 532.50	
101.301	Traitement du personnel attribué au Conseil communal	7 779.00		9 500.00		9 341.75	
101.306	Indemnisation & remboursements de frais	1 830.55		4 500.00		3 745.65	
101.436	Remboursements de tiers (séances d'associations diverses)		285.00				580.00
<b>102</b>	<b>Municipalité</b>	<b>139 168.40</b>	<b>22 134.70</b>	<b>187 000.00</b>	<b>25 000.00</b>	<b>187 958.65</b>	<b>27 490.15</b>
102.300	Traitements, vacations	131 416.75		173 000.00		177 533.75	
102.306	Indemnisations & remboursements de frais	5 461.10		9 000.00		7 969.90	
102.309	Autres charges autorités	2 290.55		5 000.00		2 455.00	
102.436	Remboursements de tiers (séances d'associations diverses)		22 134.70		25 000.00		27 490.15

## 11 ADMINISTRATION

**110.3011** 4.15 FTE : 2 employés communaux à 100%, secrétaire municipale 100%, boursière 60%, préposée contrôle des habitants 55%

### 110.3012

	2020	2019	2018	2017	2016
Cantine	65 438	60 556	56 266	57 536	49 321
Bibliothèque	16 791	18 911	18 465	20 389	19 955
Conciergerie collègue	11 346	6 583	8 403	7 469	11 365
Archiviste	4 836	5 760	10 440	10 884	10 536
Refuge	1 011	1 400	1 220	1 550	1 290
Organiste	1 950	2 000	2 000	2 500	1 300
Patrouilleurs	8 502	8 177	8 346	8 825	13 111
Divers	140				
<b>CHF</b>	<b>110 014</b>	<b>103 387</b>	<b>105 140</b>	<b>109 153</b>	<b>106 878</b>

**110.3102** Les frais d'annonce de recherche d'une préposée au contrôle des habitants pour un montant de CHF 1'032.45 n'étaient pas budgétés

**110.3111** L'achat et la pose d'un défibrillateur (CHF 4'601.35) ainsi que le remplacement de l'alarme de la maison de commune (CHF 2'578.35) n'étaient pas budgétés.

**110.317** Toutes les manifestations ont été annulées. Seuls les frais liés à la réception /représentation et aux jubilaires ont été maintenus.

**110.436** Revenu extraordinaire de CHF 5'195.90 de l'assurance Vaudoise participation aux excédents.

**110.4902** Erreur de budget, voir compte 410.4902 imputation interne frais véhicules (pas d'impact sur le résultat).

## 15 AFFAIRES CULTURELLES

**150.310** Contribution à la FEM de CHF 9.50/habitant.

**150.380** Attribution annuelle au fonds pour affaires culturelles.

## Comptes par ordre administratif

Rubrique	Titre	Comptes 2020		Budget 2020		Comptes 2019	
		charges	revenus	charges	revenus	charges	revenus
<b>11</b>	<b>Administration</b>	<b>743 348.30</b>	<b>330 551.70</b>	<b>792 600.00</b>	<b>336 300.00</b>	<b>812 652.60</b>	<b>315 256.75</b>
110.3011	Traitement personnel permanent	363 543.55		368 000.00		344 377.05	
110.3012	Traitement personnel auxiliaire	110 013.95		111 100.00		103 386.65	
110.303	Assurances sociales	54 714.85		54 000.00		58 385.70	
110.304	Caisse de pensions	66 135.20		63 000.00		67 574.45	
110.305	Assurances maladies et accidents	19 534.60		20 700.00		21 272.20	
110.306	Indemnités & remboursements de frais	1 367.35		3 500.00		2 032.95	
110.309	Autres charges autorités et personnel	685.00		2 500.00		975.00	
110.3101	Imprimés et fournitures bureau	16 563.55		20 000.00		14 448.55	
110.3102	Frais annonces, enquêtes, divers	2 233.50		1 500.00		4 351.90	
110.3111	Achat mobilier, matériel, administration générale	298.45		2 500.00		7 330.85	
110.3112	Achat parc informatique			3 000.00		4 779.70	
110.3151	Entret.mainten.program.,informat.mobil.,mat.,mach.	18 316.40		18 500.00		19 203.45	
110.316	Loyer places de parcs et location d'objets mobiliers	2 280.00		2 300.00		2 280.00	
110.317	Réceptions et manifestations	6 749.30		35 000.00		35 561.95	
110.318	Honoraires et prestations de services	18 080.50		29 400.00		33 966.15	
110.3186	Assurances tiers, choses, RC	3 320.25		3 800.00		4 030.85	
110.319	Cotisations & divers	3 650.40		3 500.00		3 541.50	
110.352	Partic.à chrgs autr.commun.& ass.commn.	16 325.20		17 500.00		16 720.70	
110.365	Aides et dons	12 401.25		13 000.00		11 938.00	
110.380	Attribution au fonds Bobst	7 000.00		7 000.00		7 000.00	
110.3901	Imp.int.pers.& chgs soc.admin.	16 684.00		11 300.00		47 186.00	
110.3902	Imp.int.véh.mach.mat.out.admn.	3 451.00		1 500.00		2 309.00	
110.435	Ventes/prest.serv./émolum.		1 619.20		1 000.00		882.05
110.436	Remboursements de tiers, administr.générale		12 696.50		7 000.00		6 956.70
110.439	Finances de naturalisation		600.00		300.00		
110.4652	Participations de Bobst		7 000.00		7 000.00		7 000.00
110.4901	Imp.int.pers.commn.& charg.soc		290 636.00		276 400.00		282 418.00
110.4902	Imp.int.véhic.mach.matér.outil				26 600.00		
110.4904	Imp.int.divers,admin.générale		18 000.00		18 000.00		18 000.00
<b>15</b>	<b>Affaires culturelles, loisirs</b>	<b>17 402.50</b>		<b>18 300.00</b>		<b>17 331.00</b>	
150.351	Part à des charges cantonales (loi sur écoles de musique)	12 302.50		12 800.00		12 331.00	
150.365	Contribution à diverses associations, privés	100.00		500.00			
150.380	Attribution au fonds affaires culturelles	5 000.00		5 000.00		5 000.00	

## 18 TRANSPORTS PUBLICS

### 180.351 Participations à des charges cantonales

La répartition ci-dessous a été établie sur la base des conventions d'offres conclues avec les entreprises de transport, lesquelles ne tiennent pas compte des conséquences financières du coronavirus sur les transports publics, celles-ci ne seront connues que l'année prochaine, au moment du bouclage des comptes 2021. L'évolution favorable est principalement due aux indemnités finalement conventionnées avec les entreprises de transport plus basses que planifiées et à l'augmentation effective de la quote-part octroyée par la Confédération pour le trafic régional de voyageurs.

<b>Participation Communes 2020</b>	<b>Bassin 1</b> Nord-Vaudois- Vallée de Joux	<b>Bassin 2</b> Broye	<b>Bassin 3</b> Nyon-Rolle- Aubonne	<b>Bassin 4</b> Morges- Cossonay	<b>Bassin 5</b> Lausanne- Echallens-Oron	<b>Bassin 6</b> Riviera-Pays d'Enhaut	<b>Bassin 7</b> Chablais	<b>TOTAL</b> en mio CHF
<b>Répartition définitive</b>	9.07	3.70	5.72	6.64	22.30	9.56	4.48	<b>61.47</b>
<b>Information budgétaire</b>	9.98	4.03	6.80	7.17	25.59	10.65	5.20	<b>69.43</b>
<b>Ecart</b>	-0.91	-0.33	-1.08	-0.53	-3.29	-1.09	-0.72	<b>-7.96</b>
<b>%</b>	<b>-10.03%</b>	<b>-8.92%</b>	<b>-18.88%</b>	<b>-7.98%</b>	<b>-14.75%</b>	<b>-11.40%</b>	<b>-16.07%</b>	<b>-12.95%</b>

**Comptes par ordre administratif**

Rubrique	Titre	Comptes 2020		Budget 2020		Comptes 2019	
		charges	revenus	charges	revenus	charges	revenus
<b>18</b>	<b>Transports publics</b>	<b>132 969.50</b>		<b>142 500.00</b>		<b>112 452.60</b>	
180.351	Participations à des charges cantonales (transports publics)	128 903.95		141 000.00		111 090.35	
180.352	Participations à des charges d'autres communes (cartes CFF)	4 065.55		1 500.00		1 362.25	

## 2 FINANCES

### 21 IMPÔTS

210.3192/

210.480 Couverture des défalcatons 2020 pour les impôts des personnes physiques, personnes morales et impôt à la source.

210.4001/ Les impôts sur le revenu et la fortune des personnes physiques sont inférieurs au budget et à 2019 ; en 2019, des revenus extraordinaires étaient  
210.4002 comptabilisés pour env. CHF 800'000.-

210.4011 Nous avons encaissé un montant de CHF 1'200'213.10 (2019 : CHF 1'442'825.80) pour les entreprises de notre village, de la zone industrielle et du site en Faraz. Nous avons rétrocédé aux communes de Mex et Villars-Ste-Croix, selon la convention en vigueur, un montant de CHF 713'820.70 (2019 : CHF 565'371.10).

210.4012 A la suite d'un rattrapage sur l'impôt sur le capital, le montant s'élevait à CHF -7'627.15. Selon la convention, un montant de CHF 10'398.05 a été compensé par les communes de Mex et Villars-Ste-Croix. Un montant de CHF 14'623.85 (2019 : CHF 15'881.30) nous a été versé par la commune de Mex pour l'impôt sur le capital de Bobst Group SA.

210.4040/4050/4414

Pour rappel, 50% de l'encaissement de ces impôts conjoncturels sont rétrocédés au Canton via la facture sociale.  
La somme cumulée de ces impôts s'élève à CHF 239'471.15 et concerne à 99.5% les personnes physiques.

210.4411 **Part à recettes cantonales impôts frontaliers (impôt conjoncturel rétrocédé pour 30% au Canton)**

(pour rappel, la Zone en Faraz est répartie entre les 3 communes, soit : Mex : 54.8% - Vuflens-la-Ville : 27.6% - Villars-Ste-Croix : 17.6%)

	2020	2019	2018	2017
Impôts frontaliers reçus de l'ACI :	85'743.00	81'914.15	83'598.45	84'325.00
Part distribuée aux autres communes	-47'148.75	-47'939.10	-54'812.25	-57'333.55
Part reçue pour Bobst	51'614.70	52'738.65	55'015.30	74'107.65
<b>TOTAL</b>	<b>CHF 90'208.95</b>	<b>86'713.70</b>	<b>83'801.50</b>	<b>101'099.10</b>

210.451 Compensation partielle du Canton de l'impact de la RFFA (réforme fiscale et financement de l'AVS), adaptée aux rendements des impôts des personnes morales (bénéfice+capital).

**Comptes par ordre administratif**

Rubrique	Titre	Comptes 2020		Budget 2020		Comptes 2019	
		charges	revenus	charges	revenus	charges	revenus
<b>2</b>	<b>FINANCES</b>	<b>2 793 732.69</b>	<b>6 272 988.75</b>	<b>2 117 000.00</b>	<b>6 259 600.00</b>	<b>2 927 098.50</b>	<b>7 462 403.61</b>
<b>21</b>	<b>Impôts</b>	<b>135 479.26</b>	<b>5 020 660.45</b>	<b>97 000.00</b>	<b>5 357 500.00</b>	<b>67 247.72</b>	<b>6 537 637.61</b>
210.318	Frais de perception des impôts	36 943.23		35 000.00		37 478.86	
210.3191	Impôts restitués à Canton					6 530.17	
210.3192	Défalcations, remises, abandons solde	48 348.13		30 000.00		20 664.37	
210.329	Autres intérêts	1 532.42		2 000.00		2 574.32	
210.380	Attribution au fonds réserve débiteurs non solvables	48 655.48		30 000.00			
210.4001	Impôt sur Revenu Pers.Phys.		2 992 558.39		3 400 000.00		3 973 249.97
210.4002	Impôt sur la Fortune Pers.Phys.		477 042.71		520 000.00		585 326.51
210.4003	Impôt à la source Pers.Phys.		75 571.78		30 000.00		
210.4011	Impôt sur le Bénéfice net (PM)		486 392.40		500 000.00		877 454.70
210.4012	Impôt sur le Capital (PM)		17 394.75		30 000.00		20 430.15
210.4013	Impôt complémentaire sur les immeubles (PM)		34 894.55				14 177.80
210.4020	Impôt foncier (PP & PM)		445 164.20		430 000.00		444 046.80
210.4040	Droits de mutation		52 834.70		100 000.00		108 087.95
210.4050	Impôt sur successions & donations		157 734.20		20 000.00		8 647.00
210.4061	Impôt sur les chiens		6 760.00		6 000.00		7 560.00
210.4090	Impôt récupéré après défalcations		1 599.13		5 000.00		1 740.47
210.4101	Emoluments s/autoris. boissons		269.00		500.00		650.00
210.4221	Revenus capitaux P.F.impôts (& int.retard)		44 557.61		15 000.00		31 307.81
210.4411	Part à recettes cantonal. impôts frontaliers		90 208.95		90 000.00		86 713.70
210.4414	Impôt sur les gains immobiliers		28 902.25		100 000.00		244 724.90
210.451	Participation du Canton (compensation)		60 427.70		81 000.00		76 519.85
210.480	Prélèvement du fonds réserve débiteurs non solvables		48 348.13		30 000.00		57 000.00

## 22 SERVICE FINANCIER

### 220.3223 Intérêts dettes consolidées

En 2020, il n'y a pas eu de nouveaux emprunts ni de renouvellement d'emprunt. La différence avec 2019 provient de l'entier des intérêts pour le bâtiment polyvalent (en 2019, 50% des intérêts avaient été capitalisés dans les dépenses d'investissement).

#### Péréquation

La valeur d'un point d'impôt est définie par les impôts suivant le taux communal (revenu & fortune PP; impôt source; bénéfice & capital PM; impôt complémentaire s/immeubles PM) et l'impôt foncier. L'évolution du point d'impôt de ces cinq dernières années est présentée ci-dessous :

Evolution du point d'impôt	2020	2019	2018	2017	2016
point d'impôt	66 678	87 926	77 893	69 489	64 928
point d'impôt par habitants	49	68	60	54	52
Nb habitants	1 349	1 295	1 298	1 284	1 252
<b>Année en cours</b>					
220.352 Alimentation péréquation	1 450 789	1 291 115	1 221 068	1 140 916	1 072 772
220.452 Retour fonds péréquation	-229 069	-221 691	-185 548	-173 832	-179 100
220.3521 Provision péréquation 2020 (estimation en notre faveur)	-157 600	460 000	210 000	125 000	120 000
	<b>1 064 120</b>	<b>1 529 424</b>	<b>1 245 520</b>	<b>1 092 084</b>	<b>1 013 672</b>
<b>Année précédente</b>					
220.3522 Charges péréquation année précédente	460 295	218 967	120 633	125 786	236 760
220.4523 Extourne provision année précédente	-460 000	-218 967	-125 000	-120 000	-220 000
	<b>295</b>	<b>-</b>	<b>-4 367</b>	<b>5 786</b>	<b>16 760</b>

220.380.2 Dividende des actions Romande Energie, 800 actions à CHF 36.- CHF 28'800.-  
Couvre les intérêts du prêt 9221.24 de CHF 400'000.- au taux de 0.35%  
et attribution de CHF 20'000.- au fonds de réserve (9282.17), destiné à rembourser le prêt à terme, qui s'élève à CHF 104'000.- au 31.12.2020.

220.425 Divers dividendes (Romande Energie, Bobst, Holdigaz, Cridec, CEDC) CHF 29'630.-

## 23 AMORTISSEMENTS

230.331 Les amortissements obligatoires ont augmenté par rapport à 2019 pour faire suite aux nouveaux investissements, selon liste en page 85.

### 230.3321 Amortissements extraordinaires:

3503.6811	Rénovation grande salle	100 000.00	
4307.6811	Entretien réseau routier communal zone En Marteley, Ch. Forge	63 000.00	
4309.6811	Réfection routes Rie, Neuf, Cigale	58 878.95	Amortissement du solde
	<b>TOTAL amortissements extraordinaires</b>	<b>CHF 221 878.95</b>	



**Comptes par ordre administratif**

Rubrique	Titre	Comptes 2020		Budget 2020		Comptes 2019	
		charges	revenus	charges	revenus	charges	revenus
<b>22</b>	<b>Service financier</b>	<b>2 027 743.78</b>	<b>928 723.30</b>	<b>1 573 500.00</b>	<b>306 400.00</b>	<b>2 078 805.48</b>	<b>514 868.45</b>
220.3181	Honoraires et prestations de services	93.85		500.00		179.10	
220.3183	Frais bancaires	2 524.10		4 000.00		4 185.96	
220.319	Défalcations, remises, abandons solde	307.35					
220.321	Intérêts dettes à court terme	2.15					
220.3223	Intérêts dettes consolidées	93 732.13		98 000.00		84 358.42	
220.352	Particip. charges péréquation directe acomptes année en cours	1 450 789.20		1 451 000.00		1 291 115.00	
220.3521	Particip. charges péréquation directe provision année en cours					460 000.00	
220.3522	Particip. à aliment.fonds péréquat.décompte année précédente	460 295.00				218 967.00	
220.380.2	Attribution au fonds réserve Romande Energie	20 000.00		20 000.00		20 000.00	
220.425	Reven.capit.Patrim.Admn.(Rom.Energ, autres)		29 630.00		28 000.00		29 630.00
220.436	Serv.fin. remboursements de tiers		82.40				
220.441	Redistribution du produit taxe s/CO2 aux entreprises		345.35		500.00		805.00
220.452	Part à redistrib.fonds péréquation (acomptes année en cours)		229 069.20		229 000.00		221 691.00
220.4521	Part à redistrib.fonds péréquation (provision année en cours)		157 600.00				
220.4523	Retour sur fonds alimentation péréquation,décompte année précédente		460 000.00				
220.480	Prélèvement du fonds réserve débiteurs non solvables		307.35				
220.480.1	Prélèvement Fonds égalisation résultat						218 967.00
220.4903	Imp.int.service financier intérêts		51 689.00		48 900.00		43 775.45
<b>23</b>	<b>Amortissements, rés. non vent.</b>	<b>630 509.65</b>	<b>323 605.00</b>	<b>446 500.00</b>	<b>595 700.00</b>	<b>781 045.30</b>	<b>409 897.55</b>
230.331	Amortissements obligatoires du P.A.	408 630.70		446 500.00		378 840.00	
230.3321	Amortissements supplément.du P.A.	221 878.95				402 205.30	
230.480	Prélèvement du fonds de renouvellement ou de réserve				250 000.00		103 859.45
230.4903	Imp.int.service financier amortissements		323 605.00		345 700.00		306 038.10

### **3 DOMAINES ET BATIMENTS**

#### **30 SERVICE ADMINISTRATIF ET TECHNIQUE**

**300.352** Redevances SIVA de CHF 1'738.55 et redevances SEVA de CHF 3'088.20.

#### **31 TERRAINS COMMUNAUX**

#### **32 FORÊTS**

Les charges du Groupement Triage Forestier de la Venoge sont contrôlées par notre garde-forestier.

**300.352** La mise de bois n'a pas eu lieu en 2020. Malgré tout, 41 stères ont pu être vendus à nos habitants pour la somme de CHF 6'895.-

**Comptes par ordre administratif**

Rubrique	Titre	Comptes 2020		Budget 2020		Comptes 2019	
		charges	revenus	charges	revenus	charges	revenus
<b>3</b>	<b>DOMAINES ET BATIMENTS</b>	<b>724 066.34</b>	<b>424 633.30</b>	<b>736 600.00</b>	<b>406 800.00</b>	<b>582 855.01</b>	<b>348 542.65</b>
<b>30</b>	<b>Service administratif et technique</b>	<b>18 520.60</b>	<b>11 764.00</b>	<b>12 700.00</b>	<b>11 100.00</b>	<b>7 991.76</b>	<b>6 456.55</b>
300.311	Achat de matériel p/ensemble bâtiments	3 127.20		5 000.00		664.33	
300.313	Prod.mat.mach.nett.ensemble bâtiments	2 537.90		3 000.00		2 745.23	
300.315	Entretien installat.techniques ensemble bâtiments					480.00	
300.3186	Assurances diverses petits bâtiments et mobilière	1 929.75		2 200.00		2 224.95	
300.352	Part.à chgs intercommn.(SIVA & SEVA)	4 826.75		2 500.00		1 877.25	
300.3904	Imp.int.div.Dom/Bâtim	6 099.00					
300.462	SIVA, particip.& subvent.acquises						432.55
300.4904	Imp.int.prod.matér.nett.ens.bâtim.		11 764.00		11 100.00		6 024.00
<b>31</b>	<b>Terrains communaux</b>	<b>400.00</b>	<b>6 895.00</b>	<b>1 000.00</b>	<b>7 000.00</b>	<b>2 012.00</b>	<b>18 029.00</b>
310.314	Entretien des terrains	400.00		1 000.00		400.00	
310.318	Honoraires & prestations de services Terrains communaux					1 612.00	
310.423	Locations de terrains		6 895.00		7 000.00		6 895.00
310.436	Terrains commn.rembours.tiers						11 134.00
<b>32</b>	<b>Forêts</b>	<b>50 786.30</b>	<b>4 115.00</b>	<b>51 200.00</b>	<b>6 000.00</b>	<b>50 510.10</b>	<b>3 995.00</b>
320.309	Autres charges,martelage	172.50		200.00		172.50	
320.318	Honoraires, prestations services Forêts (bail à ferme)	34 373.00		34 500.00		34 373.00	
320.352	Part chrgs intercommn. (Triage Venoge,garde-forest.)	16 240.80		16 500.00		15 964.60	
320.435	Vente de bois		4 115.00		6 000.00		3 995.00
<b>35</b>	<b>Bâtiments communaux</b>	<b>654 359.44</b>	<b>401 859.30</b>	<b>671 700.00</b>	<b>382 700.00</b>	<b>522 341.15</b>	<b>320 062.10</b>

## 35 BATIMENTS COMMUNAUX

### ... .312 Energie

Ces comptes comprennent les acomptes 2020 ainsi que les soldes 2019. Les décomptes annuels 2020 n'interviendront que dans le courant du printemps 2021.

### ... .427 Locations payantes

	2020	2019	2018	2017	2016
Grande salle	16	26	23	33	34
Refuge	39	59	54	66	57
Salle de paroisse	6	10	4	4	4

De plus toutes nos salles sont mises (gratuitement) à disposition des sociétés locales.

En 2020, les locations ont été suspendues pendant environ 3 mois (mi-avril à mi-juin).

## 350 GRANDE SALLE

**350.311** Achat d'un beamer, de matériel sono supplémentaire et création d'une étagère pour le matériel.

**350.314** Entretien usuel.

## 351 COLLEGES

### 351-0 Collège

**351.311** Achat et pose de panneaux en liège, selon demande du Directeur des établissements primaires.

**351.313** Surcoût lié aux nettoyages journaliers imposés par le Canton.

**351.314** Divers travaux, selon budget :

- agencement kitchenette salle des maîtres	CHF	14'822.10
- réfection du couvert	CHF	10'262.35
- réfection murs extérieurs et soubassements	CHF	1'733.95
- divers entretiens usuels	CHF	2'070.15

**351.318** Engagement d'une société de nettoyage pour soutenir le concierge dans la surcharge de travail liée à la pandémie et pour les grands nettoyages durant les vacances d'été.

**351.4271** Participation aux frais du collège par l'ASIVenoge.

**351.4273** La résiliation du bail de l'appartement a pris fin en même temps que la démission de notre employé communal Simon Chopard, au 31.01.2020. M. Panchaud, qui a repris le poste d'employé communal au 1<sup>er</sup> avril 2020 n'a pas souhaité reprendre l'appartement. L'appartement a été loué à un privé dès le 1<sup>er</sup> avril 2020 avec adaptation du loyer.

**Comptes par ordre administratif**

Rubrique	Titre	Comptes 2020		Budget 2020		Comptes 2019	
		charges	revenus	charges	revenus	charges	revenus
<b>350</b>	<b>Grande Salle</b>	<b>48 584.55</b>	<b>13 747.60</b>	<b>63 900.00</b>	<b>19 600.00</b>	<b>48 343.78</b>	<b>18 475.55</b>
350.311	Achat mobilier, matériel Gr.Salle	9 125.60		14 300.00		1 048.25	
350.312	Achat énergie Gr.Salle	9 518.05		10 000.00		8 198.00	
350.3121	Consommation eau & taxes rapportées Gr.Salle	701.40		1 000.00		788.10	
350.313	Produits nettoyage et désinfect. Gr.Salle	292.30		1 000.00		921.10	
350.314	Entretien du bâtiment Gr.Salle	6 636.35		8 500.00		8 100.23	
350.315	Entretien instal.& matériel Gr.Salle	1 750.45		2 000.00		185.80	
350.318	Honoraires & prestations de services Gr.Salle	1 179.10		2 000.00		5 776.20	
350.3186	Assurances diverses Gr.Salle	5 281.30		6 100.00		6 075.10	
350.3901	Imp.int.pers.& chgs soc.Gr.Salle	10 621.00		16 900.00		15 490.00	
350.3902	Imp.int.véh.mach.mat.out.Gr.Salle	2 197.00				405.00	
350.3904	Imp.int.divers Gr.Salle	1 282.00		2 100.00		1 356.00	
350.427	Locations diverses Gr.Salle		5 600.00		12 000.00		9 220.00
350.4271	Loc.part Group.scol.sal.gymn.		7 600.00		7 600.00		7 600.00
350.436	Remplac.du matériel par tiers		547.60				1 655.55
<b>351</b>	<b>Collèges</b>	<b>121 187.50</b>	<b>159 593.95</b>	<b>109 300.00</b>	<b>139 300.00</b>	<b>102 732.30</b>	<b>135 087.60</b>
<b>351-0</b>	<b>Collège</b>	<b>121 187.50</b>	<b>128 993.95</b>	<b>95 500.00</b>	<b>108 700.00</b>	<b>102 471.70</b>	<b>104 487.60</b>
351.311	Achat mobilier & matériel Collèges	4 537.65				308.40	
351.312	Achat énergie Collèges	17 003.15		19 000.00		15 937.20	
351.3121	Consommation d'eau & taxes rapportées Collèges	3 193.20		3 500.00		2 754.60	
351.313	Produits & matériel nettoyage & désinfection Collèges	3 900.70		500.00		1 820.00	
351.314	Entretien des bâtiments Collèges	28 888.55		26 800.00		25 069.45	
351.315	Entretien installat.techniques Collèges	2 645.50		4 000.00		3 591.30	
351.318	Honoraires & prestations services Collèges	7 781.50				14 817.95	
351.3186	Assurances diverses Collèges	2 619.25		3 200.00		3 219.80	
351.3901	Imp.int.pers.& chgs.soc.Collèges	40 119.00		32 500.00		31 152.00	
351.3902	Imp.int.véh.mach.mat.out.Collèges	5 655.00		2 500.00		1 780.00	
351.3904	Imp.int.divers Collèges	4 844.00		3 500.00		2 021.00	
351.427	Locations diverses Collège		100.00		100.00		100.00
351.4271	Location Collèges, part Asicope/AsiVenoge		112 443.95		94 800.00		96 357.60
351.4273	Locations appartements Collège		16 450.00		13 800.00		8 030.00

**351-1 UAPE Les Lionceaux**

Pour mémoire, l'Ajercos prend en charge la totalité des coûts engendrés par l'UAPE.

<b>351.1.4271</b>	La location comprend :	loyer, charges comprises	CHF	16'800.-
		amortissement sur 10 ans des travaux, y compris intérêts	CHF	13'800.-

**352 MAISON DE COMMUNE**

**352.314** Entretien courant et selon budget, mise en passe (badges).

**352.318** Engagement d'une société de nettoyage pendant l'arrêt maladie de notre concierge.

**353 SERINGUE**

La possibilité de louer le local est toujours d'actualité, s'adresser au greffe municipal.

**354 FONTAINES ET COUVERTS**

**354.314** Entretien courant.

**355 EGLISE**

**355.314** En plus de l'entretien courant, mise en passe badges.

**Comptes par ordre administratif**

Rubrique	Titre	Comptes 2020		Budget 2020		Comptes 2019	
		charges	revenus	charges	revenus	charges	revenus
<b>351-1</b>	<b>UAPE</b>		<b>30 600.00</b>	<b>13 800.00</b>	<b>30 600.00</b>	<b>260.60</b>	<b>30 600.00</b>
351.1.312	Achat énergie UAPE			800.00		92.60	
351.1.314	Entretien bâtiment UAPE			1 000.00			
351.1.3901	Imp.int.pers.& chgs.soc.UAPE					168.00	
351.1.3903	Imput.int. UAPE			12 000.00			
351.1.4271	Location UAPE, part Ajerco		30 600.00		30 600.00		30 600.00
<b>352</b>	<b>Maison de Commune</b>	<b>27 864.19</b>		<b>29 800.00</b>		<b>18 545.62</b>	
352.312	Achat énergie Maison de Commune	4 402.20		4 800.00		5 047.45	
352.3121	Consommation d'eau & taxes rapportées Maison Commune	244.20		300.00		193.20	
352.314	Entretien du bâtiment Maison de Commune	9 122.05		12 000.00		2 052.25	
352.318	Honoraires & prestations de service maison commune	484.54				2 637.22	
352.3186	Assurances diverses Maison de Commune	1 331.20		1 900.00		1 441.50	
352.3901	Imp.int.pers.& chgs soc.Maison Comm.	10 957.00		9 600.00		6 402.00	
352.3902	Imp.int.véh.mach.mat.out.Maison Comm.					212.00	
352.3904	Imp.int.divers,Maison de Commune	1 323.00		1 200.00		560.00	
<b>353</b>	<b>Seringue</b>	<b>4 008.50</b>	<b>1 000.00</b>	<b>6 400.00</b>		<b>3 358.10</b>	<b>3 500.00</b>
353.312	Achat énergie Seringue	1 412.00		1 500.00		1 059.00	
353.3121	Consommation d'eau & taxes rapportées Seringue	75.45		100.00		70.35	
353.314	Entretien du bâtiment Seringue			2 000.00		38.40	
353.318	Honoraires & prestations de services Seringue					239.10	
353.3186	Assurances diverses Seringue	351.05		400.00		416.25	
353.3901	Imp.int.pers.& chgs soc.Seringue	2 170.00		2 400.00		1 535.00	
353.427	Locations Seringue		1 000.00				3 500.00
<b>354</b>	<b>Fontaines et couverts</b>	<b>4 816.90</b>		<b>6 500.00</b>		<b>5 604.85</b>	
354.314	Entretien Fontaines & couverts	637.90		1 000.00		2 053.85	
354.3901	Imp.int.pers.& chgs soc.Fontaines	3 463.00		4 300.00		2 758.00	
354.3902	Imp.int.véh.mach.mat.out.Font.	716.00		1 200.00		793.00	
<b>355</b>	<b>Eglise</b>	<b>11 977.90</b>		<b>11 000.00</b>		<b>8 577.75</b>	
355.312	Achat énergie Eglise	2 744.00		2 500.00		1 983.00	
355.314	Entretien du bâtiment Eglise	2 689.75		5 500.00		3 433.95	
355.318	Honoraires & prestations de services Eglise					179.30	
355.3186	Assurances diverses Eglise et salle de paroisse	1 788.15		2 000.00		2 071.50	
355.3901	Imp.int.pers.& chgs soc.Eglise	3 941.00		1 000.00		910.00	
355.3902	Imp.int.véh.mach.mat.out.Eglise	815.00					

**356           SALLE DE PAROISSE**

**356.314**    En plus de l'entretien courant, la cuisine a été repeinte.

**357           REFUGE**

**357.314**    Entretien courant.

**358-1        GARDERIE Les Lucioles**

Pour mémoire, l'Ajercos prend en charge la totalité des coûts engendrés par la garderie.

**358.1.314**  Entretien courant.

**358.1.316**  Location de la salle de gym par la garderie.

**358.1.4271** Participation à 100% de l'Ajercos pour la location et frais d'entretien de la garderie.



**Comptes par ordre administratif**

Rubrique	Titre	Comptes 2020		Budget 2020		Comptes 2019	
		charges	revenus	charges	revenus	charges	revenus
<b>356</b>	<b>Salle de paroisse</b>	<b>5 686.80</b>	<b>360.00</b>	<b>6 200.00</b>	<b>500.00</b>	<b>4 450.90</b>	<b>600.00</b>
356.312	Achat énergie Salle Paroisse	876.75		1 000.00		855.80	
356.314	Entretien du local Salle de Paroisse	2 975.05		3 500.00		1 865.40	
356.318	Honoraires & prestations de services s.paroisse					338.70	
356.3901	Imp.int.pers.& chgs soc.Salle de Paroisse	1 835.00		1 700.00		1 391.00	
356.427	Locations Salle de Paroisse		360.00		500.00		600.00
<b>357</b>	<b>Refuge</b>	<b>6 775.80</b>	<b>4 150.00</b>	<b>11 700.00</b>	<b>5 000.00</b>	<b>10 323.10</b>	<b>5 940.00</b>
357.314	Entretien du bâtiment Refuge	1 375.10		5 500.00		5 097.55	
357.3186	Assurances diverses Refuge	418.70		500.00		489.55	
357.3901	Imp.int.pers.& chgs soc.Refuge	3 930.00		4 600.00		3 906.00	
357.3902	Imp.int.véh.mach.mat.out.Refuge	577.00		700.00		626.00	
357.3904	Imputations internes, divers	475.00		400.00		204.00	
357.427	Locations Refuge		3 920.00		5 000.00		5 940.00
357.436	Remboursements de tiers		230.00				
<b>358</b>	<b>Garderie et locaux Grands-Champs/Cuvillard</b>	<b>81 772.15</b>	<b>53 908.95</b>	<b>90 300.00</b>	<b>59 400.00</b>	<b>87 109.60</b>	<b>51 794.85</b>
<b>358-1</b>	<b>Garderie</b>	<b>45 668.95</b>	<b>45 668.95</b>	<b>51 300.00</b>	<b>51 300.00</b>	<b>43 824.85</b>	<b>43 824.85</b>
358.1.311	Achat mobilier, matériel Garderie			2 000.00			
358.1.312	Achat énergie Garderie	5 086.30		4 800.00		4 488.75	
358.1.3121	Consommation eau & taxes rapportées Garderie	1 626.90		1 300.00		897.60	
358.1.314	Entretien Garderie	3 950.30		6 100.00		4 121.75	
358.1.315	Entretien des installations techniques Garderie			1 000.00			
358.1.316	Location salle gym - Garderie	3 800.00		3 800.00		3 800.00	
358.1.3186	Assurances diverses Garderie	1 151.45		1 200.00		1 232.75	
358.1.3901	Imp.int.pers.& chrgs soc.Garderie	1 938.00		2 900.00		1 247.00	
358.1.3902	Imp.int.véh.mach.mat.out.Garderie	401.00		400.00		62.00	
358.1.3903	Imp.int.serv.financ.amortiss.Garderie	27 715.00		27 800.00		27 975.00	
358.1.4271	Location Garderie, part Ajerco		45 668.95		51 300.00		43 824.85

**358-2 LOCAL DES GRANDS-CHAMPS – BIBLIOTHEQUE**  
En plus de l'entretien courant, remplacement de l'ordinateur.

**359 SALLE DE SPORTS**

<b>359.314</b>	Divers travaux selon budget :	- remplacement store brise-vent (côté garderie)	CHF	31'869.45
		- mise en passe (badges)	CHF	17'367.50
		- réparation éclairage de l'entrée	CHF	3'309.55
		- divers achats, entretiens courants	CHF	9'562.25
<b>359.315</b>	Divers travaux d'entretien des pompes dans la fosse EC+EU et chauffage		CHF	5'858.85
	Entretien courant place de sports et matériel de sports		CHF	982.80
<b>359.3903</b>	En plus de la location de la salle de sports à l'ASIVenoge		CHF	43'850.00
	Prise en charge de l'amortissement et intérêts pour la réfection de la piste de 100m en tartan		CHF	11'385.00
<b>359.4271</b>	Participation de l'ASIVenoge au loyer (amortissement + intérêts)		CHF	55'235.00
	Participation de l'ASIVenoge aux charges de fonctionnement		CHF	35'180.25
<b>359.4272</b>	Participation de l'Ajerco pour la location de périodes par la garderie		CHF	3'800.00
	Participation de l'équipe de badminton Bobst (réduction de loyer de 50%)		CHF	1'000.00

**Comptes par ordre administratif**

Rubrique	Titre	Comptes 2020		Budget 2020		Comptes 2019	
		charges	revenus	charges	revenus	charges	revenus
<b>358-2</b>	<b>Local des Grands-Champs (bibliothèque)</b>	<b>36 103.20</b>	<b>5 000.00</b>	<b>39 000.00</b>	<b>4 900.00</b>	<b>43 284.75</b>	<b>5 000.00</b>
358.2.311	Achat mobilier, matériel (bibliothèque)	6 922.00		3 000.00		12 291.85	
358.2.312	Energie local Grands-Champs 23 (bibliothèque)	182.85		500.00		197.60	
358.2.314	Entretien local Grands-Champs (bibliothèque)	1 027.20		1 500.00		35.30	
358.2.316	Frais de copropriété local Grands-Champs (bibliothèque)	7 747.80		9 000.00		8 310.00	
358.2.318	Honoraires & prestations de services Bibliothèque	1 435.20		2 600.00		1 481.90	
358.2.3186	Assurances diverses Bibliothèque	285.15		300.00		284.10	
358.2.3901	Imp.int.pers.& chgs.soc. bibliothèque	18 503.00		22 100.00		20 684.00	
358.2.4271	Location bibliothèque, part Asicope/Asivenoge		5 000.00		4 900.00		5 000.00
<b>358-3</b>	<b>3 places de parc intérieures Cuvillard 17</b>		<b>3 240.00</b>		<b>3 200.00</b>		<b>2 970.00</b>
358.3.4273	Location 3 places parc intérieures Cuvillard 17		3 240.00		3 200.00		2 970.00
<b>359-0</b>	<b>Salle de Sports</b>	<b>198 840.45</b>	<b>108 415.25</b>	<b>177 300.00</b>	<b>108 100.00</b>	<b>123 500.70</b>	<b>85 097.45</b>
359.311	Achat de mobilier, matériel Salle de Sports			3 000.00			
359.312	Achat énergie Salle de Sports	23 749.70		20 500.00		24 661.65	
359.3121	Consommation d'eau & taxes rapportées Salle Sports	1 645.35		1 800.00		1 854.45	
359.314	Entretien bâtiment Salle Sports & terrains de sports	62 108.75		52 500.00		14 942.40	
359.315	Entretien des installations techniques Sal.Sports	6 841.65		6 200.00		4 366.85	
359.318	Honoraires & prestations de services Salle de Sports	3 187.90		1 500.00		10 093.80	
359.3186	Assurances divers Salle de Sports	3 855.10		4 400.00		4 536.45	
359.3901	Imp.int.pers.& chg.soc.Salle de Sports	31 800.00		32 000.00		21 509.00	
359.3902	Imp.int.véhic.mach.mat.Salle de Sports	6 577.00		1 500.00		555.00	
359.3903	Imp.int.serv.financ.amortiss.part enseignem.Sal.Sports	55 235.00		50 000.00		39 098.10	
359.3904	Imp.int.divers Salle de Sports	3 840.00		3 900.00		1 883.00	
359.4271	Location Salle de Sports, part Asicope/Asivenoge		90 415.25		89 100.00		62 347.45
359.4272	Locations diverses Salle de Sports		4 800.00		5 800.00		9 500.00
359.4273	Location appartement Salle de Sports		13 200.00		13 200.00		13 200.00
359.436	Remboursement tiers salle sports						50.00

<b>359-1</b>	<b>BÂTIMENT POLYVALENT</b>		
<b>360.311</b>	Achat et pose de 2 marquises et complément stores électriques	CHF	6'533.00
<b>360.314</b>	Peinture façade pour effacer graffitis (yc participation assurance de CHF 1'189.50)	CHF	3'000.00
	Mise en passe (badges) yc participation Tennis-Club de CHF 1'824.65	CHF	1'175.35
	Entretien courant, divers achats	CHF	1'247.35
<b>360.3903</b>	Amortissement et intérêts sur emprunts	CHF	108'784.00
<b>360.4271</b>	Location Tennis-Club (CHF 4'000.-/an) août à décembre	CHF	1'666.65
<b>360.4272</b>	Location Le Marteley (janvier à juillet CHF 2'000.-/mois), yc réduction Covid 2 mois à 50%	CHF	12'000.00
	Location Le Marteley (août à décembre CHF 2'250.-/mois)	CHF	11'250.00
<b>360.4904</b>	Location cantine Pic&Croc (CHF 15'000.-/an)	CHF	15'000.00
<b>360.4351</b>	Décompte charges 2019/2020 Tennis-Club, Le Marteley et cantine Pic&Croc		

**Comptes par ordre administratif**

Rubrique	Titre	Comptes 2020		Budget 2020		Comptes 2019	
		charges	revenus	charges	revenus	charges	revenus
<b>359-1</b>	<b>Bâtiment polyvalent</b>	<b>142 844.70</b>	<b>60 683.55</b>	<b>159 300.00</b>	<b>50 800.00</b>	<b>109 794.45</b>	<b>19 566.65</b>
360.311	Achat mobilier, matériel bâtim.poly.	6 533.00		9 000.00			
360.312	Achat énergies bâtim.poly.	11 390.45		20 000.00		8 623.50	
360.3121	Consom.eau & taxes rapportées bâtim.poly.	4 471.20		1 000.00			
360.314	Entretien bâtim.poly.	5 422.70		3 000.00		311.75	
360.3186	Assurances diverses bâtim.poly	6 243.35		3 000.00			
360.3901	Imput.int.pers.&charges soc.bâtim.poly.			2 600.00		1 319.00	
360.3903	Imp.int.serv.financ.et amort.bâtim.poly.	108 784.00		120 700.00		99 540.20	
360.4271	Location Tennis-Club, bâtim.poly.		4 000.00		4 000.00		1 666.65
360.4272	Location Restaurant, bâtim.poly.		23 250.00		25 200.00		9 000.00
360.4351	Acompte charges eau, chauffage		18 433.55		6 000.00		2 650.00
360.4904	Imp.int.loyer Pic&croc		15 000.00		15 600.00		6 250.00

## 4 TRAVAUX

### 41 SERVICE TECHNIQUE

410.3154	Carburants pour ensemble véhicules	CHF	2'363.65
	Réparation, service et préparation expertise Reform	CHF	13'414.00
	Réparation, service et préparation expertise remorque Atlas	CHF	843.00
	Divers entretiens, pneus	CHF	1'985.65
410.4902	Voir budget 110.4902 imputations internes frais de véhicules		

### 42 URBANISME

420.300 Consultation CCU pour 3 projets.

420.3102 Frais d'avis d'enquêtes pour 11 projets.

		2020	2019	2018	2017	2016
420.318	Honoraires habituels de notre conseiller technique	10 615.00	5 496.25	7 116.30	22 152.60	22 030.80
	Honoraires SécuChantier Sàrl	25 234.15	27 657.35	17 087.15		
	Honoraires avocats et géomètres	4 807.00	14 593.35	19 567.25	20 013.58	20 543.85

420.431 Emoluments permis de construire, d'habiter ou d'utiliser

Encaissement des émoluments des permis de construire, d'habiter ou d'utiliser, de permis de fouilles ou de diverses autorisations.

420.436 Remboursement de tiers

Refacturation des frais du bureau technique et de la sécurité des chantiers, des heures municipales et de forfaits administratifs.

### 430 ROUTES ET CHEMINS

	Budget CHF	Effectif CHF
430.314		
Déneigement	7 000.00	2 421.20
Balayage, entretien	5 000.00	2 190.15
Grand-Rue travaux rénovation	50 000.00	32 912.75
Divers travaux imprévus	40 000.00	2 339.40
Vidange sacs route		8 197.00
	<u>102 000.00</u>	<u>48 060.50</u>

### 431 BORDURES & HAIES, ROUTES ET CHEMINS

Travaux usuels d'entretien.

**Comptes par ordre administratif**

Rubrique	Titre	Comptes 2020		Budget 2020		Comptes 2019	
		charges	revenus	charges	revenus	charges	revenus
<b>4</b>	<b>TRAVAUX</b>	<b>826 389.15</b>	<b>719 704.95</b>	<b>751 200.00</b>	<b>495 400.00</b>	<b>714 884.10</b>	<b>476 306.15</b>
<b>41</b>	<b>Service technique</b>	<b>30 718.00</b>	<b>30 720.00</b>	<b>18 100.00</b>		<b>14 791.20</b>	<b>16 392.00</b>
<b>410</b>	<b>Travaux,serv.techn.véhicules</b>	<b>30 718.00</b>	<b>30 720.00</b>	<b>18 100.00</b>		<b>14 791.20</b>	<b>16 392.00</b>
410.311	Achat mat.mach.serv.techn.& exploitat.			1 000.00		797.00	
410.3154	Taxes, carburants et entretien véhicules	18 606.30		12 000.00		8 253.35	
410.3186	Assurances véhicules	5 004.70		5 100.00		5 740.85	
410.3902	Imp.int.vhc, mach, outils	7 107.00					
410.4902	Imp.int.frais véhicules		30 720.00				16 392.00
<b>42</b>	<b>Service de l'urbanisme &amp; police des constructions</b>	<b>49 591.40</b>	<b>73 769.65</b>	<b>43 500.00</b>	<b>23 000.00</b>	<b>51 858.60</b>	<b>25 116.10</b>
420.300	Rétrib.Comm.Cons.Urban.(CCU)	6 032.25		500.00			
420.3102	Avis d'enquête & autres frais	2 903.00		3 000.00		4 111.65	
420.318	Honoraires & prestations de services Urbanisme	40 656.15		40 000.00		47 746.95	
420.431	Emoluments PC,PH,PU,autor.rbt. de tiers		8 254.40		13 200.00		5 629.65
420.436	Remboursements de tiers		65 515.25		9 800.00		19 486.45
<b>43</b>	<b>Routes et chemins</b>	<b>104 202.35</b>	<b>20 297.50</b>	<b>166 100.00</b>		<b>181 690.15</b>	
<b>430</b>	<b>Routes</b>	<b>100 687.45</b>	<b>20 297.50</b>	<b>158 100.00</b>		<b>178 096.70</b>	
430.311	Achat matériel divers pour routes	527.70		1 000.00		1 646.60	
430.312	Achat énergie éclairage public	15 201.10		16 000.00		19 563.85	
430.313	Produits déneigement et fournitures diverses	1 098.55		3 000.00		3 414.10	
430.314	Entretien des routes (y.c.déneig.commn.& Vd)	48 060.50		102 000.00		123 968.05	
430.3143	Eclairage public, entretien, achat, remplacement	23 604.60		12 000.00		15 025.10	
430.318	Honoraires & prestations de services Routes			1 500.00		840.00	
430.3901	Imp.int.pers.& chgs soc.Routes	10 105.00		17 700.00		11 198.00	
430.3902	Imp.int.véh.mach.mat.out.Routes	2 090.00		4 900.00		2 441.00	
430.436	Remboursements de tiers		10 497.50				
430.451	Subvention cantonale travaux sur routes		9 800.00				
<b>431</b>	<b>Bordures &amp; haies routes et chemins</b>	<b>3 514.90</b>		<b>8 000.00</b>		<b>3 593.45</b>	
431.314	Entretien bords routes,chemins.haies	3 514.90		8 000.00		3 593.45	

**44 ESPACES PUBLICS (PARCS, PROMENADES, CIMETIERE)**  
**440.311 Achat nettoyeur haute pression Kärcher, feuilles arbre du souvenir**

**45 GESTION DES DECHETS**

	<b>2020</b>	<b>2019</b>	<b>2018</b>	<b>2017</b>	<b>2016</b>
Frais administratifs (y.c. salaires, ch.soc, imprimés, imput.int.)	26 260.65	28 129.54	30 655.30	24 552.49	34 809.50
Frais achat, équipement	4 631.00	6 145.50	7 493.48	7 437.20	6 554.55
Frais transport, enlèvement	41 381.55	41 448.10	40 912.00	40 063.80	34 998.00
Déchets	77 979.50	73 582.25	74 987.64	75 477.65	71 300.45
<b>CHARGES</b>	<b>150 252.70</b>	<b>149 305.39</b>	<b>154 048.42</b>	<b>147 531.14</b>	<b>147 662.50</b>
Financé par:					
Taxe déchets	88 955.05	84 840.00	82 480.00	81 400.00	79 040.00
Vente sacs taxés	2 685.80	4 112.20	3 363.05	3 327.95	3 763.85
Rétrocessions diverses	6 659.20	5 266.95	8 002.35	8 063.45	7 560.95
Rétrocession taxe au sac	57 919.50	55 322.75	53 641.95	58 053.90	54 816.80
<b>REVENUS</b>	<b>156 219.55</b>	<b>149 541.90</b>	<b>147 487.35</b>	<b>150 845.30</b>	<b>145 181.60</b>
450.381 Attribution au fonds de réserve affectée	5 966.85	236.51		3 314.16	
450.481 Prélèvement du fonds de réserve affectée			4 816.86		2 480.90
<b>Solde à charge commune</b>	<b>0.00</b>	<b>0.00</b>	<b>1 744.21</b>	<b>0.00</b>	<b>-0.00</b>
<b>9280.03 Fonds de réserve affectée gestion des déchets</b>	<b>6 203.36</b>	<b>236.51</b>	<b>-</b>	<b>4 816.86</b>	<b>1 502.70</b>

Maintien de la taxe forfaitaire déchets pour 2021 à CHF 85.- hors TVA.



## Comptes par ordre administratif

Rubrique	Titre	Comptes 2020		Budget 2020		Comptes 2019	
		charges	revenus	charges	revenus	charges	revenus
<b>44</b>	<b>Espaces publics (parcs, promenades, cimetière)</b>	<b>41 398.70</b>	<b>500.00</b>	<b>51 100.00</b>		<b>32 851.10</b>	<b>1 105.00</b>
440.311	Achat machines, matériel, Espaces publics	4 031.90		2 000.00		1 878.05	
440.3121	Consommation d'eau & taxes rapportées Cimetière	515.10		200.00		66.30	
440.314	Entretien Espaces publics	5 417.70		9 000.00		4 927.75	
440.3901	Imp.int.pers. & chgs soc.Espaces publics	26 047.00		28 800.00		22 348.00	
440.3902	Imp.int.véh.mach.mat.out.Espaces publics	5 387.00		11 100.00		3 631.00	
440.436	Remboursements de tiers		500.00				1 105.00
<b>45</b>	<b>Gestion des déchets</b>	<b>156 219.55</b>	<b>156 219.55</b>	<b>158 500.00</b>	<b>158 500.00</b>	<b>149 541.90</b>	<b>149 541.90</b>
<b>450</b>		<b>156 219.55</b>	<b>156 219.55</b>	<b>158 500.00</b>	<b>158 500.00</b>	<b>149 541.90</b>	<b>149 541.90</b>
450.310	Imprimés, documentation, frais annonces, déchets	4 445.65		4 500.00		4 402.50	
450.311	Achat équipement & matériel gestion déchets	4 631.00		11 000.00		6 145.50	
450.318	Enlèvement et transport des déchets	41 381.55		43 200.00		41 448.10	
450.3181	Déchets incinérables (ordures ménagères)	29 980.35		31 000.00		28 386.05	
450.3182	Déchets encombrants	10 595.55		11 000.00		9 788.50	
450.3183	Déchets communaux (voirie)	37.60		500.00		172.95	
450.3184	Déchets compostables	24 561.20		25 000.00		24 616.80	
450.3185	Verre	819.30		1 000.00		719.55	
450.31851	Papier mélangé	2 119.90					
450.3186	Bois	112.00		500.00		274.00	
450.3187	Ferraille	4 861.20		4 500.00		4 652.70	
450.3188	Pneus	194.60		200.00		108.00	
450.3189	Matériaux pierreux et terreux	2 384.20		2 200.00		2 332.60	
450.31891	Déchets Spéciaux Ménagers (collecte+transp)	2 289.30		2 200.00		2 531.10	
450.319	Réduction de l'impôt préalable Gestion des déchets (TVA)	24.30				9.04	
450.381	Attribution au FS gestion des déchets	5 966.85				236.51	
450.3901	Imp.int.pers.& chgs soc.gestion des déchets	11 862.00		12 600.00		13 908.00	
450.3902	Imp.int.véh.mach.mat.out.gestion déchets	2 453.00		1 600.00		2 310.00	
450.3904	Imp.int.divers,gestion des déchets,	7 500.00		7 500.00		7 500.00	
450.4341	Taxe élimination déchets		88 955.05		95 500.00		84 840.00
450.435	Ventes ferraille						9.30
450.4351	Rétrocession papier, carton				1 500.00		1 233.50
450.4352	Rétrocession verre mélangé		3 381.75		3 200.00		3 207.75
450.4353	Ristourne biodéchets		911.45				
450.436	Remboursements de tiers (vte sacs taxés)		2 685.80		3 300.00		4 112.20
450.4361	Rétrocession taxe s/sacs taxés		57 919.50		52 500.00		55 322.75
450.4904	Imp.int.divers gestion déchets		2 366.00		2 500.00		816.40

## 460-461-462 RESEAU DE CANALISATIONS D'EAUX CLAIRES ET EAUX USEES; EPURATION

<b>460.3191</b>	(460.434) Encaissement des émoluments des permis de construire, d'habiter ou d'utiliser pour les taxes d'introduction des canalisations EC-EU, épuration	CHF	22'866.05
	Remboursement partiel des taxes du projet Coop, suite au nouveau règlement	CHF	-191'296.70
<b>460.319</b>	Forfait TVA à 2.9% sur les recettes de ce dicastère soumises à la TVA.		
<b>461.352</b>	Excédent de charges 2019 de l'AIEV	CHF	19'478.55
	Charges 2020	CHF	119'009.25
<b>462.381</b>	L'excédent de charges pour les réseaux de canalisations EC-EU et d'épuration de CHF 202'516.65 est prélevé du fonds de réserve afin d'équilibrer les comptes.		

**Comptes par ordre administratif**

Rubrique	Titre	Comptes 2020		Budget 2020		Comptes 2019	
		charges	revenus	charges	revenus	charges	revenus
<b>46</b>	<b>Réseaux canalisations E.C.,E.U., épuration</b>	<b>418 819.45</b>	<b>418 819.45</b>	<b>313 900.00</b>	<b>313 900.00</b>	<b>284 151.15</b>	<b>284 151.15</b>
<b>460</b>	<b>Réseau canalisations E.C.,E.U.</b>	<b>279 866.65</b>	<b>56 501.80</b>	<b>133 000.00</b>	<b>169 900.00</b>	<b>130 970.50</b>	<b>140 737.00</b>
460.314	Entretien canalisations & collecteurs E.C. & E.U.	9 986.20		25 000.00		20 093.45	
460.318	Honoraires & prest. de services Serv.canal.E.C. & E.U.	861.60		3 000.00		861.60	
460.319	TVA au forfait sur revenus EC, EU, épuration	1 203.20		7 300.00		8 135.05	
460.3191	Taxes raccordement réseau épuration, remboursement	168 430.65					
460.3901	Imp.int.pers.& chgs soc.canalis.EC.& EU.épuration	1 008.00		600.00		2 782.00	
460.3902	Imp.int.véh.mach.mat.out.canal.EC.EU.& épuration	208.00				590.00	
460.3903	Imput.int.service financier,canalis.EC.& EU.& épurat.	95 169.00		94 100.00		95 508.40	
460.3904	Imp.int.divers,canal.EC.& EU.& épuration	3 000.00		3 000.00		3 000.00	
460.434	Taxes introd.canalis.EC.& EU.& épuration + TVA				116 900.00		89 242.40
460.4343	Taxe annuelle d'utilisation EC + TVA		27 880.10		28 000.00		28 190.20
460.4344	Taxe annuelle d'utilisation EU + TVA		22 241.70		21 000.00		19 673.00
460.435	Vent. réseau canal.EC/EU bât. Admin.		6 380.00		4 000.00		3 631.40
<b>461</b>	<b>Association Intercommn.Epuration Vufflens</b>	<b>138 952.80</b>	<b>159 801.00</b>	<b>122 000.00</b>	<b>144 000.00</b>	<b>119 771.10</b>	<b>143 414.15</b>
461.300	Commission AIEV	465.00		500.00		420.00	
461.352	Participation à charges Ass.Intercommn.Epurat.Vufflens	138 487.80		121 500.00		119 351.10	
461.4345	Taxe annuelle de traitement EU + TVA		159 801.00		144 000.00		143 414.15
<b>462</b>	<b>Serv.financ.réseaux canal.EC.EU.ép.commun.&amp; AIEV</b>		<b>202 516.65</b>	<b>58 900.00</b>		<b>33 409.55</b>	
462.381	Attribution au FS évacuation et traitement des eaux			58 900.00		33 409.55	
462.481	Prélèvement du FS évacuation et traitement des eaux		202 516.65				
<b>47</b>	<b>Cours d'eau</b>	<b>25 439.70</b>	<b>19 378.80</b>				
470.314	Entretien cours d'eau	25 439.70					
470.451	Cours d'eau, particip.Canton		19 378.80				

## 5 INSTRUCTION PUBLIQUE ET CULTES

### 51 et 52 ENSEIGNEMENT PRIMAIRE ET SECONDAIRE

Primaire : ASIVenoge - 6 communes    Secondaire : ASICoPe – 17 communes

	2020	2019	2018	2017	2016
<b>500.352</b> Charges administratives	5 646.30	3 852.00	19 055.37	18 120.89	18 055.07
<b>510.318</b> Frais transport primaire	94 818.92	85 755.77	78 608.50	95 714.97	103 509.91
<b>510.352</b> Frais enseignement primaire	352 112.21	303 822.62	304 388.57	311 224.28	341 288.55
<b>520.318</b> Frais transport secondaire	45 675.73	42 651.71	31 231.64	34 706.38	36 145.95
<b>520.352</b> Frais enseignement secondaire	163 172.55	164 000.93	125 956.95	114 370.86	110 428.64
	<b>661 425.71</b>	<b>600 083.03</b>	<b>559 241.03</b>	<b>574 137.38</b>	<b>609 428.12</b>
nb élèves primaires	118	126	132	136	137
nb élèves secondaires	54	54	51	43	41
coût élève primaire	3 684.63	3'113.76	3 120.92	3 266.49	3 629.95
coût élève secondaire	4 305.88	4'376.05	3 483.67	3 668.10	3 754.70

### Cantine Pic et Croc

	2020	2019	2018	2017	2016
<b>510.3131</b> Achat déjeûners, repas, goûters	23 668.15	28 204.65	22 841.95	25 596.75	25 991.70
<b>510.3132</b> Fourniture administrative, loyer	29 174.40	16 653.00	3 401.85	2 771.40	6 374.45
<b>510.3901</b> Salaire + charges sociales du personnel	78 904.00	71 292.00	65 835.00	67 235.00	58 060.00
<b>Charges</b>	<b>131 746.55</b>	<b>116 149.65</b>	<b>92 078.80</b>	<b>95 603.15</b>	<b>90 426.15</b>
<b>510.4331</b> Participation aux repas (CHF 15.-/repas - 18.-/goûter) dès le 24.08.2020 (CHF 18.-/repas - 18.-/goûter)	55 266.84	82 682.01	68 759.00	79 614.00	64 980.00
<b>510.4332</b> Participation aux frais administratifs	1 419.00	1 474.00	1 353.00	1 843.00	2 261.00
<b>510.452</b> Subvention de l'AsiCope (CHF 3.-/repas midi)	8 379.00	11 079.00	9 768.00	10 569.00	10 839.00
<b>Revenus</b>	<b>65 064.84</b>	<b>95 235.01</b>	<b>79 880.00</b>	<b>92 026.00</b>	<b>78 080.00</b>
<b>Coût à charge de Vufflens-la-Ville</b>	<b>66 681.71</b>	<b>20 914.64</b>	<b>12 198.80</b>	<b>3 577.15</b>	<b>12 346.15</b>
nb inscriptions au 31.12 / nb prestations servies	66 - 3'423	65 - 4'978	65 - 4'192	55 - 4'489	70 - 4'276
moyenne par semaine (37) / jour (4)	92 - 23	135 - 34	113 - 28	121 - 30	116 - 29

### 58 TEMPLES ET CULTES

<b>580.352</b> Frais d'entretien de l'église catholique de Bussigny	CHF	4'610.90
Frais d'entretien de la paroisse réformée de langue allemande, Lausanne	CHF	212.75

**Comptes par ordre administratif**

Rubrique	Titre	Comptes 2020		Budget 2020		Comptes 2019	
		charges	revenus	charges	revenus	charges	revenus
<b>5</b>	<b>INSTRUCTION PUBLIQUE ET CULTES</b>	<b>801 929.06</b>	<b>65 064.84</b>	<b>907 300.00</b>	<b>104 600.00</b>	<b>724 684.38</b>	<b>95 235.01</b>
<b>50</b>	<b>Administration des écoles</b>	<b>5 646.30</b>		<b>5 400.00</b>		<b>3 852.00</b>	
500.352.1	Participation à "Piscine des Chavannes"	5 646.30		5 400.00		3 852.00	
<b>51</b>	<b>Enseignement primaire</b>	<b>578 677.68</b>	<b>65 064.84</b>	<b>617 900.00</b>	<b>104 600.00</b>	<b>505 728.04</b>	<b>95 235.01</b>
<b>510</b>	<b>Cantine scolaire Pic&amp;Croc</b>	<b>131 746.55</b>	<b>65 064.84</b>	<b>121 900.00</b>	<b>104 600.00</b>	<b>116 149.65</b>	<b>95 235.01</b>
510.312	Charges eau et chauffage cantine	2 086.90		2 400.00		1 250.00	
510.3131	Fourniture repas et goûter cantine Pic&Croc	23 668.15		35 900.00		28 204.65	
510.3132	Fourniture administrative cantine Pic&Croc	12 087.50		3 000.00		5 453.00	
510.316	Location salle gym cantine Pic&Croc					3 700.00	
510.3901	Imp.int.pers.& chgs soc.cantine Pic&Croc	78 904.00		65 000.00		71 292.00	
510.3904	Imp.int.location cantine Pic&Croc	15 000.00		15 600.00		6 250.00	
510.4331	Participation à frais parascolaires, primaire (cantine Pic&Croc)		55 266.84		91 000.00		82 682.01
510.4332	Participation à frais admin. parascolaires, primaire (cantine Pic&Croc)		1 419.00		1 400.00		1 474.00
510.452	Contributions de l'Asicope/AsiVenoge		8 379.00		12 200.00		11 079.00
<b>511</b>	<b>Enseignement primaire</b>	<b>446 931.13</b>		<b>496 000.00</b>		<b>389 578.39</b>	
510.318	Frais transport & prestat.divers.ens.primaire	94 818.92		98 000.00		85 755.77	
510.352	Particip.à charges enseign.primaire (Asicope+AsiVenoge)	352 112.21		398 000.00		303 822.62	
<b>52</b>	<b>Enseignement secondaire</b>	<b>208 848.28</b>		<b>273 000.00</b>		<b>206 652.64</b>	
520.318	Frais de transport & prestat.divers.,secondaire	45 675.73		85 000.00		42 651.71	
520.352	Partic.à charges enseign.secondaire (Asicope)	163 172.55		188 000.00		164 000.93	
<b>54</b>	<b>Office Régional Orientation Professionnelle</b>	<b>1 674.15</b>		<b>1 800.00</b>		<b>1 750.90</b>	
540.352	Participation charges Office Orientat.Professionnelle	1 674.15		1 800.00		1 750.90	
<b>58</b>	<b>Temples et cultes</b>	<b>7 082.65</b>		<b>9 200.00</b>		<b>6 700.80</b>	
580.317	Réceptions et manifestations	60.00		1 000.00		27.00	
580.352	Part.à chrgs fonction.églises div.	4 823.65		6 000.00		6 673.80	
580.3901	Imp.int.pers.& chgs soc.cultes	2 199.00		2 200.00			

## 6 POLICE

### 61 REFORME POLICIERE

	2020	2019	2018	2017	2016
610.351 Réforme policière	202 335	191 568	193 119	185 344	183 336
610.3511 Provision année en cours	-4 000	30 000	20 000		
610.3512 Charges année précédente	-3 577	-	11 506	8 741	20 610
	<b>194 758</b>	<b>221 568</b>	<b>224 625</b>	<b>194 085</b>	<b>203 946</b>

### 65 DEFENSE CONTRE L'INCENDIE

	2020	2019	2018	2017	2016
650.352 SDIS part intercommunale	36 246.45	36 488.45	34 226.25	31 632.75	32 169.70
Solde année précédente	-1 249.95	424.10	-	557.20	-243.50
	<b>34 996.50</b>	<b>36 912.55</b>	<b>34 226.25</b>	<b>32 189.95</b>	<b>31 926.20</b>
nb habitants	1 295	1 295	1 298	1 284	1 252
Prix à l'habitant	28.00	28.18	26.37	24.64	25.69

### 66 PROTECTION CIVILE

	2020	2019	2018	2017	2016
660.352 ORPC part intercommunale	30 687.00	30 878.00	29 652.00	28 828.00	27 924.00
Solde année précédente	-1 831.00	-644.00		-1 928.00	516.00
	<b>28 856.00</b>	<b>30 234.00</b>	<b>29 652.00</b>	<b>26 900.00</b>	<b>28 440.00</b>
nb habitants	1 295	1 295	1 298	1 284	1 252
Prix à l'habitant	23.70	23.84	22.84	22.45	22.30

## Comptes par ordre administratif

Rubrique	Titre	Comptes 2020		Budget 2020		Comptes 2019	
		charges	revenus	charges	revenus	charges	revenus
<b>6</b>	<b>POLICE</b>	<b>301 163.20</b>	<b>47 723.50</b>	<b>285 100.00</b>	<b>12 800.00</b>	<b>314 379.85</b>	<b>29 979.00</b>
<b>61</b>	<b>Corps de police</b>	<b>228 758.00</b>	<b>35 950.00</b>	<b>202 000.00</b>	<b>300.00</b>	<b>235 266.00</b>	<b>17 008.00</b>
610.351	Part à des charges cantonales (réforme policière)	202 335.00		202 000.00		191 568.00	
610.3511	Part à des charges cantonales (réforme policière) provision année en cours					30 000.00	
610.3512	Part charges canton (réforme policière) année précédente	26 423.00				13 698.00	
610.437	Amendes		1 950.00		300.00		3 310.00
610.4511	Part à des charges cantonales (réforme policière) provision année en cours		4 000.00				
610.4512	Réforme policière, décompte retour année précédente		30 000.00				
610.480.1	Prélèvement fonds égalisation résultat (Provision police)						13 698.00
<b>62</b>	<b>Contrôle des habitants</b>	<b>5 748.15</b>	<b>11 724.50</b>	<b>6 500.00</b>	<b>12 500.00</b>	<b>5 826.85</b>	<b>12 923.00</b>
620.351	Emoluments Contrôle Habitants versés à Canton	5 748.15		6 500.00		5 826.85	
620.431	Emoluments Ctrl.Habit.passep.cart.ident.		11 724.50		12 500.00		12 923.00
<b>63</b>	<b>Police sanitaire</b>	<b>139.35</b>		<b>100.00</b>		<b>252.25</b>	
630.3522	Incinération déchets carnés	139.35		100.00		252.25	
<b>64</b>	<b>Service des inhumations</b>	<b>981.70</b>		<b>2 100.00</b>		<b>3 651.35</b>	
640.318	Honoraires & prestations de services Serv.des Inhumations	107.70		1 000.00		256.35	
640.3901	Imp.int.pers.& chgs soc.Inhumations	724.00		1 100.00		3 219.00	
640.3902	Imp.int.véhic.mach.mat.p/inhumations	150.00				176.00	
<b>65</b>	<b>Défense contre l'incendie</b>	<b>35 565.95</b>	<b>49.00</b>	<b>40 700.00</b>		<b>38 707.15</b>	<b>48.00</b>
650.314	Entretien born.hydr.& rés.eau déf.incendie	569.45		3 000.00		1 794.60	
650.352	Particip.à charges intercommunales SDIS	34 996.50		37 700.00		36 912.55	
650.465	Participat.& subvent.div.,déf.inc.& sauvetage		48.00				48.00
650.4814	Prèlèvement dans financ.spécial défense incendie		1.00				
<b>66</b>	<b>Protection civile</b>	<b>29 970.05</b>		<b>33 700.00</b>		<b>30 676.25</b>	
660.312	Achat d'énergie Abri PC Grands-Champs	324.00		500.00		298.25	
660.314	Entretien des locaux de PC	377.05		500.00			
660.352	Partic.à charges intercommunales PC	28 856.00		31 900.00		30 234.00	
660.3901	Imp.int.pers.& chgs soc.PC	413.00		800.00		144.00	

## 7 SECURITE SOCIALE

### 71 SERVICE SOCIAL

	2020	2019	2018	2017	2016
<b>710.3521</b> Charges régionales ARASPE	36 083.60	37 895.10	39 023.30	35 752.30	33 985.75
Faje, contribution socle	6 475.00	6 490.00	6 420.00	6 260.00	6 080.00
Entraide familiale, ludothèque	-	-	642.00	626.00	608.00
<b>710.366</b> Abonnement Générations Plus	5 764.00	7 084.00	7 040.00	6 816.00	6 732.00
<b>710.3522</b> Participation Ajerco - préscolaire	125 474.99	122 545.50	114 720.00	107 847.60	126 059.20
- parascolaire	4 658.33	3 429.90	2 750.00	2 105.20	
- fréquentation UAPE	79 591.21	59 455.95	49 530.00	18 457.30	
- restitution fonds Covid	-26 272.15				
<b>710.3904</b> Divers (imputations internes)	2 366.00	816.40	2 544.00	1 114.00	1 860.00
<b>CHARGES</b>	<b>234 140.98</b>	<b>237 716.85</b>	<b>222 669.30</b>	<b>178 978.40</b>	<b>175 324.95</b>
<b>710.4521</b> Rétrocessions diverses	-	2 510.45	2 595.40	27 206.25	11 980.60
<b>Coût à charge de Vufflens-la-Ville</b>	<b>234 140.98</b>	<b>235 206.40</b>	<b>220 073.90</b>	<b>151 772.15</b>	<b>163 344.35</b>

### 72 PREVOYANCE SOCIALE CANTONALE

	2020	2019	2018	2017	2016
<b>Année en cours</b>					
<b>720.351</b> Facture sociale	1 292 090	1 104 284	981 532	952 883	854 805
<b>720.3513</b> Revenus conjoncturels (basés sur année précédente)	401 000	142 577	314 846	317 320	79 765
<b>720.3511</b> Provision facture sociale année courante	-454 000	830 000	395 000	-100 000	310 000
	<b>1 239 090</b>	<b>2 076 861</b>	<b>1 691 378</b>	<b>1 170 203</b>	<b>1 244 570</b>
<b>Année précédente</b>					
<b>720.3512</b> Charges facture sociale année précédente	710 539	369 635	-84 245	332 403	186 074
<b>720.4512</b> Extourne provision année précédente	-830 000	-369 635	100 000	-310 000	-180 000
	<b>-119 461</b>	<b>-</b>	<b>15 755</b>	<b>22 403</b>	<b>6 074</b>

### 73 SANTE PUBLIQUE

**730.352** AVASAD, financement de l'aide et des soins à domicile dès 2020, reprise par le Canton au sein de la facture sociale.



**Comptes par ordre administratif**

Rubrique	Titre	Comptes 2020		Budget 2020		Comptes 2019	
		charges	revenus	charges	revenus	charges	revenus
<b>7</b>	<b>SECURITE SOCIALE</b>	<b>1 927 230.98</b>	<b>573 461.00</b>	<b>1 986 100.00</b>		<b>2 802 340.85</b>	<b>372 145.45</b>
<b>71</b>	<b>Service social</b>	<b>234 140.98</b>		<b>293 100.00</b>		<b>237 716.85</b>	<b>2 510.45</b>
710.3521	Particip.à charges régionales (CSR,AAS,FAJE)	42 558.60		50 600.00		44 385.10	
710.3522	Participation au réseau AJERCO	183 452.38		232 000.00		185 431.35	
710.366	Service social communal	5 764.00		8 000.00		7 084.00	
710.3904	Imp.int.divers service social	2 366.00		2 500.00		816.40	
710.4521	Rétrocessions diverses (CSR,AAS,FAJE)						2 510.45
<b>72</b>	<b>Prévoyance sociale cantonale</b>	<b>1 693 090.00</b>	<b>573 461.00</b>	<b>1 693 000.00</b>		<b>2 446 496.00</b>	<b>369 635.00</b>
720.351	Facture sociale cantonale, acomptes année en cours	1 292 090.00		1 292 000.00		1 104 284.00	
720.3511	Facture sociale cantonale, provision année en cours					830 000.00	
720.3512	Facture sociale cantonale,décompte année précédente					369 635.00	
720.3513	Part des revenus conjoncturels à la facture sociale	401 000.00		401 000.00		142 577.00	
720.4511	Facture sociale cantonale, provision année en cours		454 000.00				
720.4512	Facture sociale cantonale, décompte année précédente		119 461.00				
720.480.1	Prélèvement Fonds égalisation résultat (provision péréquation)						369 635.00
<b>73</b>	<b>Santé publique</b>					<b>118 128.00</b>	
730.352	Partic.à charges régionales (santé publique/Avasad)					118 128.00	

## **8 SERVICES INDUSTRIELS**

### **81 SERVICE DES EAUX**

**810.311** Achat et remplacement ou pose de 5 compteurs

**810.314** Remplacement de vannes dans chambre (sous route vers l'église) CHF 18'381.37

Recherches fuites d'eau, remplacement vannes de prise CHF 21'836.45

**810.3191** (810.434) Encaissement des émoluments des permis de construire, d'habiter ou d'utiliser pour les taxes

d'introduction des canalisations eau potable CHF 10'931.20

Remboursement projet Coop de l'eau de chantier facturée par erreur (Eauservice Lausanne) CHF -18'902.00

### **811.352/ Réseau de l'entente EIEVMV**

**811.435** Achat d'eau EIEVMV : 84'554 m<sup>3</sup> à CHF 1.26175

Vente d'eau 73'779 m<sup>3</sup> à CHF 2.80

Le delta entre l'achat et la vente de m<sup>3</sup> d'eau s'élève à 10'775 m<sup>3</sup>, soit une perte de 12.7% (2019 : 20184 m<sup>3</sup> - 20.9% ; 2018 : 5'158 m<sup>3</sup> - 7.0% ; 2017 : 8'236 m<sup>3</sup> - 11.1% ; 2016 : 3'862 m<sup>3</sup> - 5.9%).

**812.481** Prélèvement du fonds de réserve « financement spécial réseau eau communal & EIEVMV » de l'excédent de charges s'élevant à CHF 29'512.92.

**Comptes par ordre administratif**

Rubrique	Titre	Comptes 2020		Budget 2020		Comptes 2019	
		charges	revenus	charges	revenus	charges	revenus
<b>8</b>	<b>SERVICES INDUSTRIELS</b>	<b>259 671.42</b>	<b>259 671.42</b>	<b>337 100.00</b>	<b>337 100.00</b>	<b>266 443.23</b>	<b>266 443.23</b>
<b>81</b>	<b>Service des eaux</b>	<b>259 671.42</b>	<b>259 671.42</b>	<b>337 100.00</b>	<b>337 100.00</b>	<b>266 443.23</b>	<b>266 443.23</b>
<b>810</b>	<b>Réseau communal eau potable</b>	<b>152 985.27</b>	<b>35 046.10</b>	<b>187 500.00</b>	<b>141 100.00</b>	<b>150 677.68</b>	<b>69 330.65</b>
810.311	Achat compteurs & matériel	4 084.05		1 000.00			
810.314	Entretien du réseau d'eau	40 217.82		59 000.00		52 233.30	
810.316	Concessions diverses	80.00		100.00		80.00	
810.318	Honoraires & prest. de services Serv.des eaux	4 127.00		25 000.00		800.00	
810.319	Réduction de l'impôt préalable Service des eaux	364.60				.53	
810.3191	Taxes raccordement réseau eau, remboursement	7 970.80					
810.3901	Imp.int.pers.& chgs soc.serv.eaux	207.00		3 700.00		1 870.00	
810.3902	Imp.int.véh.mach.mat.out.Service eaux	43.00		1 200.00		502.00	
810.3903	Imp.int.serv.financier, serv. eaux	88 391.00		90 000.00		87 691.85	
810.3904	Imputations internes, divers, serv. eaux	7 500.00		7 500.00		7 500.00	
810.434	Taxes raccordement réseau eau				108 600.00		31 146.85
810.4342	Taxes annuelles serv.eaux (loc. compteurs)		6 713.05		6 500.00		6 683.00
810.4343	Taxes annuelles serv.eaux (unité locative)		22 240.25		22 000.00		22 140.00
810.435	Vente d'eau - bâtiment administratif		6 092.80		4 000.00		2 993.20
810.436	Remboursements de tiers						6 367.60
<b>811</b>	<b>Réseau Entente Intercmm.Eaux Vuflens Mex Villars</b>	<b>106 686.15</b>	<b>195 112.40</b>	<b>98 000.00</b>	<b>196 000.00</b>	<b>115 765.55</b>	<b>169 864.80</b>
811.352	Participation à charges de l'Entente (EIEVMV)	106 686.15		98 000.00		115 765.55	
811.435	Vente d'eau		195 112.40		196 000.00		169 864.80
<b>812</b>	<b>Serv.financ.réseau eau</b>		<b>29 512.92</b>	<b>51 600.00</b>			<b>27 247.78</b>
812.381	Attribution au FS distribution de l'eau			51 600.00			
812.481	Prélèvement du FS distribution de l'eau		29 512.92				27 247.78
<b>Total</b>		<b>8 690 193.59</b>	<b>8 716 219.16</b>	<b>8 286 800.00</b>	<b>7 977 600.00</b>	<b>9 488 700.67</b>	<b>9 394 382.00</b>
<b>Excédent</b>			<b>26 025.57</b>	<b>309 200.00</b>		<b>94 318.67</b>	

# COMPTES D'INVESTISSEMENT

## ETAT AU 31 DECEMBRE 2020 DES INVESTISSEMENTS APPROUVES PAR LE CONSEIL

PREAVIS No. accepté le	INVESTISSEMENTS	No Comptes	CREDITS ACCORDES	DEPENSES AVANT 2020	DEPENSES (./. part/remb) 2020	DEPENSES TOT. AU 31.12.2020	DISPONIBLE	REMARQUES valables au 31.12.2020
5/2019 12.06.2019	Rénovation église catholique Bussigny	5801.503	191 600.00	-	176 293.50	176 293.50	15 306.50	invest.terminé en 2020
9/2019 30.10.2019	Rénovation piste de 100 mètres	3594.501	105 000.00	47 495.70	52 812.30	100 308.00	4 692.00	invest.terminé en 2020
4/2020 01.07.2020	Rempl.conduite EP Rte Moulinet	81013.504	131 100.00	-	87 445.20	87 445.20	43 654.80	invest.terminé en 2020
5/2020 01.07.2020	Remplacement engins jeux et mise en conformité place jeux du préau scolaire	3516.503	77 200.00	-	57 278.70	57 278.70	19 921.30	invest.terminé en 2020
10/2020 16.12.2020	Rénovation skateparc et aménagement zone de détente en Marteley	4404.501	230 000.00	-	-	-	230 000.00	Investissement en cours

## AMORTISSEMENTS BUDGETAIRES ET COMPTABLES 2020

			<i>Budget 2020</i>
<b>230.331 Amortissements ordinaires</b>			
renvoyé Crédit étude wc/déchetterie (dans ancien carnotzet)	-		20 000.00
3503.6811 Rénovation grande salle	73 000.00		73 000.00
3516.6811 Rempl.engins jeux et mise en conformité préau collège	10 959.70		-
3582.6811 Construction garderie	22 680.00	Ajerco, participation CHF 22'680.-	22 700.00
3594.6811 Rénovation piste 100 m en tartan	10 031.00		10 000.00
3602.6811 Bâtiment polyvalent	89 900.00	Imputation interne	102 200.00
4307.6811 Entretien réseau routier communal zone En Marteley, Ch. Forge	31 500.00		31 500.00
4309.6811 Réfection routes Rie, Neuf, Cigale	2 300.00		2 300.00
à venir Réfection chemins AF	-		20 000.00
4604.6811 Séparatif	70 000.00		70 000.00
4606.6811 Collecteurs EC-EU zone en Marteley, Ch. Forge	4 000.00	Imputations internes CHF 87'700.-	4 000.00
4607.6811 Rempl.canal.EC-EU ch. Cigale	8 100.00		8 100.00
4608.6811 Rempl.canal. EC entre Mainnesses et Grands-Champs	5 600.00		6 000.00
5801.5030 Participation rénovation église catholique Bussigny	5 900.00		-
8101.6811 Réseau eau potable zone en Marteley, Ch. Forge	1 630.00	Imputations internes CHF 74'660.-	1 600.00
8105.6811 Rempl.conduite eau Ch.Rie, Pré-Montagnon, env	10 600.00		10 600.00
8106.6811 Rempl.conduite eau potable Bovon, Gr.Champs, Mainnesses	13 930.00		13 900.00
81010.6811 Rempl.conduite eau potable Cuvillard + Arzillier	31 300.00		31 300.00
81011.6811 Rempl.conduite eau potable Ch.Neuf-Cigale	4 300.00		4 300.00
81012.6811 Remplacement 350 compteurs	10 000.00		10 000.00
81013.6811 Rempl.conduite eau potable Rte Moulinet	2 900.00		5 000.00
<b>TOTAL amortissements ordinaires</b>	<b>CHF 408 630.70</b>		<b>446 500.00</b>
<b>230.3321 Amortissements extraordinaires:</b>			
3503.6811 Rénovation grande salle	100 000.00		
4307.6811 Entretien réseau routier communal zone En Marteley, Ch. Forge	63 000.00		
4309.6811 Réfection routes Rie, Neuf, Cigale	58 878.95	Amortissement du solde	
<b>TOTAL amortissements extraordinaires</b>	<b>CHF 221 878.95</b>		<b>-</b>

**Investissement par ordre administratif**

Rubrique	Titre	Comptes 2020		Comptes 2019		Comptes 2018	
		dépenses	recettes	dépenses	recettes	dépenses	recettes
<b>1</b>	<b>ADMINISTRATION GENERALE</b>					<b>167 410.05</b>	<b>167 410.05</b>
<b>17</b>	<b>Sports</b>					<b>167 410.05</b>	<b>167 410.05</b>
1701.590	Report au bilan, excéd. recet. Tennis-Club					167 410.05	
1701.625	Remboursement prêt Tennis-Club						167 410.05

**Investissement par ordre administratif**

Rubrique	Titre	Comptes 2020		Comptes 2019		Comptes 2018	
		dépenses	recettes	dépenses	recettes	dépenses	recettes
<b>3</b>	<b>DOMAINES ET BATIMENTS</b>	<b>443 061.70</b>	<b>443 061.70</b>	<b>3 434 969.95</b>	<b>3 434 969.95</b>	<b>1 358 447.70</b>	<b>1 358 447.70</b>
<b>35</b>	<b>Bâtiments communaux</b>	<b>443 061.70</b>	<b>443 061.70</b>	<b>3 434 969.95</b>	<b>3 434 969.95</b>	<b>1 358 447.70</b>	<b>1 358 447.70</b>
<b>350</b>	<b>Grande Salle</b>	<b>173 000.00</b>	<b>173 000.00</b>	<b>73 000.00</b>	<b>73 000.00</b>	<b>73 000.00</b>	<b>73 000.00</b>
<b>3503</b>	<b>Rénovation Grande Salle</b>	<b>173 000.00</b>	<b>173 000.00</b>	<b>73 000.00</b>	<b>73 000.00</b>	<b>73 000.00</b>	<b>73 000.00</b>
3503.590	Report au bilan excéd.recet. rénovation gde salle	173 000.00		73 000.00		73 000.00	
3503.6811	Amortiss.budgét.Grande salle		173 000.00		73 000.00		73 000.00
<b>351</b>	<b>Collèges</b>	<b>92 638.40</b>	<b>92 638.40</b>	<b>207 718.90</b>	<b>207 718.90</b>	<b>107 761.10</b>	<b>107 761.10</b>
<b>351-1</b>	<b>UAPE</b>					<b>107 761.10</b>	<b>107 761.10</b>
351.1.590	Report au bilan excéd.recettes UAPE					107 761.10	
351.1.6811	Amort.budget.UAPE						107 761.10
<b>3515</b>	<b>Rénovation appartement fonction collège</b>			<b>207 718.90</b>	<b>207 718.90</b>		
3515.503	Rénovation appartement fonction, collège			103 859.45			
3515.590	Report bilan exc.recettes rénovation appartement fonction, collège			103 859.45			
3515.689	Amortiss.par prélèv.au fonds de rénovation des immeubles				103 859.45		
3515.690	Report bilan exc.dépenses rénovation appartement fonction, collège				103 859.45		
<b>3516</b>	<b>Place de jeux préau scolaire</b>	<b>92 638.40</b>	<b>92 638.40</b>				
3516.503	Rempl.engins jeux et mise en conformité de la place de jeux du préau scolaire	69 478.70					
3516.590	Report bilan exc.recettes rempl.engins place de jeux	23 159.70					
3516.662	Subvention communale place jeux préau scolaire		12 200.00				
3516.6811	Amortis.budgétaire rempl.engins place de jeux		10 959.70				
3516.690	Report bilan exc.dépenses rempl.engins place de jeux		69 478.70				
<b>352</b>	<b>Maison de Commune</b>					<b>198 583.95</b>	<b>198 583.95</b>
<b>3522</b>	<b>Rénovation de la Maison de Commune</b>					<b>198 583.95</b>	<b>198 583.95</b>
3522.590	Report au bilan excéd.recet. Maison Commune					198 583.95	
3522.6811	Amortiss.budgét. Maison de Commune						198 583.95
<b>354</b>	<b>Fontaines et couverts</b>					<b>31 178.65</b>	<b>31 178.65</b>
<b>3542</b>	<b>Fontaine Forge</b>					<b>31 178.65</b>	<b>31 178.65</b>
3542.590	Report au bilan excéd.recettes Fontaine Forge					31 178.65	
3542.6811	Amortiss.budgét. Fontaine Forge						31 178.65
<b>358</b>	<b>Garderie et locaux Grands-Champs/Cuvillard</b>	<b>22 680.00</b>	<b>22 680.00</b>	<b>22 680.00</b>	<b>22 680.00</b>	<b>22 680.00</b>	<b>22 680.00</b>

**Investissement par ordre administratif**

Rubrique	Titre	Comptes 2020		Comptes 2019		Comptes 2018	
		dépenses	recettes	dépenses	recettes	dépenses	recettes
<b>3582</b>	<b>Construction garderie Marteley</b>	<b>22 680.00</b>	<b>22 680.00</b>	<b>22 680.00</b>	<b>22 680.00</b>	<b>22 680.00</b>	<b>22 680.00</b>
3582.590	Report au bilan excéd.recettes Garderie Lucioles	22 680.00		22 680.00		22 680.00	
3582.6811	Amortissement budgétaire Garderie		22 680.00		22 680.00		22 680.00
<b>3591</b>	<b>Salle de Sports</b>					<b>98 055.45</b>	<b>98 055.45</b>
3591.590	Report au bilan excéd.recet. Salle sports					98 055.45	
3591.6811	Amortiss.budgét. Salle Sports						98 055.45
<b>359-1</b>	<b>Bâtiment polyvalent</b>	<b>91 900.00</b>	<b>91 900.00</b>	<b>3 084 075.35</b>	<b>3 084 075.35</b>	<b>811 959.00</b>	<b>811 959.00</b>
<b>359-102</b>	<b>Bâtiment polyvalent</b>	<b>91 900.00</b>	<b>91 900.00</b>	<b>3 084 075.35</b>	<b>3 084 075.35</b>	<b>811 959.00</b>	<b>811 959.00</b>
3602.503	Construction bâtiment polyvalent			2 695 829.50		811 959.00	
3602.590	Report bilan excédent recettes bât.polyvalent	91 900.00		388 245.85			
3602.619	Participation de tiers bât.polyvalent		2 000.00		102 125.75		445 047.95
3602.6811	Amortis.budgétaire bâtiment polyvalent		89 900.00		388 245.85		
3602.690	Report bilan excédent dépenses bât.polyvalent				2 593 703.75		366 911.05
<b>3593</b>	<b>Pose de carrelage Salle de Sports</b>					<b>15 229.55</b>	<b>15 229.55</b>
3593.590	Report au bilan excéd.recet. pose de carrelage Salle Sports					15 229.55	
3593.6811	Amortis.budg. pose carrelage salle sports						15 229.55
<b>3594</b>	<b>Terrain sports - Piste 100m</b>	<b>62 843.30</b>	<b>62 843.30</b>	<b>47 495.70</b>	<b>47 495.70</b>		
3594.501	Rénovation piste 100m	52 812.30		47 495.70			
3594.590	Report bilan excédent recettes Rénovation piste 100m	10 031.00					
3594.6811	Amortissement budg. rénovation piste 100m		10 031.00				
3594.690	Report bilan excédent dépenses rénovation piste 100m		52 812.30		47 495.70		



**Investissement par ordre administratif**

Rubrique	Titre	Comptes 2020		Comptes 2019		Comptes 2018	
		dépenses	recettes	dépenses	recettes	dépenses	recettes
<b>4</b>	<b>TRAVAUX</b>	<b>243 378.95</b>	<b>243 378.95</b>	<b>288 152.40</b>	<b>288 152.40</b>	<b>300 404.95</b>	<b>300 404.95</b>
<b>43</b>	<b>Routes et chemins</b>	<b>155 678.95</b>	<b>155 678.95</b>	<b>33 800.00</b>	<b>33 800.00</b>	<b>218 304.95</b>	<b>218 304.95</b>
<b>430</b>	<b>Routes</b>	<b>155 678.95</b>	<b>155 678.95</b>	<b>33 800.00</b>	<b>33 800.00</b>	<b>218 304.95</b>	<b>218 304.95</b>
<b>4303</b>	<b>Sécurité routière</b>					<b>184 504.95</b>	<b>184 504.95</b>
4303.590	Report au bilan excéd.recet. Sécurité routière					184 504.95	
4303.6811	Amortiss.budgét. Sécurité routière						184 504.95
<b>4307</b>	<b>Aménag.routiers et sécurité + entret.rés.routier</b>	<b>94 500.00</b>	<b>94 500.00</b>	<b>31 500.00</b>	<b>31 500.00</b>	<b>31 500.00</b>	<b>31 500.00</b>
4307.590	Amort.budg. aménag routiers et sécurité Marteley, création pl.de la Forge et entret.réseau routier	94 500.00		31 500.00		31 500.00	
4307.6811	Amortiss.budgét. aménag. Marteley, Forge, réseau routier		94 500.00		31 500.00		31 500.00
<b>4309</b>	<b>Rénovation chaussée Cigale (rempl.cond.EP/EU-EC)</b>	<b>61 178.95</b>	<b>61 178.95</b>	<b>2 300.00</b>	<b>2 300.00</b>	<b>2 300.00</b>	<b>2 300.00</b>
4309.590	Report au bilan excéd.recet. Réfection chaussées Cigale, Rie jonction Neuf, Fontaine	61 178.95		2 300.00		2 300.00	
4309.6811	Amort.budg. réfection chaussées Cigale, Rie jonction Neuf, Fontaine		61 178.95		2 300.00		2 300.00
<b>46</b>	<b>Réseaux canalisations E.C.,E.U., épuration</b>	<b>87 700.00</b>	<b>87 700.00</b>	<b>254 352.40</b>	<b>254 352.40</b>	<b>82 100.00</b>	<b>82 100.00</b>
<b>460</b>	<b>Réseau canalisations E.C.,E.U.</b>	<b>87 700.00</b>	<b>87 700.00</b>	<b>254 352.40</b>	<b>254 352.40</b>	<b>82 100.00</b>	<b>82 100.00</b>
<b>4604</b>	<b>Séparatif,ensemble du réseau</b>	<b>70 000.00</b>	<b>70 000.00</b>	<b>70 000.00</b>	<b>70 000.00</b>	<b>70 000.00</b>	<b>70 000.00</b>
4604.590	Report au bilan excéd.recet. Séparatif	70 000.00		70 000.00		70 000.00	
4604.6811	Amortiss.budgét. Séparatif		70 000.00		70 000.00		70 000.00
<b>4606</b>	<b>Epuration Marteley, Forge</b>	<b>4 000.00</b>	<b>4 000.00</b>	<b>4 000.00</b>	<b>4 000.00</b>	<b>4 000.00</b>	<b>4 000.00</b>
4606.590	Report au bilan excéd.recettes épuration Marteley, Forge	4 000.00		4 000.00		4 000.00	
4606.6811	Amortiss.budgét. épuration Marteley, Forge		4 000.00		4 000.00		4 000.00
<b>4607</b>	<b>Rempl.canalis. EC entre Mainnesses et Gr.Champs</b>	<b>8 100.00</b>	<b>8 100.00</b>	<b>8 100.00</b>	<b>8 100.00</b>	<b>8 100.00</b>	<b>8 100.00</b>
4607.501	Rempl.canalisations EC/EU ch. Cigale	570.00-					
4607.590	Report bilan excédent recettes rempl.canal.EC-EU Cigale	8 670.00		8 100.00		8 100.00	
4607.6811	Amort.budgét. rempl.canalis.EC/EU ch.Cigale		8 100.00		8 100.00		8 100.00

**Investissement par ordre administratif**

Rubrique	Titre	Comptes 2020		Comptes 2019		Comptes 2018	
		dépenses	recettes	dépenses	recettes	dépenses	recettes
4608	Rempl.canalis.EC Mainnesses-Grands-Champs	5 600.00	5 600.00	172 252.40	172 252.40		
4608.501	Rempl.canalis.EC entre Mainnesses-Grands-Champs	2 900.00-		166 652.40			
4608.590	Report bilan excédent recettes rempl.can.EC Mainnesses-Grands-Champs	8 500.00		5 600.00			
4608.6811	Amort.budget.rempl.canalis.EC Mainnesses-Grands-Champs		5 600.00		5 600.00		
4608.690	Report Bilan excédent dépenses rempl.canal.EC Mainnesses-Grands-Champs				166 652.40		

**Investissement par ordre administratif**

Rubrique	Titre	Comptes 2020		Comptes 2019		Comptes 2018	
		dépenses	recettes	dépenses	recettes	dépenses	recettes
<b>5</b>	<b>INSTRUCTION PUBLIQUE ET CULTES</b>	<b>182 193.50</b>	<b>182 193.50</b>				
<b>58</b>	<b>Temples et cultes</b>	<b>182 193.50</b>	<b>182 193.50</b>				
5801.503	Participation à rénovation église catholique Bussigny	176 293.50					
5801.590	Report bilan excédent recettes participation à rénovation église catholique Bussigny	5 900.00					
5801.6811	Amort participation à rénovation église catholique Bussigny		5 900.00				
5801.690	Report bilan excédent dépenses participation à rénovation église catholique Bussigny		176 293.50				

**Investissement par ordre administratif**

Rubrique	Titre	Comptes 2020		Comptes 2019		Comptes 2018	
		dépenses	recettes	dépenses	recettes	dépenses	recettes
<b>8</b>	<b>SERVICES INDUSTRIELS</b>	<b>172 305.20</b>	<b>172 305.20</b>	<b>71 760.00</b>	<b>71 760.00</b>	<b>181 031.20</b>	<b>181 031.20</b>
<b>81</b>	<b>Service des eaux</b>	<b>172 305.20</b>	<b>172 305.20</b>	<b>71 760.00</b>	<b>71 760.00</b>	<b>181 031.20</b>	<b>181 031.20</b>
<b>810</b>	<b>Réseau communal eau potable</b>	<b>172 305.20</b>	<b>172 305.20</b>	<b>71 760.00</b>	<b>71 760.00</b>	<b>181 031.20</b>	<b>181 031.20</b>
<b>8101</b>	<b>Remplacement conduite eau Marteley - Ch. de Forge</b>	<b>147 775.20</b>	<b>147 775.20</b>	<b>47 230.00</b>	<b>47 230.00</b>	<b>146 659.25</b>	<b>146 659.25</b>
8101.590	Report au bilan exc.recet. eau Ch.Escabole	1 630.00		1 630.00		1 630.00	
8101.6811	Amort.budgét. rempl.cond.eau Marteley, Forge		1 630.00		1 630.00		1 630.00
<b>81010</b>	<b>Remplacement conduite eau Marteley - Ch. de Forge</b>	<b>31 300.00</b>	<b>31 300.00</b>	<b>31 300.00</b>	<b>31 300.00</b>	<b>31 300.00</b>	<b>31 300.00</b>
81010.590	Report au bilan excéd.recettes rempl. Cond.eau pot. Cuvillard-Arzillier	31 300.00		31 300.00		31 300.00	
81010.6811	Amortis.budg. Rempl.cond.eau pot. Cuvillard-Arzillier		31 300.00		31 300.00		31 300.00
<b>81011</b>	<b>Rempl.conduite EP ch.Cigale</b>	<b>4 300.00</b>	<b>4 300.00</b>	<b>4 300.00</b>	<b>4 300.00</b>	<b>4 300.00</b>	<b>4 300.00</b>
81011.504	Rempl.conduite EP ch.Rie nord à jonction ch.Neuf s/ch.Cigale + pose vannes s/réseau ch.Fontaine	2 777.80-					
81011.590	Report bilan exc.recettes rempl.conduite EP Rie nord/Cigale + pose vannes	7 077.80		4 300.00		4 300.00	
81011.6811	Amort.budget.rempl.conduite EP Rie nord/Cigale + pose vannes		4 300.00		4 300.00		4 300.00
<b>81012</b>	<b>Rempl.350 compteurs nouvelle génération</b>	<b>10 000.00</b>	<b>10 000.00</b>	<b>10 000.00</b>	<b>10 000.00</b>	<b>109 429.25</b>	<b>109 429.25</b>
81012.504	Rempl.350 compteurs nouvelle génération					99 429.25	
81012.590	Report bilan exc.recettes rempl.350 compteurs	10 000.00		10 000.00		10 000.00	
81012.6811	Amort.budget.rempl.350 compteurs		10 000.00		10 000.00		10 000.00
81012.690	Report bilan exc.dépenses rempl.350 compteur						99 429.25
<b>81013</b>	<b>Rempl.conduite EP Moulinet</b>	<b>100 545.20</b>	<b>100 545.20</b>				
81013.504	Rempl.conduite EP Rte Moulinet	92 545.20					
81013.590	Report bilan exc.recettes rempl.conduite EP Rte Moulinet	8 000.00					
81013.661	Subvention rempl.conduite EP Rte Moulinet		5 100.00				
81013.6811	Amortissement budgét. rempl.conduite EP Rte Moulinet		2 900.00				
81013.690	Report bilan exc.charges rempl.conduite EP Rte Moulinet		92 545.20				
<b>8105</b>	<b>Rempl.conduites eau Ch. Rie, Pré-Montagnon et env.</b>	<b>10 600.00</b>	<b>10 600.00</b>	<b>10 600.00</b>	<b>10 600.00</b>	<b>10 600.00</b>	<b>10 600.00</b>
8105.590	Report au bilan exc.recet rempl.conduites eau Ch Rie, Pré-Montagnon et env.	10 600.00		10 600.00		10 600.00	
8105.6811	Amortis.budg. rempl.cond.eau Ch. Rie, Pré-Montagnon		10 600.00		10 600.00		10 600.00
<b>8106</b>	<b>Rempl.canal.eau potable Bovon,Gr.Champs,Mainnes.</b>	<b>13 930.00</b>	<b>13 930.00</b>	<b>13 930.00</b>	<b>13 930.00</b>	<b>13 930.00</b>	<b>13 930.00</b>
8106.590	Report au bilan excéd.recet. remplac.cond.eau pot.3 tronç.	13 930.00		13 930.00		13 930.00	
8106.6811	Amortiss.budgét.remplac.conduites eau pot.3 tronçons		13 930.00		13 930.00		13 930.00

**Investissement par ordre administratif**

Rubrique	Titre	Comptes 2020		Comptes 2019		Comptes 2018	
		dépenses	recettes	dépenses	recettes	dépenses	recettes
<b>8107</b>	<b>Réducteurs (2) pression eau réseau communal</b>					<b>9 841.95</b>	<b>9 841.95</b>
8107.590	Report au bilan excéd.recet. 2 chambr.réduct.pression					9 841.95	
8107.6811	Amortiss.budgét.2 chambres réduct.pression Arz./Cuvil.						9 841.95
<b>Total</b>		<b>1 040 939.35</b>	<b>1 040 939.35</b>	<b>3 794 882.35</b>	<b>3 794 882.35</b>	<b>2 007 293.90</b>	<b>2 007 293.90</b>
<i>Excédent</i>							

# COMPTES DE BILAN

## Résultat de l'exercice 2020

Les revenus financiers (sans les imputations internes, amortissements et mouvements aux fonds de réserve) du compte de fonctionnement s'élèvent à CHF 7'691'753.11 et les charges à CHF 7'229'281.61.

La marge brute d'autofinancement est positive de CHF 462'471.50. Après mouvements aux financements spéciaux, la marge nette d'autofinancement est positive de CHF 688'535.22.

Par rapport au budget, les revenus bruts sont supérieurs de CHF 738'953.11, soit 10.6% et les charges brutes sont également supérieures de CHF 306'281.61, soit 4.4%. Le résultat de l'exercice s'élève à CHF 26'025.57.

## Bilan

Le bilan diminue de CHF 1'474'250.87. Cet écart s'explique ainsi :

<b>Solde au 31.12.2019</b>	<b>14 296 054.98</b>		<b>14 296 054.98</b>
à l'ACTIF par:		au PASSIF par:	
- diminution des disponibilités	-507 704.03	- diminution des créanciers et transitoires	-1 050 012.72
- diminution des débiteurs et transitoires	-701 619.09	- diminution des emprunts	-244 000.00
- diminution des investissements et prêts	-264 927.75	- diminution des fonds de réserve	-194 063.72
		- diminution des propres fonds	-12 200.00
		- augmentation du capital (bénéfice 2020)	26 025.57
<b>Solde au 31.12.2020</b>	<b>12 821 804.11</b>	<b>Solde au 31.12.2020</b>	<b>12 821 804.11</b>

## Endettement

L'endettement net au 31 décembre 2020 est de CHF 4'700'614.02 contre CHF 4'436'909.99 au 1er janvier 2020, soit une augmentation de CHF 263'704.03.

Le budget 2020 prévoyait à cet effet pour fin 2020 un endettement de 6.2 millions.

L'augmentation de l'endettement entre le début et la fin 2020 se justifie ainsi:

Mouvement des disponibilités	507 704.03
Nouveaux/remboursements emprunts	-
Amortissements fixes sur emprunts	-244 000.00
Amortissements supplémentaires	-
<b>Augmentation de l'endettement</b>	<b>263 704.03</b>

	COMPTES 2016 CHF	COMPTES 2017 CHF	COMPTES 2018 CHF	COMPTES 2019 CHF	BUDGET 2 020 CHF	COMPTES 2020 CHF
<b>Compte de fonctionnement</b>						
REVENUS (bruts)	6 927 079.16	6 437 161.42	8 475 869.87	7 924 260.82	6 952 800	7 691 753.11
CHARGES (brutes)	-5 800 564.74	-6 175 170.27	-6 146 061.75	-7 962 295.36	-6 923 000	-7 229 281.61
<b>MARGE BRUTE D'AUTOFINANCEMENT</b>	<b>1 126 514.42</b>	<b>261 991.15</b>	<b>2 329 808.12</b>	<b>-38 034.54</b>	<b>29 800</b>	<b>462 471.50</b>
<b>ATTRIBUTIONS AUX FONDS AFFECTES</b>						
- Gestion des déchets	-	-3 314.16	-	-236.51	-	-5 966.85
- Epuration	-388 598.75	-25 252.75	-568 391.60	-33 409.55	-58 900	-
- Réseau d'eau	-	-	-154 955.78	-	-51 600	-
<b>PRELEVEMENT DANS FONDS AFFECTES</b>						
- Gestion des déchets	2 480.90	-	4 816.86	-	-	-
- Epuration	-	-	-	-	-	202 516.65
- Service feu	-	-	-	-	-	1.00
- Réseau d'eau	1 797.55	46 157.42	-	27 247.78	-	29 512.92
<b>MARGE NETTE D'AUTOFINANCEMENT</b>	<b>742 194.12</b>	<b>279 581.66</b>	<b>1 611 277.60</b>	<b>-44 432.82</b>	<b>-80 700</b>	<b>688 535.22</b>
<b>AMORTISSEMENTS</b>						
- Ordinaires	-377 600.00	-469 795.00	-440 637.40	-378 840.00	-446 500	-408 630.70
- Extraordinaires	-265 506.20	-100 000.00	-487 858.20	-402 205.30	-	-221 878.95
<b>ATTRIBUTIONS AUX FONDS DE RESERVE</b>						
- Fonds Bobst	-7 000.00	-7 000.00	-7 000.00	-7 000.00	-7 000	-7 000.00
- Affaires culturelles	-5 000.00	-5 000.00	-5 000.00	-5 000.00	-5 000	-5 000.00
- Rénovations futures courts tennis	-	-	-	-	-	-
- Débiteurs non solvables	-75 898.19	-29 573.87	-106 647.08	-	-30 000	-48 655.48
- Rénovation des immeubles	-	-	-	-	-	-
- Egalisation du résultat	-430 000.00	-175 000.00	-905 000.00	-	-	-
- Actions Romande Energie - rembours.emprunt	-20 000.00	-20 000.00	-20 000.00	-20 000.00	-20 000	-20 000.00
<b>PRELEVEMENT DANS FONDS DE RESERVE</b>						
- Débiteurs non solvables	25 698.19	2 473.87	42 647.08	57 000.00	30 000	48 655.48
- Rénovation des immeubles	-	-	-	103 859.45	-	-
- Egalisation du résultat	400 000.00	530 000.00	125 000.00	602 300.00	250 000	-
- Actions Romande Energie-rembours.emprunt court terme	-	-	-	-	-	-
<b>EXCEDENT DE REVENUS/CHARGES viré/prélevé à Capital</b>	<b>40 487.92</b>	<b>28 485.66</b>	<b>6 782.00</b>	<b>-94 318.67</b>	<b>-309 200</b>	<b>26 025.57</b>

**Bilans comparés**

Rubrique	Titre	Comptes 2020		Comptes 2019		Comptes 2018	
		Actif	Passif	Actif	Passif	Actif	Passif
<b>91</b>	<b>ACTIF</b>	<b>12 821 804.11</b>		<b>14 296 054.98</b>		<b>13 353 095.24</b>	
<b>910</b>	<b>DISPONIBILITES</b>	<b>3 543 885.98</b>		<b>4 051 590.01</b>		<b>6 275 672.86</b>	
<b>9100</b>	Caisse	<b>3 906.45</b>		<b>3 217.25</b>		<b>6 122.90</b>	
9100	Caisse	3 906.45		3 217.25		6 122.90	
<b>9101</b>	<b>Compte de chèques postaux</b>	<b>46 286.29</b>		<b>126 008.43</b>		<b>1 021 847.33</b>	
9101	Comptes de chèques postaux	46 286.29		126 008.43		1 021 847.33	
<b>9102</b>	<b>Banques</b>	<b>3 493 693.24</b>		<b>3 922 364.33</b>		<b>5 247 702.63</b>	
9102.01	c/c CEDC, N° 205.106.109.0	1 301 402.09		347 831.93		1 534 039.03	
9102.02	BCV R 5335.82.14 CHF	1 186 206.50		2 622 243.75		2 761 360.95	
9102.03	BCV Z 5393.14.57 (réserves affectées)	1 006 084.65		952 288.65		952 302.65	
<b>911</b>	<b>DEBITEURS</b>	<b>1 234 281.24</b>		<b>2 491 988.37</b>		<b>1 642 963.14</b>	
<b>9111</b>	<b>Comptes courants débiteurs</b>	<b>291 677.21</b>		<b>177 564.92</b>		<b>228 344.92</b>	
9111.00	Débiteurs (facturation automatique)	47 437.30		63 650.75		78 770.75	
9111.05	Impôt Anticipé à récupérer	10 370.50		10 370.50		10 505.25	
9111.09	c/c Asicope/Asivenoge	132 139.79		43 954.02		43 842.32	
9111.10	c/c Ajerco	101 729.62		59 589.65		95 226.60	
<b>9112</b>	<b>Impôts à encaisser</b>	<b>941 067.93</b>		<b>2 313 283.95</b>		<b>1 414 618.22</b>	
9112.01	ACI, c/c perception impôts personnes morales (PM)			657 653.80		39 213.39	
9112.02	ACI, c/c perception impôts personnes physiques & divers (PP)	715 564.41		938 930.91		1 099 796.87	
9112.03	ACI, c/c impôt anticipé des contribuables (IA)	156 958.11		651 117.98		234 844.25	
9112.04	ACI, c/c perception impôt source (IS)	39 424.81		26 318.23		11 436.90	
9112.10	Compte bouclé général impôts	29 120.60		39 263.03		29 326.81	
<b>9119</b>	<b>Autres créances</b>	<b>1 536.10</b>		<b>1 139.50</b>			
9119.451	TVA, gestion des déchets, décompte	1 148.45		1 139.50			
9119.811	TVA, service des eaux, décompte	387.65					
<b>912</b>	<b>PLACEMENTS PATRIMOINE FINANCIER</b>	<b>785 747.00</b>		<b>785 747.00</b>		<b>785 747.00</b>	
<b>9123</b>	<b>Terrains &amp; Bâtiments</b>	<b>785 747.00</b>		<b>785 747.00</b>		<b>785 747.00</b>	
9123.01	Plac. du P.F. Terrains	485 247.00		485 247.00		485 247.00	
9123.02	Plac. du P.F. Bâtiments (local AJE, 09.09.88 pour 300'000.-)	300 500.00		300 500.00		300 500.00	
<b>913</b>	<b>ACTIFS TRANSITOIRES</b>	<b>893 164.49</b>		<b>337 076.45</b>		<b>149 725.09</b>	



**Bilans comparés**

Rubrique	Titre	Comptes 2020		Comptes 2019		Comptes 2018	
		Actif	Passif	Actif	Passif	Actif	Passif
<b>9139</b>	<b>Actifs transitoires</b>	<b>893 164.49</b>		<b>337 076.45</b>		<b>149 725.09</b>	
9139.00	Revenus à encaisser	81 493.75		179 898.45		47 678.79	
9139.01	Impôts à encaisser	156 909.99		140 000.00		100 000.00	
9139.02	Dépenses payées d'avance	39 160.75		17 178.00		2 046.30	
9139.03	Revenus, estimation solde des péréquations	615 600.00					
<b>914</b>	<b>PATRIMOINE ADMINISTRATIF</b>	<b>6 364 715.40</b>		<b>6 629 643.15</b>		<b>4 498 977.15</b>	
<b>9141</b>	<b>Ouvrages de génie civil</b>	<b>1 475 669.45</b>		<b>1 679 737.10</b>		<b>1 587 089.00</b>	
9141.01	Séparatif	182 113.75		252 113.75		322 113.75	
9141.13	Aménagements routiers, sécurité et entretien réseau routier	754 360.35		848 860.35		880 360.35	
9141.14	Epuration Marteley, Forge	87 762.30		91 762.30		95 762.30	
9141.16	Rempl.canalisations EC-EU Ch. Cigale	208 603.65		217 273.65		225 373.65	
9141.17	Réfection Chemins Cigale, Rie, Neuf suite à rempl.canalis.			61 178.95		63 478.95	
9141.18	Rénovation piste 100m	90 277.00		47 495.70			
9141.19	Rempl.canal. EC entre Mainnesses et Grands-Champs	152 552.40		161 052.40			
<b>9143</b>	<b>Bâtiments &amp; Constructions</b>	<b>3 342 940.60</b>		<b>3 413 808.10</b>		<b>1 304 030.20</b>	
9143.01	Grande Salle	209 597.00		382 597.00		455 597.00	
9143.02	Abri PC	1.00		1.00		1.00	
9143.07	Eglise	1.00		1.00		1.00	
9143.13	Construction garderie Marteley	430 831.55		453 511.55		476 191.55	
9143.18	Bâtiment polyvalent	2 485 797.55		2 577 697.55		372 239.65	
9143.20	Participation à rénovation église catholique Bussigny	147 233.80					
9143.21	Rempl.engins jeux et mise en conformité place jeux préau scolaire	69 478.70					
<b>9144</b>	<b>Installations Services Industriels</b>	<b>1 546 103.35</b>		<b>1 536 095.95</b>		<b>1 607 855.95</b>	
9144.01	Réseau eau potable	1.00		1.00		1.00	
9144.06	Télé-réseau	1.00		1.00		1.00	
9144.07	Eclairage public	1.00		1.00		1.00	
9144.09	Remplacement conduite eau Bovon,Gr.-Champs,Mainnesses	211 093.20		225 023.20		238 953.20	
9144.13	Eau potable Marteley, Forge	36 028.30		37 658.30		39 288.30	
9144.14	Rempl.conduite eau potable Ch. Rie, Montagnon et env.	254 266.00		264 866.00		275 466.00	
9144.15	Rempl. Cond.eau pot. Cuvillard et Arzillier + bouclage Clos-Cuvillard	783 055.20		814 355.20		845 655.20	
9144.16	Rempl.cond.EP nord Rie et jonction Neuf s/Cigale + jeu vannes Fontaine	107 683.20		114 761.00		119 061.00	
9144.17	Rempl.350 compteurs nouvelle génération	69 429.25		79 429.25		89 429.25	
9144.18	Rempl.conduite EP rte Moulinet	84 545.20					

**Bilans comparés**

Rubrique	Titre	Comptes 2020		Comptes 2019		Comptes 2018	
		Actif	Passif	Actif	Passif	Actif	Passif
<b>9145</b>	<b>Forêts</b>	<b>1.00</b>		<b>1.00</b>		<b>1.00</b>	
9145	Forêts	1.00		1.00		1.00	
<b>9146</b>	<b>Mobilier, machines</b>	<b>1.00</b>		<b>1.00</b>		<b>1.00</b>	
9146.01	Mobilier, machines, véhicules	1.00		1.00		1.00	
<b>915</b>	<b>PRETS ET CAPITAUX DE DOTATIONS</b>	<b>10.00</b>		<b>10.00</b>		<b>10.00</b>	
<b>9153</b>	<b>Titres &amp; Papiers-valeur</b>	<b>10.00</b>		<b>10.00</b>		<b>10.00</b>	
9153	Titres & Papiers valeur	10.00		10.00		10.00	
<b>92</b>	<b>PASSIF</b>		<b>12 821 804.11</b>		<b>14 296 054.98</b>		<b>13 353 095.24</b>
<b>920</b>	<b>ENGAGEMENTS COURANTS</b>		<b>538 399.32</b>		<b>661 300.01</b>		<b>286 164.12</b>
<b>9200</b>	<b>Créanciers</b>		<b>531 789.32</b>		<b>650 293.31</b>		<b>252 629.47</b>
9200.01	Créanciers / Fonctionnement		272 126.95		594 737.36		252 629.47
9200.02	Créanciers / Investissements				55 555.95		
9200.05	Impôts Pers.Moral.(adm.n.cant.)		259 662.37				
<b>9209</b>	<b>Autres engagements</b>		<b>6 610.00</b>		<b>11 006.70</b>		<b>33 534.65</b>
9209.451	TVA, gestion des déchets, décompte		364.65				4 868.05
9209.461	TVA gestion de l'épuration, décompte		5 880.75		6 207.50		22 038.95
9209.811	TVA,service des eaux, décompte		364.60		4 799.20		6 627.65
<b>922</b>	<b>EMPRUNTS MOYEN &amp; LONG TERME</b>		<b>8 244 500.00</b>		<b>8 488 500.00</b>		<b>8 957 000.00</b>

**Bilans comparés**

Rubrique	Titre	Comptes 2020		Comptes 2019		Comptes 2018	
		Actif	Passif	Actif	Passif	Actif	Passif
<b>9221</b>	<b>Emprunts par obligation simple</b>		<b>8 244 500.00</b>		<b>8 488 500.00</b>		<b>8 957 000.00</b>
9221.021	BCV U5445.86.42 à 0.80% 2018-2028 (séparatif)		430 000.00		450 000.00		470 000.00
9221.031	BCV T5445.87.19 à 0.81% 2018-2028 (séparatif)		225 000.00		235 000.00		245 000.00
9221.051	BCV K5336.93.89 à 0.58% 2018-2023 (Salle sports)		265 000.00		270 000.00		275 000.00
9221.052	BCV ATF K5336.93.87 à 1.70% 2014-2022 (Salle sports)		479 000.00		482 000.00		485 000.00
9221.08	CIP 300584.1 à 1.1% 2015-2023 (Salle Sports)		195 000.00		205 000.00		215 000.00
9221.12	CIP 300792.1 à 1.85% 2015-2024 (Salle sports)		890 000.00		900 000.00		910 000.00
9221.13	CIP 300804.1 à 1% 2016-2026 (Garderie)		484 000.00		510 000.00		536 000.00
9221.15	CIP 300801.1 à 2.95% 2009-2019 (Rénov.gd.salle)						232 000.00
9221.16	CIP 300.801.1bis à 1.25% 2017-2027 (Rénov.gd.salle)		330 000.00		342 000.00		354 000.00
9221.17	CIP 301033.1 à 1.55% 2012-2022 (MC+Ch.Font.+carrlg.S.sp)		290 000.00		310 000.00		330 000.00
9221.18	CIP 301062.1 à 1.6% 2013-2022 (Routes)		525 000.00		535 000.00		545 000.00
9221.191	BCV K 5441.19.44 à 0.77% 2018-2028 (Routes)		455 000.00		475 000.00		495 000.00
9221.21	CIP 301139.1bis à 1.7% 2013-2023 (Rempl.EP)		174 000.00		192 000.00		210 000.00
9221.22	PostFinance PF.003410 à 0.71% 2014-2019 (Rempl.EP)						340 000.00
9221.221	CIP 301438.1 à 0.0% 2019-2025 (Rempl.EP)		317 500.00		332 500.00		
9221.23	PostFinance PF.003409 à 1.55% 2014-2026 (Rempl.EP)		540 000.00		550 000.00		560 000.00
9221.24	PostFinance PF.004453 à 0.35% 2016-2021 (Gd.salle)		400 000.00		400 000.00		400 000.00
9221.25	PostFinance PF.004672 à 0.40% 2016-2026 (Rempl.EP)		325 000.00		340 000.00		355 000.00
9221.26	BCV K5439.57.64 à 0.8% 2018-2026 (bâtiment poly.)		960 000.00		980 000.00		1 000 000.00
9221.27	BCV K5443.26.94 à 1.11% 2018-2029 (bâtiment poly.)		960 000.00		980 000.00		1 000 000.00
<b>923</b>	<b>Engagements propres fonds</b>		<b>17 239.45</b>		<b>29 439.45</b>		<b>29 439.45</b>
<b>9233</b>	<b>Fonds et fondations</b>		<b>17 239.45</b>		<b>29 439.45</b>		<b>29 439.45</b>
9233.01	Fonds social communal		17 239.45		17 239.45		17 239.45
9233.02	Fonds classes de Vuflens-la-Ville				12 200.00		12 200.00
<b>925</b>	<b>PASSIFS TRANSITOIRES</b>		<b>1 001 651.07</b>		<b>1 928 763.10</b>		<b>73 359.41</b>
<b>9259</b>	<b>Passifs transitoires</b>		<b>1 001 651.07</b>		<b>1 928 763.10</b>		<b>73 359.41</b>
9259.00	Revenus encaissés d'avance		19 250.00		21 818.80		6 190.00
9259.01	Charges à payer		982 401.07		586 944.30		67 169.41
9259.02	Charges estimation solde des péréquations				1 320 000.00		
<b>928</b>	<b>FONDS DE RESERVE</b>		<b>2 853 026.38</b>		<b>3 047 090.10</b>		<b>3 771 851.27</b>

**Bilans comparés**

Rubrique	Titre	Comptes 2020		Comptes 2019		Comptes 2018	
		Actif	Passif	Actif	Passif	Actif	Passif
<b>9280</b>	<b>Fonds de réserve recettes affectées</b>		<b>1 084 295.93</b>		<b>1 310 359.65</b>		<b>1 303 961.37</b>
9280.03	FS gestion des déchets		6 203.36		236.51		
9280.04	FS évacuation et traitement des eaux		927 437.66		1 129 954.31		1 096 544.76
9280.05	FS défense c/incendie				1.00		1.00
9280.06	FS distribution de l'eau		150 654.91		180 167.83		207 415.61
<b>9281</b>	<b>Fonds de renouvellement</b>		<b>285 690.25</b>		<b>280 690.25</b>		<b>275 690.25</b>
9281.01	Fonds de renouvellement et de rénovation		100 000.00		100 000.00		100 000.00
9281.02	Fonds affaires culturelles		85 690.25		80 690.25		75 690.25
9281.03	Fonds rénovation courts Tennis		100 000.00		100 000.00		100 000.00
<b>9282</b>	<b>Fonds de réserve</b>		<b>1 483 040.20</b>		<b>1 456 040.20</b>		<b>2 192 199.65</b>
9282.02	Fonds d'amortiss.Jardin d'Enfants (1997)				100 000.00		100 000.00
9282.04	Fonds réserve débiteurs non solvables		160 000.00		160 000.00		217 000.00
9282.07	Fonds réserve achat immeubles		100 000.00		100 000.00		100 000.00
9282.10	Fonds réserve rénovation routes		56 116.00		41 116.00		41 116.00
9282.11	Fonds d'égalisation du résultat		812 700.00		812 700.00		1 415 000.00
9282.13	Fonds réserve rénovation d'immeubles		196 543.20		96 543.20		200 402.65
9282.15	Fds réserv.bonif.s/particip.financ.route Z.i.1970-2000				15 000.00		15 000.00
9282.17	Fond réserve Romande Energie (amort.indirect)		104 000.00		84 000.00		64 000.00
9282.18	Fonds Bobst		53 681.00		46 681.00		39 681.00
<b>929</b>	<b>CAPITAL</b>		<b>166 987.89</b>		<b>140 962.32</b>		<b>235 280.99</b>
<b>9290</b>	<b>CAPITAL</b>		<b>166 987.89</b>		<b>140 962.32</b>		<b>235 280.99</b>
9290.00	Capital		166 987.89		140 962.32		235 280.99
<b>Total</b>		<b>12 821 804.11</b>	<b>12 821 804.11</b>	<b>14 296 054.98</b>	<b>14 296 054.98</b>	<b>13 353 095.24</b>	<b>13 353 095.24</b>
<b>Excédent</b>							

L'évolution des financements spéciaux est présentée ci-dessous :

## 928 Liste des financements spéciaux et fonds de réserve

	Solde au 31.12.2016	Solde au 31.12.2017	Solde au 31.12.2018	Solde au 31.12.2019	Exercice 2020		Solde au 31.12.2020
					Attribution	Prélèvement	
<b>Fonds de réserve recettes affectées</b>							
9280.03 FS gestion des déchets	1 502.70	4 816.86	-	236.51	5 966.85	-	6 203.36
9280.04 FS évacuation et traitement des eaux	502 900.41	528 153.16	1 096 544.76	1 129 954.31	-	-202 516.65	927 437.66
9280.05 FS défense c/incendie	1.00	1.00	1.00	1.00	-	-1.00	-
9280.06 FS distribution de l'eau	98 617.25	52 459.83	207 415.61	180 167.83	-	-29 512.92	150 654.91
	<b>603 021.36</b>	<b>585 430.85</b>	<b>1 303 961.37</b>	<b>1 310 359.65</b>	<b>5 966.85</b>	<b>-232 030.57</b>	<b>1 084 295.93</b>
<b>Fonds de renouvellement et rénovation</b>							
9281.01 Fonds renouvellement et rénovation	100 000.00	100 000.00	100 000.00	100 000.00	-	-	100 000.00
9281.02 Fonds affaires culturelles	82 770.25	70 690.25	75 690.25	80 690.25	5 000.00	-	85 690.25
9281.03 Fonds rénovation courts Tennis	100 000.00	100 000.00	100 000.00	100 000.00	-	-	100 000.00
	<b>282 770.25</b>	<b>270 690.25</b>	<b>275 690.25</b>	<b>280 690.25</b>	<b>5 000.00</b>	<b>-</b>	<b>285 690.25</b>
<b>Fonds de réserve</b>							
9282.02 Amortissement jardin d'enfants (1997)	100 000.00	100 000.00	100 000.00	100 000.00	-	-100 000.00	-
9282.03 Engagement conditionnel (Tennis-Club)	200 000.00	200 000.00	-	-	-	-	-
9282.04 Débiteurs non solvables	125 900.00	153 000.00	217 000.00	160 000.00	48 655.48	-48 655.48	160 000.00
9282.07 Achat immeubles	100 000.00	100 000.00	100 000.00	100 000.00	-	-	100 000.00
9282.10 Rénovation routes	41 116.00	41 116.00	41 116.00	41 116.00	15 000.00	-	56 116.00
9282.11 Egalisation du résultat	990 000.00	635 000.00	1 415 000.00	812 700.00	-	-	812 700.00
9282.13 Rénovation immeubles	200 402.65	200 402.65	200 402.65	96 543.20	100 000.00	-	196 543.20
9282.15 Participation financ.Route ZI 1970-2000	15 000.00	15 000.00	15 000.00	15 000.00	-	-15 000.00	-
9282.17 Vente actions Romande Energie	24 000.00	44 000.00	64 000.00	84 000.00	20 000.00	-	104 000.00
9282.18 Fonds Bobst	31 400.00	32 681.00	39 681.00	46 681.00	7 000.00	-	53 681.00
	<b>1 827 818.65</b>	<b>1 521 199.65</b>	<b>2 192 199.65</b>	<b>1 456 040.20</b>	<b>190 655.48</b>	<b>-163 655.48</b>	<b>1 483 040.20</b>
<b>TOTAUX</b>	<b>2 713 610.26</b>	<b>2 377 320.75</b>	<b>3 771 851.27</b>	<b>3 047 090.10</b>	<b>201 622.33</b>	<b>-395 686.05</b>	<b>2 853 026.38</b>

## 929 Capital

9290.00 Capital

200 013.33	228 498.99	235 280.99	140 962.32	26 025.57		166 987.89
------------	------------	------------	------------	-----------	--	------------

## Récapitulatif des investissements en cours

N° cpt. Bilan	N° cpt. Inv.	Objet / Année(s) réalisation	N° Préavis	Date	Crédit préavis CHF	Dép. Inv. brut. CHF	Particip./rbt. CHF	Dép. Inv. net. CHF	nb. année	Début/Fin amort	2019		2020			
											amort. extra. CHF	CHF	SOLDE 31.12.2019	Amort. budg. CHF	Amort. extra CHF	SOLDE 31.12.2020
9141.01	4604.501	Séparatif		1990-1995	4 470 000.00	3 193 543.75	-850 956.70	2 342 587.05	30	1996-2025	-410 473.30	-70 000	252 113.75	-70 000		182 113.75
9141.09	3516.503	Rempl.engins jeux et mise en conformité place jeux préau scolaire	2020/5	01.07.2020	77 200.00	69 478.70	-12 200.00	57 278.70	10	2020 = 1/3 2021-2030	-	-	-	-10 959.70		46 319.00
9141.13	4307.501	Aménagement réseau routier Marteley, Forge	2012/4	14.05.2012	1 185 000.00	959 860.35	-16 500.00	943 360.35	30	2017-2046	-	-31 500	848 860.35	-31 500	-63 000	754 360.35
9141.14	4606.501	Epuraton Marteley, Forge	id			119 762.30	-	119 762.30	30	2013-2042	-	-4 000	91 762.30	-4 000		87 762.30
9144.13	8101.504	Eau potable Marteley, Forge	id			52 165.30	-3 097.00	49 068.30	30	2013-2042	-	-1 630	37 658.30	-1 630		36 028.30
9141.18	3594.503	Rénovation piste 100m en tartan	2019/9	16.10.2019	105 000.00	100 308.00	-	100 308.00	10	2020-2029	-	-	47 495.70	-10 031		90 277.00
9141.19	4608.501	Rempl.canal. EC entre Mainnesses et Grands-Champs	2019/2	12.06.2019	180 000.00	163 752.40	-	163 752.40	30	2019-2048	-	-5 600	161 052.40	-5 600		152 552.40
9143.01	3503.503	Rénovation Grande Salle	2009/2	28.01.2009	1 650 000.00	2 009 571.00	-52 744.00	1 956 827.00	30	2012-2041	-990 230.00	-73 000	382 597.00	-73 000	-100 000	209 597.00
			2011/10	14.11.2011	425 963.60	-	-									
9143.13	3582.503	Construction garderie Marteley	2009/1	28.01.2009	900 000.00	883 528.25	-202 186.70	681 341.55	30	2010-2039	-	-22 680	453 511.55	-22 680		430 831.55
9143.18	3602.503	Bâtiment Polyvalent	2017/7	15.05.2017	3 000 000.00	3 513 117.10	-549 173.70	2 963 943.40	30	2019-2048	-	-89 900	2 577 697.55	-89 900		2 485 797.55
9143.2	5801.503	Participation à rénovation église catholique Bussigny	2019/5	12.06.2019	191 600.00	176 293.50	-	176 293.50	30	2020-2049	-	-	-	-5 900		170 393.50
9144.09	8106.501	Rempl.conduite eau potable Bovon, Gr-Champs, Mainnesses	2008/3 partiel	19.05.2008	700 000.00	680 467.50	-125 684.30	554 783.20	30	2009-2038	-178 000.00	-13 930	225 023.20	-13 930		211 093.20
9144.14	8105.504	Rempl.conduite eau potable Ch. Rie, Montagnon et env.	2013/3	13.05.2013	520 000.00	464 976.45	-57 931.00	407 045.45	30	2015-2044	-89 179.45	-10 600	264 866.00	-10 600		254 266.00
9144.15	81010.504	Rempl.conduite eau potable Cuillard + Arzillier	2014/1	10.03.2014	1 177 000.00	1 039 878.20	-100 323.00	939 555.20	30	2016-2045	-	-31 300	814 355.20	-31 300		783 055.20
9144.16	81011.504	Rempl.cond.EP ch.Rie, jonction ch. Neuf s/ch.Cigale et pose jeu vannes raccs/ch. Fontaine	2016/8	17.05.2016	494 000.00	138 656.20	-13 773.00	124 883.20	30	2017-2046	-	-4 300	114 761.00	-4 300		107 683.20
9141.17	4309.501	Réfection routes Rie, Neuf, Cigale				68 078.95	-	68 078.95	30	2017-2046	-	-2 300	61 178.95	-2 300	-58 878.95	-
9141.16	4607.501	et rempl.canal.EC/EU ch.Cigale				241 003.65	-	241 003.65	30	2017-2046	-	-8 100	217 273.65	-8 100		208 603.65
9144.17	81012.504	Rempl.350 compteurs	2018/2	05.02.2018	145 000.00	99 429.25	-	99 429.25	10	2018-2027	-	-10 000	79 429.25	-10 000		69 429.25
9144.18	81013.504	Rempl.conduite EP rte Moullinet	2020/4	01.07.2020	131 100.00	92 545.20	-5 100.00	87 445.20	30	2020-2049	-	-	-	-2 900		84 545.20
<b>914</b>		<b>PATRIMOINE ADMINISTRATIF</b>			<b>20 430 301.10</b>	<b>19 131 022.30</b>	<b>-2 511 586.55</b>	<b>16 619 435.75</b>			<b>-4 078 576.40</b>	<b>-378 840.00</b>	<b>6 629 643.15</b>	<b>-408 630.70</b>	<b>-221 878.95</b>	<b>6 364 715.40</b>