



En ligne directe avec les communes

N° 5

Avril 2024

Dans ce numéro

Édito

- 3 2024, année olympique!
-

Évolution de l'offre

- 4 2023, une nouvelle année de référence
5 Le nouveau réseau de bus porte ses fruits
6 Succès de la ligne 1
6 Les lignes 8 et 21 cartonnent
7 Plus de déplacements pour les loisirs
-

Les chantiers

- 8 Le chantier du tramway avance jusqu'au quartier du Flon
9 Nouvelles connexions vers l'Ouest de l'agglomération
-

Service

- 10 Accompagnement des client-es sur le terrain
-

Partenaires des tl

- 11 Une journée avec la Fédération suisse des aveugles et malvoyants
12 Rendez-vous romand de la mobilité
-

On parle de nous

- 13 Le contrôle des titres de transport à l'ère digitale
-

Vie d'entreprise

- 14 Retrouver le savoir-faire des métiers du tramway
-

Ça, c'est fait

- 15 Des exosquelettes aux ateliers
-

Sur le radar

- 16 Une meilleure cohabitation entre les bus et les vélos
-

Zoom commune

- 17 Présentation du Conseil du réseau tl
18 Liste des membres du Conseil du réseau tl
-

Arrêt sur image

- 19 Reconnaissez-vous cet endroit?
-

- 20 **Agenda**
-

- 21 **Impressum**
-

2024, année olympique!

Le cap des 100 jours avant les Jeux Olympiques d'été de Paris 2024 a été franchi. Plus près de nous, un autre cap symbolique: les 30 ans de la désignation officielle de Lausanne comme capitale olympique. En juin, une semaine de fête et de manifestations célébrera cet anniversaire. Le m2, et sa station *Ouchy-Olympique*, sera évidemment de la partie lors d'un défi exceptionnel le 20 juin: des dizaines de coureurs en relais vont tenter de monter aux Croisettes plus vite qu'une rame de métro!

Et si nous parlions de podium? La médaille d'or de la ponctualité vient d'être décernée à la ligne du LEB, championne suisse de sa catégorie. Pour la médaille de bronze, saviez-vous que les tl sont désormais le troisième réseau de transport public urbain le plus fréquenté? Zurich puis Genève occupent les premières marches du podium, et les tl devancent Berne et Bâle.

Si les chiffres 2023 sont particulièrement réjouissants, ceux de 2024 montrent une tendance encore plus favorable. Sur les premiers mois de l'année, les lignes de bus progressent en moyenne d'environ 7%, un taux exceptionnel pour la route. Quant aux améliorations sur la ligne 19 reliant Renens à Chauderon, elles ont trouvé leur public, avec +80% de client·es. Nous pouvons ainsi voir avec sérénité l'évolution de nos recettes, en vue de contenir les indemnités à charge des collectivités.



Christophe Jemelin,
Directeur Développement de l'offre
et grands projets

Prochains défis sportifs: 2025 avec la Fête fédérale de gymnastique à Lausanne et 2026 avec l'inauguration du tramway, une nouvelle discipline de transports publics dans l'agglomération!

2023, une nouvelle année de référence

Plus de 126 millions de personnes ont emprunté le réseau tl et LEB, une hausse de 3,6% par rapport à 2019. Ces chiffres confirment la reprise de la croissance post COVID constatée en milieu d'année dernière, et posent des défis pour satisfaire une demande en plein essor.

Le m2 a continué sa progression en tant que ligne structurante avec plus de 35 millions de voyageur-euses, des chiffres jamais atteints. Le m1 a retrouvé sa fréquentation (14,9 millions) et dépasse même ses meilleurs chiffres de 2019.

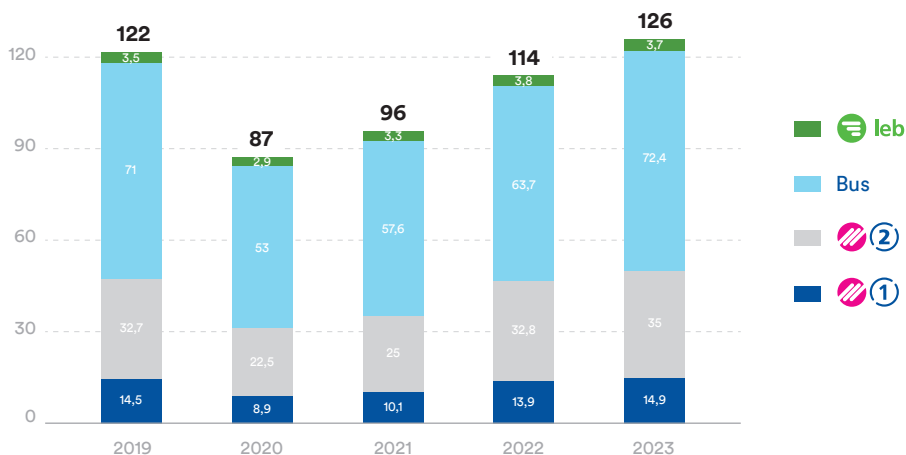
2023 marque le retour de l'exploitation ferroviaire sans travaux majeurs sur la ligne du LEB. En comparaison avec 2022, le trafic ferroviaire a augmenté de 17%. Plus de 3,7 millions de client-es ont emprunté la ligne Lausanne – Échallens – Bercher. Le LEB se classe première compagnie de chemin de fer à voie métrique de Suisse en termes de ponctualité.



Pour en savoir plus:

www.tl.ch/communiqués-de-presse/2023-une-nouvelle-année-reférence-pour-les-tl/

Évolution annuelle du nombre de voyageur-ses de 2019 à 2023 (en millions)



Le nouveau réseau de bus porte ses fruits

La plus forte hausse de fréquentation a été remarquée dans les bus de l'agglomération, +13,8% en comparaison avec 2022. Elle atteste de la pertinence du nouveau réseau mis en service après la réouverture du Grand-Pont en décembre 2022. Les tl avaient saisi l'opportunité d'introduire des liaisons transverses inédites au sein de l'agglomération. Les lignes 7 (Prilly, Galicien/aréna – Pully, Val-Vert), 18 (Lausanne, Clochatte – Crissier, Timonet)

et 17 (Villars-Ste-Croix, Croix Péage – Lausanne-Flon) ont acquis une nouvelle clientèle, notamment sur les tronçons en bout de ligne.

L'évolution du réseau a transformé l'interface de la Riponne avec Bel-Air, à proximité immédiate, en un nouveau pôle de mobilité au cœur de Lausanne. Ce sont désormais cinq lignes de bus qui connectent la Riponne avec le m2, propulsant Riponne Maurice-Béjart à la troisième place des stations les plus fréquentées du métro.



Succès de la ligne 1



La nouvelle offre de la ligne 1 (*Lausanne, Blécherette – Écublens VD, EPFL/Colladon*) rencontre un franc succès. Pour la période d'août à décembre 2023, on constate une augmentation de 20% de la fréquentation. Les prévisions du demi-million de voyageur-euses durant la première année d'exploitation sont en bonne voie de réalisation.

Les lignes 8 et 21 cartonnent

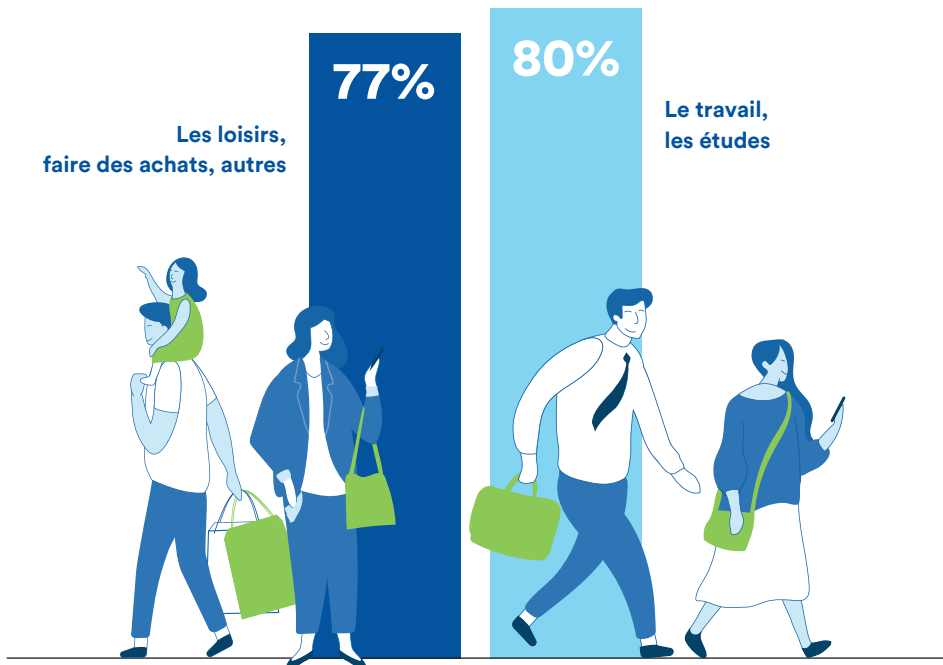
Les lignes 21 (*Lausanne – Blécherette – Paudex, Verrière*) et 8 (*Le Mont-sur-Lausanne, Grand-Mont – Pully, gare*), dont les tracés ont été pérennisés à la réouverture du Grand-Pont, continuent leur progression en 2023 avec des augmentations respectives de 12% et 22%. Quant à la ligne 16 (*Lausanne, Provence nord – Lausanne, Grand Vennes*), désormais connectée au m2 à la station *Riponne Maurice-Béjart*, elle suit la tendance globale avec une hausse de 7%.

Plus de déplacements pour les loisirs

L'augmentation de la fréquentation s'observe tous les jours de la semaine, et plus particulièrement le week-end. Selon la dernière enquête menée, plus de 60% de notre clientèle utilise les transports publics de manière régulière, avec quatre déplacements, voire plus, par semaine. C'est une évidence: les habitudes de mobilité ont évolué. La clientèle utilise le réseau aussi bien pour les loisirs que pour aller travailler ou étudier.

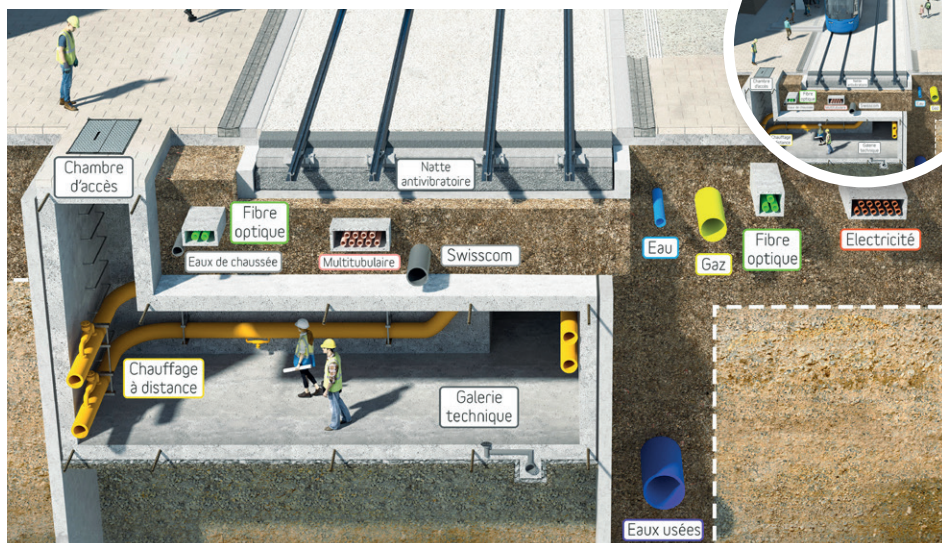
Cette tendance est le résultat des efforts entrepris par les collectivités publiques pour rendre les transports publics accessibles tous les jours, y compris le week-end. Ce développement de l'offre a porté ses fruits, renforçant ainsi le rôle des transports en commun dans la vie quotidienne des habitant-es de l'agglomération lausannoise.

Pour quels motifs voyagez-vous avec les tl?



Sources: enquête clientèle septembre 2023

Le chantier du tramway avance jusqu'au quartier du Flon



Deux ans et demi après le démarrage du chantier du tramway, les travaux sur la dernière section entre *Lausanne-Flon* et *Renens- Gare* ont démarré en février. Cette nouvelle étape entraîne la fermeture à la circulation routière du tronçon de la rue de Genève, situé entre le giratoire de Port-Franc et la Place de l'Europe.

Comme pour les autres secteurs, d'importants travaux préparatoires sont nécessaires. Cela implique la construction d'une galerie technique. Elle permettra de procéder à terme au renouvellement des conduites de chauffage à distance qui resteront sous le tracé du futur tramway. Cette opération représente environ la moitié du temps des tra-

vaux. La plateforme ferroviaire commencera à être construite dès 2025.

La communication de proximité est primordiale sur le chantier du tram. Elle est portée par deux médiateurs présents sur le terrain pour accompagner les riverain-es qui habitent ou qui exercent une activité économique dans le secteur impacté.

Pour les contacter: par téléphone «Allo le tram?» au 021 621 07 77 et par courriel à contact@tramway-lausannois.ch



Pour en savoir plus:
<https://tramway-lausannois.ch/>

Nouvelles connexions vers l'Ouest de l'agglomération



La fermeture à la circulation routière d'une partie de la rue de Genève, en raison des travaux du tramway, impacte également les transports publics. Les tl ont dû déplacer le terminus de la ligne 17 (*Villars-Ste-Croix, Croix Péage – Lausanne-Flon*) à l'arrêt *Vigie* nouvellement créé près de la station *Vigie* du m1. L'arrêt *Port-Franc* est quant à lui avancé de 200 mètres sur la rue de Genève et desservi uniquement direction *Vigie*.

La connexion entre la ligne 17 et l'interface de *Lausanne-Flon* (m1, m2, LEB) peut se faire avec le m1, en transbordant à la station *Vigie*, ou à pied par un cheminement de 500 mètres à travers le quartier du Flon.

Pendant cette période de transition d'environ deux ans et demi avant l'arrivée du tramway,

les tl maintiennent une offre de transports publics attractive entre le centre-ville de Lausanne et l'Ouest de l'agglomération. La ligne 19 qui relie Renens à *Chauderon* est renforcée avec une cadence à 10 minutes du lundi au vendredi de 7 h à 19 h. Pour faciliter les connexions, ce sont quatre lignes de bus qui se croisent à l'arrêt *Prélaz-les-Roses* (7, 17, 18, et 19).



Les supports d'informations
sont téléchargeables sur le site internet:
www.t-l.ch/collectivites/kits-de-communication/



Consultez les horaires:
[www.t-l.ch/voyager/horaires/
fiches-horaires-a-imprimer/](http://www.t-l.ch/voyager/horaires/fiches-horaires-a-imprimer/)

Accompagnement des client·es sur le terrain



En 2023, cinq millions de personnes ont emprunté la ligne 17; c'est la 5^e ligne du réseau tl. Beaucoup d'étudiant·es des écoles professionnelles et supérieures (ETML et EPSIC) situées dans le quartier de Sévelin l'empruntent quotidiennement. Nous avons pris un soin particulier à accompagner les changements intervenus sur cette ligne en début d'année, en raison des travaux du tramway.

Une page dédiée est disponible sur notre site www.t-l.ch/ligne17 avec les informations pratiques concernant les itinéraires alternatifs, une FAQ (foire aux questions) ainsi qu'une recherche d'itinéraire pour vérifier son parcours. Des messages d'informations sont diffusés dans les véhicules, aux arrêts de la ligne 17 et plus largement sur nos différents supports de communication.

Sur le terrain, une signalétique spécifique est en place entre la Place de l'Europe et le nouvel arrêt *Vigie*. Des autocollants au sol indiquent le cheminement de 500 mètres à travers le quartier du Flon. Durant les premiers jours, du personnel était présent sur place. La clientèle s'est montrée compréhensive et a rapidement pris de nouvelles habitudes. Nous avons reçu quelques demandes de renseignements.

Pour toutes questions, le service clientèle est disponible par téléphone au 021 621 01 11 (prix d'un appel local, non surtaxé) et le centre clientèle du Flon reste ouvert pendant la durée des travaux.



Pour voir la vidéo explicative:
<https://www.youtube.com/watch?v=engEq-1lCU>



Pour en savoir plus:
<https://www.t-l.ch/voyager/info-traffic/adaptation-du-parcours-de-la-ligne-17/>

Une journée avec la Fédération suisse des aveugles et malvoyants

La journée organisée sur le terrain avec des personnes à besoins spécifiques (voir édition n° 3 d'octobre 2023) a engagé des discussions avec nos partenaires sur la compréhension de notre offre et l'utilisation au quotidien de nos infrastructures. Les échanges se sont poursuivis avec la Fédération suisse des aveugles et malvoyants (FSA). Nous avons accueilli en mars dernier une délégation pour une journée découverte rythmée par plusieurs ateliers.



Une première visite était consacrée aux mesures d'accompagnement clientèle et d'assistance dans le m2. Les personnes présentes ont été rassurées de découvrir que, même si le métro fonctionne sans conducteur-rices, du personnel est présent sur la ligne et des bornes d'appel sont disponibles dans les stations et les rames.

Un autre atelier dans le dépôt de bus de *Perrelet* a permis aux participant-es de repérer l'emplacement des boutons et des places assises à privilégier selon les types de véhicules. Nous avons clôturé la journée par une séance d'échange avec des collaborateur-rices travaillant sur le terrain pour identifier des pistes d'amélioration.

Rendez-vous romand de la mobilité

Le journal *Le Temps* a organisé à Lausanne en mars dernier, le premier Rendez-vous romand de la mobilité sur le thème: «Les oubliés de la mobilité». Ce nouvel événement a pour ambition de réfléchir à la façon dont nous organisons nos déplacements en explorant les nombreuses facettes de la mobilité. Les tl, avec l'Union vaudoise des transports publics, étaient partenaires de l'événement.

La directrice générale des tl, Patricia Solioz Mathys a pris part à la table ronde: «Des trains et des bus plus accessibles». Aux côtés de trois intervenant-es: Sarah Droz (Metron et Lares), Alain Huber (Pro Senectute) et Malick Reinhard (journaliste).

L'occasion pour notre directrice de rappeler que l'inclusion ne se limite pas à la LHand. Celle-ci nous a donné l'opportunité de repenser notre engagement pour plus d'accessibilité. Nous avons entrepris de nombreuses actions, notamment la mise en place, en collaboration avec la Croix-Rouge vaudoise, d'un service d'accompagnement gratuit sur notre réseau. Dans la perspective de la réalisation du tramway, nous avons testé le mobilier et l'équipement d'une station prototype avec des personnes en situation de handicap. Nous avons également, en partenariat avec la FSA et la Ville de Lausanne, élaboré un tracé de ligne de guidage reliant le bas de la gare de Lausanne à la station *Grancy* du m2. Nous souhaitons placer l'humain au cœur de nos actions pour construire avec les personnes



concernées des solutions qui améliorent l'expérience de voyage sur notre réseau, ne pas «penser pour l'autre, mais avec l'autre».

En marge de la conférence, les tl ont proposé aux participant-es de tester un dispositif permettant aux personnes aveugles ou malvoyantes de se rendre, en toute autonomie, sur des parcours qui ne font pas partie de leurs trajets habituels. Ce harnais, développé par la start-up lausannoise *biped*, permet à son utilisateur-trice de détecter via un signal sonore, les obstacles sur son chemin. Les tl, en tant que partenaire du projet, apportent l'expertise nécessaire pour rendre compatible cette technologie avec les déplacements en transports publics. Le consortium comprend également la société *Urbagestion* pour l'aspect de navigation à l'intérieur des bâtiments et bénéficie du programme de soutien *SyNNergy* d'Innovaud.

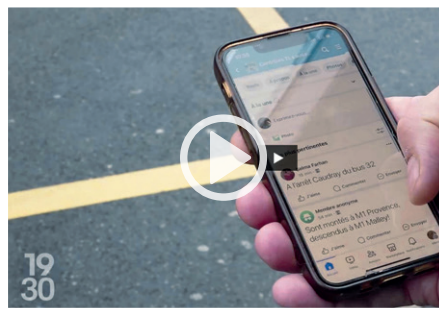


Pour plus d'infos:
<https://biped.ai/>



Et aussi:
www.innovaud.ch/fr/

Le contrôle des titres de transport à l'ère digitale



Pour voir le reportage de la RTS:
<https://urlz.fr/pYqy>

Afin de dissuader les resquilleurs, les amendes risquent d'augmenter



Pour lire l'article de 24 Heures:
<https://urlz.fr/pYqF>

Si la digitalisation des services pose des défis en matière de gestion des données, elle amène également de nouvelles pratiques dans le domaine du contrôle des titres de transport. En février dernier, la Radio télévision suisse (RTS) s'est intéressée à la signalisation des équipes de contrôle via le réseau social Facebook, et plus particulièrement au groupe dédié aux transports publics de la région lausannoise.

Les conseiller·ères clientèle en charge du contrôle terrain aux tl connaissent l'existence de ce groupe et sont conscient·es que leur présence est signalée parfois même en direct sous leurs yeux. Cependant, cela n'a que peu d'impact sur leur activité. Plusieurs équipes sont sur le terrain au cours d'une journée. Leur présence est répartie sur le ré-

seau et chaque équipe change régulièrement de secteur. Finalement, ce type de groupe donne l'impression à certaines personnes de pouvoir resquiller en toute tranquillité, sans toutefois être à l'abri de tomber sur une équipe non signalée, mais invite aussi d'autres à prendre leur billet.

Pour les tl, la priorité est la protection de l'intégrité des collaborateur·rices. L'existence de ces groupes ne tombent sous le coup d'aucune loi. Le taux de resquille sur nos lignes est stable ces dernières années, autour de 4,5% avec une légère augmentation en 2023. Nos chiffres suivent la tendance du registre national de resquille établi depuis 2019. Cette thématique a fait l'objet de plusieurs articles dans la presse en début d'année notamment dans le *24 Heures*.

Retrouver le savoir-faire des métiers du tramway



En 2025, les premières rames de tramway feront leur entrée au nouveau garage-atelier, situé à Renens au centre administratif de Perrelet, et l'exploitation commerciale débutera l'année suivante. Cependant, cette évolution pose un défi: retrouver le savoir-faire des métiers du tramway. Pour y répondre, les tl collaborent avec les Transports publics genevois (TPG).

Depuis février dernier, deux futurs examinateurs du personnel de conduite se forment sur les lignes du tram à Genève. Ils se préparent à passer les examens du permis B80 et à prendre les manettes des tramways des TPG pendant environ 500 heures. De retour aux tl, leur travail consistera à développer des modules d'examens adaptés à la configuration de la future ligne, afin d'évaluer les connaissances théoriques et pratiques du personnel de conduite tl dédié au tramway. L'un des deux futurs examinateurs a récemment partagé son expérience dans cette aventure genevoise lors d'une interview avec la RTS.



Pour voir le reportage du 12h45 de la RTS:
<https://urlz.fr/qc6e>

Des exosquelettes aux ateliers

Depuis la fin de l'année dernière, deux techniciens pneumatiques portent des exosquelettes pour effectuer certaines de leurs activités. Une étude a été menée en automne 2023 dans les ateliers de maintenance des bus. Elle a identifié des risques de blessure et de blocage de dos pour ce métier, en raison des charges lourdes et de la répétition des mouvements exécutés. La préparation hivernale des véhicules représente plus de 2200 roues à changer, chacune pesant en moyenne 70 kilos.

C'est à partir de ce constat qu'est venue l'idée de tester des exosquelettes avec un projet pilote de six semaines. Les tl ont fait appel à l'entreprise Novafree qui propose des tests de modèles d'exosquelettes en fonction du type de tâche. Utilisés dans le domaine médical, les exosquelettes sont aujourd'hui de plus en plus présents dans le monde du travail. Avec ou sans motorisation, ils permettent de soutenir, protéger ou soulager.



Les résultats étant positifs, moins de fatigue et de douleurs lors de la réalisation des tâches, nous avons acquis les deux modèles d'exosquelettes. Ce projet pilote ouvre la voie à une possible extension de l'utilisation d'exosquelette dans l'entreprise à d'autres métiers.

Les médias s'intéressent aussi au sujet, le Blick est venu découvrir comment ces nouveaux outils sont utilisés aux tl.



Pour lire l'article du *Blick*:
<https://urlz.fr/qc6K>

Une meilleure cohabitation entre les bus et les vélos



Les plans climats cantonaux et communaux promeuvent à la fois le développement des transports publics et de la mobilité active (vélos et marche à pied) pour atteindre les objectifs de réduction de CO₂ et améliorer la qualité de vie dans l'agglomération.

Ces politiques induisent une augmentation des déplacements à vélo dans l'agglomération de +300% entre 2014 et 2022, selon le dernier rapport de l'Observatoire de la mobilité de la Ville de Lausanne. L'aménagement de pistes cyclables et de stationnements vélo accompagnent ce développement.

L'essor du vélo en ville peut présenter des situations conflictuelles et potentiellement dangereuses entre les bus et les cyclistes car le bus coupe la trajectoire du vélo pour s'approcher de l'arrêt. En tant qu'entreprise de transports publics exploitant 44 lignes de bus et desservant près de 900 arrêts, nous devons garantir que les aménagements propo-

sés assurent la fonctionnalité, la sécurité et la performance de nos lignes de bus.

Pour bénéficier d'un appui technique, les tl ont proposé à l'HEIG-VD un sujet sur «l'optimisation des pistes cyclables au droit des arrêts de bus» dans le cadre d'un travail de Bachelor. Ce travail a débouché sur un guide d'application avec des recommandations pour les communes et les exploitants de transports publics. Il a reçu en 2023 le Prix LITRA qui récompense des travaux de fin d'études sur le thème des transports publics et de la mobilité.

Pour toute questions sur l'aménagement des arrêts vous pouvez contacter Michael Paroz, spécialiste aménagements urbains.

Contact: paroz.michael@t-l.ch



Prix LITRA 2023:

<https://litra.ch/fr/news/prix-litra-2023-remise-des-prix/>

Présentation du Conseil du réseau tl

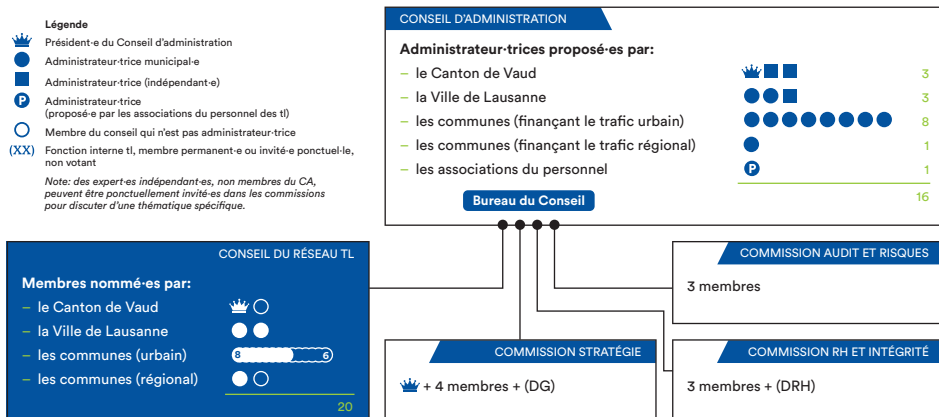
Le Conseil du réseau tl est une nouvelle instance créée à l'occasion de l'évolution de la gouvernance de l'entreprise. Il est composé de 20 membres délégués par les communes desservies par les tl, ainsi que deux délégués nommés par le Canton de Vaud. Toutes les communes en zone urbaine y sont représentées de droit. Les communes desservies par le trafic régional voyageur (TRV) élisent deux représentant-es.

En décembre 2023, l'assemblée générale extraordinaire des actionnaires a accepté de modifier les statuts de la société pour lui conférer les moyens de s'adapter et se développer. Le Conseil d'administration est passé de 32 membres à 16 et le Conseil du réseau tl a été institué. Avec ce nouveau modèle de

gouvernance, les membres du Conseil d'administration sont renforcés dans leur rôle d'administrateur-rices d'une société anonyme. Le Conseil du réseau tl joue un rôle complémentaire permettant au Canton et aux communes de réfléchir ensemble à l'avenir du développement de l'offre de transports publics.

Les 20 membres ont tenu leur première séance le mercredi 6 mars dans les locaux des tl, au centre administratif de Perrelet. L'occasion pour la présidente, Rebecca Joly, municipale déléguée par la commune de Prilly, de prendre ses fonctions et de déterminer avec ses collègues le fonctionnement de cette nouvelle instance.

Représentation graphique de la nouvelle gouvernance



Liste des membres du Conseil du réseau tl

Thierry Amy	Municipal délégué par les communes desservies par le réseau régional (membre du Conseil d'administration)
Alexandre Brélaz	Municipal délégué par Crissier (membre du Conseil d'administration)
Eduardo Camacho-Hübner	Municipal délégué par Chavannes-près-Renens
Jean-Philippe Chaubert	Syndic délégué par Paudex
Georges Cherix	Syndic délégué par Villars-Sainte-Croix
Jean-François Clément	Syndic délégué par Renens (membre du Conseil d'administration)
Etienne Dubuis	Syndic délégué par Saint-Sulpice
Olivier Duperrut	Syndic délégué par les communes desservies par le réseau régional
Jean-Claude Favre	Municipal délégué par Belmont-sur-Lausanne (membre du Conseil d'administration)
Florence Germond	Municipale déléguée par la Ville de Lausanne (membre du Conseil d'administration)
Rebecca Joly	Présidente du Conseil du réseau tl, Municipale déléguée par Prilly
Grégoire Junod	Syndic délégué par la Ville de Lausanne (membre du Conseil d'administration)
Jean-Charles Lagniaz	Représentant de la Direction générale de la mobilité et des routes (DGMR)
Nadège Longchamp	Municipale déléguée par Le Mont-sur-Lausanne
Christian Maeder	Syndic délégué par Écublens (membre du Conseil d'administration)
Tinetta Maystre	Présidente du Conseil d'administration déléguée par l'État de Vaud
Alain Monod	Syndic délégué par Épalinges (membre du Conseil d'administration)
Gil Reichen	Syndic délégué par Pully (membre du Conseil d'administration)
Patrick Sutter	Municipal délégué par Lutry (membre du Conseil d'administration)
Eric Zingre	Municipal délégué par Bussigny (membre du Conseil d'administration)

Reconnaissez-vous cet endroit?



Un arrêt à un endroit stratégique de votre commune, un bus avec une vue originale, les tl en relation avec le patrimoine bâti ou une infrastructure qui mérite d'être partagée. Tout cela, évoluant au gré des saisons... N'hésitez pas à nous envoyer vos photos ou suggestions pour les prochains numéros!



Réponse du numéro précédent

Image Newsletter N°4 (décembre 2023)

Cette photo a été prise depuis un trolleybus de la ligne 9 sur le pont routier qui se trouve au niveau du port de l'Ancien Stand à Lutry, le bus circule en direction de Lutry, Corniche.

Événements et manifestations sur le territoire

Du 18 au 20 mai	Festival suisse de la vapeur Au Musée Blonay-Chamby https://blonay-chamby.ch/fr/manifestations/festival-suisse-de-la-vapeur/
Du 13 au 23 juin	30 ans Lausanne Capitale Olympique www.lausanne.ch/vie-pratique/sport-pour-tous/30-ans-capitale-olympique.html
20 juin	m2 challenge www.lausanne.ch/vie-pratique/sport-pour-tous/30-ans-capitale-olympique/programme/evenement-7.html
Du 2 au 7 juillet	Festival de la Cité https://festivalcite.ch/fr/

Cette rubrique est là pour vous

Nous souhaitons vous offrir la possibilité de partager et d'annoncer vos événements, conférences et manifestations en lien avec la mobilité et les transports publics sur les territoires de vos communes.

Alors utilisez-la !

Annoncez et partagez tous vos événements en lien avec les transports publics ou d'autres formes de mobilité qui se combinent avec nos bus ou nos métros.

Contact: communication@t-l.ch



Transports publics de la région lausannoise
Chemin du Closel 15 – 1020 Renens



En ligne directe avec les communes est un bulletin de liaison à l'intention des collectivités concernées par les activités des tl. Éditée régulièrement tout au long de l'année, cette publication véhicule des nouvelles et des informations utiles aux autorités et administrations communales pour nourrir le dialogue et favoriser les interactions.



D'autres informations sont disponibles
dans *La Gazette du tramway*:
<https://tramway-lausannois.ch/la-gazette-du-tramway/>

Pour toute question sur cette publication,
merci de vous adresser à:
Martial Messeiller,
porte-parole
messeiller.martial@t-l.ch

Pour tout élément relatif à l'offre et à son évolution
ainsi que pour toute question qui vous serait posée
par exemple au législatif, vous pouvez contacter:
Christophe Jemelin,
Directeur Développement de l'offre et grands projets
jemelin.c@t-l.ch